

佐賀県感染症発生動向調査週報

平成22年第38週 平成22年9月20日(月)～平成22年9月26日(日)

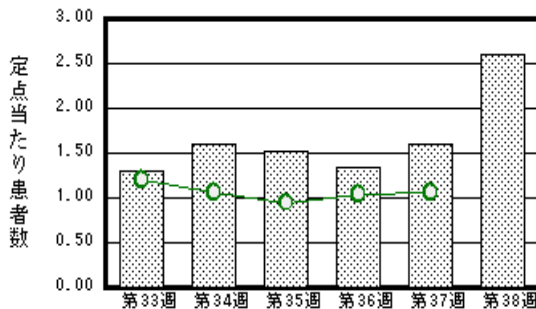
<http://www.kansen.pref.saga.jp>

佐賀県感染症情報センター

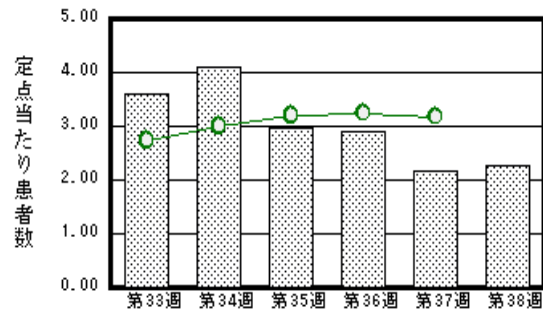
注目疾患の動向

- 1 【報告数の多い疾患】 流行性耳下腺炎(60名) 感染性胃腸炎(52名)
RSウイルス感染症(30名) 突発性発しん(24名) 水痘(16名)
- 2 【インフルエンザ】患者報告がありました(0名 3名:迅速診断キットでA型1名、B型1名、型別不明1名)。衛生薬業センターで検査を実施した結果、1名から新型インフルエンザウイルスが検出されました。日ごろから十分な睡眠とバランスのよい食事を心がけ、感染予防に努めましょう。詳しくは佐賀県感染症情報センターのホームページを御覧ください。 <http://www.kansen.pref.saga.jp/influenza/influenza.html>
- 3 【感染性胃腸炎】患者報告数は横ばいですが(50名 52名)、過去5年間の同時期と比較して、患者報告数が多くなっています。手洗いや食材の十分な加熱等を心がけ予防に努めましょう。詳しくは、佐賀県感染症情報センターのホームページを御覧ください。
<http://www.kansen.pref.saga.jp/kakotopics/kakotopics/kansennseiho0912/tem.html>

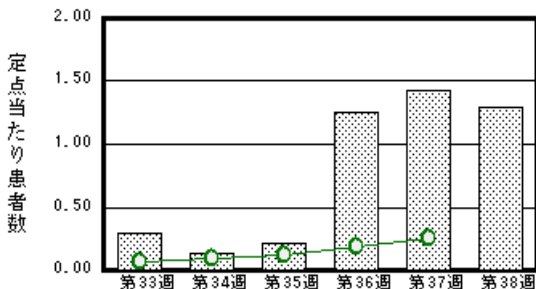
流行性耳下腺炎



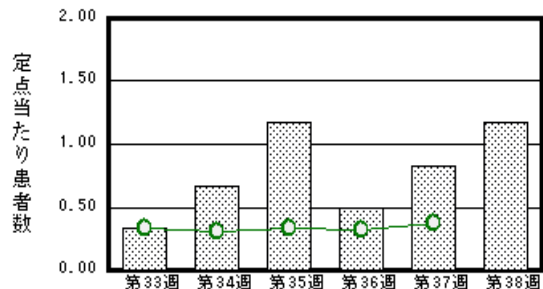
感染性胃腸炎



RSウイルス感染症



マイコプラズマ肺炎



棒グラフは佐賀県、折れ線グラフは全国の数値を表しています。

各疾患の動向グラフについては佐賀県感染症情報センターのホームページを御覧ください。 <http://www.kansen.pref.saga.jp>

全国版感染症週報(IDWR) 2010年第36週号(9月6日～9月12日)要点

・ 発生動向総覧	< 第36週 > 感染性胃腸炎の定点当たり報告数は第33週以降増加が続いており、過去5年間の同時期と比較してやや多い / その他最新動向
・ 注目すべき感染症	< 8月 > 性感染症・薬剤耐性菌感染症について
・ 病原体情報	< 今週は該当記事はありません >
・ 速報	手足口病患者から検出されているエンテロウイルス2010年 / ヒトから検出されているVero毒素産生性大腸菌2010年 / インフルエンザウイルス2009/10シーズン
・ 海外感染症情報	< 今週は該当記事はありません >
・ 感染症の話	< 今週はお休みです >

詳細は国立感染症研究所感染症情報センターのホームページを御覧ください。

<http://idsc.nih.go.jp/idwr/pdf-j.html>

佐賀県感染症発生動向調査週報

http://www.kansen.pref.saga.jp

佐賀県感染症情報センター

全数届出の感染症(佐賀県)

疾病名	結核 (二類感染症)	
患者*(住所地)	1名(70歳代男性) (鳥栖保健福祉事務所管内)	2名(80歳代男性) (伊万里保健福祉事務所管内)
感染原因・感染経路	患者との接触	不明
無症状病原体保有者	0名	
平成22年届出累計	145名(今週 3名)	
平成21年	同期	144名
	届出累計	187名

* 個別に届出されたもので、各患者間に関連はありません

佐賀県感染症発生動向調査

(定点報告:五類感染症(週報分))

平成22年第**38**週 平成22年9月20日(月)~平成22年9月26日(日)

定点種別 (定点数)	管轄保健福祉 事務所 病名	佐賀中部	鳥栖	唐津	伊万里	杵藤	計	前週	全国 (第37週)
インフルエンザ (39)	インフルエンザ (鳥インフルエンザを除く)		2 0.40		1 0.20		3 0.08		247 0.05
小児科 (23)	RSウイルス感染症		1 0.33	19 4.75	4 1.33	6 1.20	30 1.30	33 1.43	746 0.25
	咽頭結膜熱	1 0.13	1 0.33		2 0.67	5 1.00	9 0.39	14 0.61	1015 0.34
	A群溶血性レンサ球菌咽頭炎	1 0.13	4 1.33	4 1.00		1 0.20	10 0.43	10 0.43	1943 0.65
	感染性胃腸炎	18 2.25	4 1.33		5 1.67	25 5.00	52 2.26	50 2.17	9569 3.18
	水痘	4 0.50	2 0.67	4 1.00	1 0.33	5 1.00	16 0.70	25 1.09	1464 0.49
	手足口病	1 0.13	1 0.33	1 0.25	2 0.67	6 1.20	11 0.48	10 0.43	2691 0.89
	伝染性紅斑				1 0.33		1 0.04	4 0.17	714 0.24
	突発性発しん	5 0.63	4 1.33	4 1.00	6 2.00	5 1.00	24 1.04	24 1.04	2029 0.67
	百日咳								96 0.03
	ヘルパンギーナ	1 0.13					2 0.40	3 0.13	4 0.17
	流行性耳下腺炎	6 0.75	12 4.00	7 1.75	33 11.00	2 0.40	60 2.61	37 1.61	3193 1.06
眼科 (4)	急性出血性結膜炎								10 0.01
	流行性角結膜炎			1 1.00			1 0.25		572 0.86
基幹 (6)	細菌性髄膜炎	1 0.50					1 0.17		10 0.02
	無菌性髄膜炎	1 0.50					1 0.17		18 0.04
	マイコプラズマ肺炎	4 2.00		1 1.00		2 2.00	7 1.17	5 0.83	170 0.37
	クラミジア肺炎 (オウム病を除く)							1 0.17	15 0.03

インフルエンザは、小児科定点+内科定点。

細字は定点当たり患者数

佐賀県感染症発生動向調査(定点報告:五類感染症)

平成22年第38週 平成22年9月20日(月)~平成22年9月26日(日)

インフルエンザ 定点	インフルエンザ(鳥インフルエンザを除く)	小児科 定点	RSウイルス感染症	咽頭結膜熱	A群溶血性レンサ球菌咽頭炎	感染性胃腸炎	水痘	手足口病	伝染性紅斑	突発性発しん	百日咳	ヘルパンギーナ	流行性耳下腺炎	眼科・基幹 定点	急性出血性結膜炎	流行性角結膜炎	細菌性髄膜炎	無菌性髄膜炎	マイコプラズマ肺炎	クラミジア肺炎(オウム病を除く)	
0~5ヶ月		0~5ヶ月	1											0~5ヶ月							
6~11ヶ月		6~11ヶ月	8	1		8	3	1		17			1	6~11ヶ月							
1歳		1歳	14	2		14	5	1		7		1	5	1歳							
2歳	1	2歳	4	2	1		4	3					11	2歳						2	
3歳		3歳	2	2	2	6		3					10	3歳						1	
4歳	1	4歳	1	2	2	1	2	3				1	17	4歳						1	
5歳		5歳			1	3	1					1	8	5歳							
6歳		6歳			2	3							3	6歳							1
7歳		7歳				2							3	7歳				1		1	
8歳		8歳				1	1		1					8歳						1	
9歳		9歳				1								9歳							
10歳~14歳		10歳~14歳			1	6							2	10歳~14歳							
15歳~19歳		15歳~19歳												15歳~19歳							
20歳~29歳	1	20歳以上			1	2								20歳~29歳			1				
30歳~39歳														30歳~39歳							
40歳~49歳														40歳~49歳							
50歳~59歳														50歳~59歳		1					
60歳~69歳														60歳~69歳							
70歳~79歳														70歳以上							
80歳以上																					
合計	3	合計	30	9	10	52	16	11	1	24		3	60	合計		1	1	1	7		
前期計		前期計	33	14	10	50	25	10	4	24		4	37	前期計					5	1	
当期間/前	***	当期間/前	0.91	0.64	1	1.04	0.64	1.1	0.25	1	***	0.75	1.62	当期間/前	***	***	***	***	1.4		
増減数	3	増減数	-3	-5		2	-9	1	-3			-1	23	増減数		1	1	1	2	-1	

***は前期計が"0"のとき

