

# 佐賀県感染症発生動向調査週報

平成22年第34週 平成22年8月23日(月)～平成22年8月29日(日)

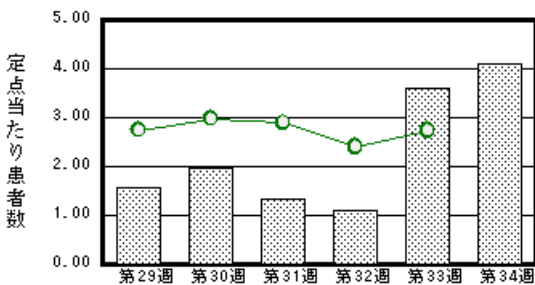
<http://www.kansen.pref.saga.jp>

佐賀県感染症情報センター

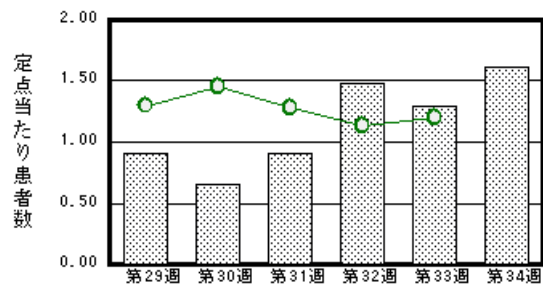
## 注目疾患の動向

- 1 【報告数の多い疾患】 感染症胃腸炎(94名) 流行性耳下腺炎(37名) 突発性発しん(24名)  
手足口病(17名) 水痘(14名)
- 2 【感染症胃腸炎】患者報告数が増加しました(83名 94名)。過去5年間の同時期と比較して、患者報告数が多くなっています。手洗いや食材の十分な加熱等を心がけ予防に努めましょう。詳しくは、佐賀県感染症情報センターのホームページを御覧ください。 <http://www.kansen.pref.saga.jp/kakotopics/kakotopics/kanssensaih0912/tem.html>
- 3 【腸管出血性大腸菌感染症】新規に3件、患者数3名(O157)の患者報告がありました。手洗いや食材の加熱等を心がけ予防に努めましょう。詳しくは佐賀県感染症情報センターのホームページを御覧ください。  
<http://www.kansen.pref.saga.jp/o157/o157.html>

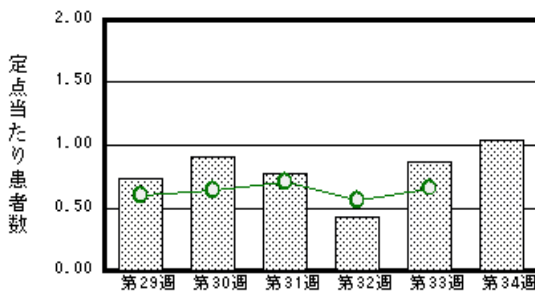
感染症胃腸炎



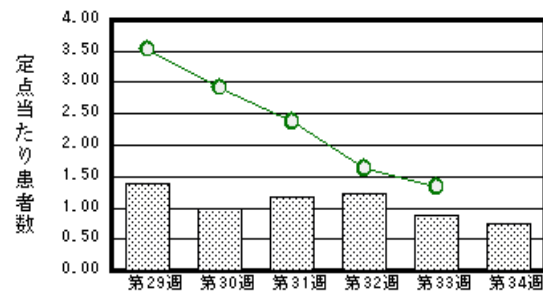
流行性耳下腺炎



突発性発しん



手足口病



棒グラフは佐賀県、折れ線グラフは全国の数値を表しています。

各疾患の動向グラフについては佐賀県感染症情報センターのホームページを御覧ください。 <http://www.kansen.pref.saga.jp>

## 全国版感染症週報(IDWR) 2010年第32週号(8月9日～8月15日)要点

・ 発生動向総覧	< 第32週 > 手足口病の定点当たり報告数は第29週以降減少が続いている / その他最新動向 < 7月 > 性感染症・薬剤耐性菌感染症について
・ 注目すべき感染症	< 今週は該当記事はありません >
・ 病原体情報	手足口病患者から検出されているエンテロウイルス2010年 / ヒトから検出されているVero毒素産生性大腸菌2010年 / インフルエンザウイルス2009/10シーズン
・ 速報	< 今週は該当記事はありません >
・ 海外感染症情報	インフルエンザ
・ 感染症の話	< 今週はお休みです >

詳細は国立感染症研究所感染症情報センターのホームページを御覧ください。

<http://idsc.nih.go.jp/idwr/pdf-j.html>

全数届出の感染症(佐賀県)

別紙参照

## 佐賀県感染症発生動向調査

〔定点報告:五類感染症(週報分)〕

平成22年第**34**週 平成22年8月23日(月)～平成22年8月29日(日)

定点種別 (定点数)	管轄保健福祉 事務所 病名	佐賀中部	鳥栖	唐津	伊万里	杵藤	計	前週	全国 (第33週)
インフルエンザ (39)	インフルエンザ (鳥インフルエンザを除く)							1 0.03	126 0.03
小児科 (23)	RSウイルス感染症			1 0.25	2 0.67		3 0.13	7 0.30	201 0.07
	咽頭結膜熱	3 0.38	1 0.33	2 0.50	2 0.67		8 0.35	7 0.30	807 0.27
	A群溶血性レンサ球菌咽頭炎	2 0.25	1 0.33		2 0.67	2 0.40	7 0.30	8 0.35	1461 0.49
	感染性胃腸炎	12 1.50	11 3.67	2 0.50	48 16.00	21 4.20	94 4.09	83 3.61	8123 2.74
	水痘	1 0.13	2 0.67	1 0.25	4 1.33	6 1.20	14 0.61	26 1.13	1871 0.63
	手足口病	9 1.13	1 0.33		1 0.33	6 1.20	17 0.74	20 0.87	3983 1.34
	伝染性紅斑	3 0.38	4 1.33	1 0.25		1 0.20	9 0.39	8 0.35	1005 0.34
	突発性発しん	8 1.00	4 1.33	6 1.50	5 1.67	1 0.20	24 1.04	20 0.87	1969 0.66
	百日咳								111 0.04
	ヘルパンギーナ	5 0.63	3 1.00	1 0.25		3 0.60	12 0.52	13 0.57	3905 1.32
流行性耳下腺炎	5 0.63	8 2.67	2 0.50	22 7.33		37 1.61	30 1.30	3572 1.20	
眼科 (4)	急性出血性結膜炎								10 0.01
	流行性角結膜炎							3 0.75	544 0.81
基幹 (6)	細菌性髄膜炎								10 0.02
	無菌性髄膜炎								29 0.06
	マイコプラズマ肺炎	3 1.50				1 1.00	4 0.67	2 0.33	152 0.33
	クラミジア肺炎 (オウム病を除く)					3 3.00	3 0.50	2 0.33	21 0.05

インフルエンザは、小児科定点+内科定点。

細字は定点当たり患者数

佐賀県感染症発生動向調査(定点報告:五類感染症)

平成22年第34週 平成22年8月23日(月)～平成22年8月29日(日)

インフルエンザ 定点	インフルエ ンザ(鳥イン フルエンザ を除く)	小児科 定点	RSウイル ス感染症	咽頭結膜 熱	A群溶血 性レンサ 球菌咽頭 炎	感染性胃 腸炎	水痘	手足口病	伝染性紅 斑	突発性発 しん	百日咳	ヘルパン ギーナ	流行性耳 下腺炎	眼科・基幹 定点	急性出血 性結膜炎	流行性角 結膜炎	細菌性髄 膜炎	無菌性髄 膜炎	マイコプラ ズマ肺炎	クラミジア 肺炎(オウ ム病を除 く)	
0～5ヶ月		0～5ヶ月				2				2		1		0～5ヶ月							
6～11ヶ月		6～11ヶ月	1	2		18	2	1		9		1		6～11ヶ月							
1歳		1歳	2	2	1	30	4	5		11		2	3	1歳							
2歳		2歳		1	1	11	4	6		1		5	9	2歳						1	
3歳		3歳		1	1	7	2	2	3				7	3歳							
4歳		4歳		1		6	2		2			1	5	4歳							
5歳		5歳		1	1	2		1	2			1	6	5歳							
6歳		6歳			1	7							3	6歳							
7歳		7歳			1	3							1	7歳							
8歳		8歳				1				1		1		8歳							
9歳		9歳				2		1	2				1	9歳						1	
10歳～14歳		10歳～14歳			1	1							1	10歳～14歳							
15歳～19歳		15歳～19歳												15歳～19歳							
20歳～29歳		20歳以上				4		1					1	20歳～29歳						1	
30歳～39歳														30歳～39歳						1	
40歳～49歳														40歳～49歳							1
50歳～59歳														50歳～59歳							
60歳～69歳														60歳～69歳							
70歳～79歳														70歳以上							2
80歳以上																					
合計		合計	3	8	7	94	14	17	9	24		12	37	合計						4	3
前期計	1	前期計	7	7	8	83	26	20	8	20		13	30	前期計		3				2	2
当期間/前		当期間/前	0.43	1.14	0.88	1.13	0.54	0.85	1.13	1.2	***	0.92	1.23	当期間/前	***		***	***		2	1.5
増減数	-1	増減数	-4	1	-1	11	-12	-3	1	4		-1	7	増減数		-3				2	1

\*\*\*は前期計が"0"のとき



全数届出の感染症(佐賀県) 平成22年第**34**週 平成22年8月23日(月)～平成22年8月29日(日)

疾病名	結核 (二類感染症)	
患者* (住所地)	1名(70歳代女性) (伊万里保健福祉事務所管内)	2名(80歳代男性、70歳代女性) (佐賀中部保健福祉事務所管内)
感染原因・感染経路	不明	不明
無症状病原体保有者	1名	
平成22年届出累計	123名(今週 4名)	
平成21年	同 期	130名
	届出累計	187名

\* 個別に届出されたもので、各患者間に関連はありません

疾病名	腸管出血性大腸菌感染症(O157) (三類感染症)		
患者 (住所地)	1名(70歳代女性) (佐賀中部保健福祉事務所管内)	1名(高校生男性) (佐賀中部保健福祉事務所管内)	1名(男児) (唐津保健福祉事務所管内)
感染原因・感染経路	調査中	調査中	調査中
無症状病原体保有者	0名	0名	0名
平成22年届出累計	21件38名(今週3件3名)		
平成21年	同 期	16件37名	
	届出累計	30件188名	