

# 佐賀県感染症発生動向調査週報

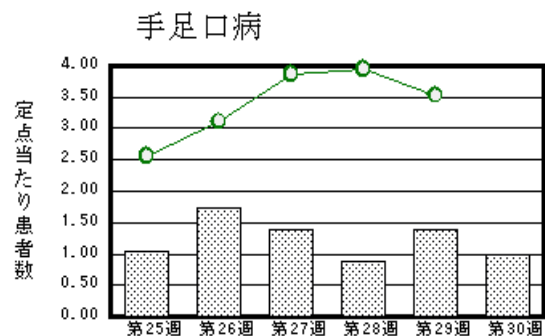
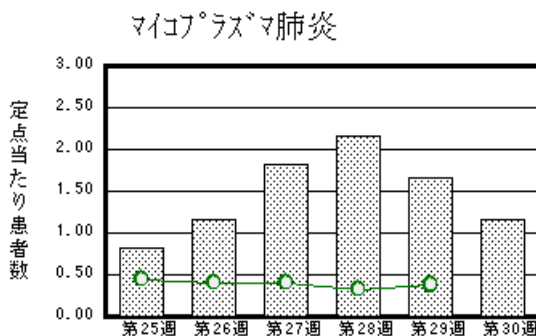
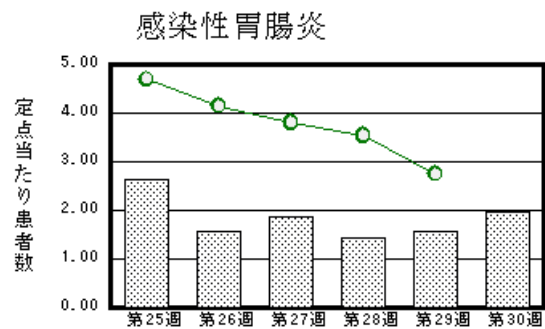
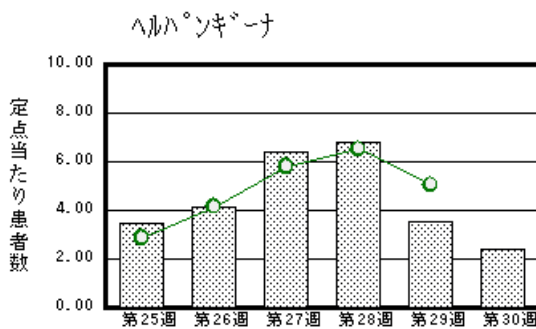
平成22年第30週 平成22年7月26日(月)～平成22年8月1日(日)

<http://www.kansen.pref.saga.jp>

佐賀県感染症情報センター

## 注目疾患の動向

- 1 【報告数の多い疾患】 ヘルパンギーナ(56名) 感染性胃腸炎(45名) 手足口病(23名)  
突発性発しん(21名) 水痘(20名)
- 2 【感染性胃腸炎】患者報告数が増加しました(36名 45名)。過去5年間の同時期と比較して、患者報告数が多くなっています。手洗いや食材の十分な加熱等を心がけ予防に努めましょう。詳しくは、佐賀県感染症情報センターのホームページを御覧ください。 <http://www.kansen.pref.saga.jp/kakotopics/kakotopics/kanssensseihp0912/tem.html>
- 3 【腸管出血性大腸菌感染症】2件4名(O157)の患者報告がありました。手洗いや食材の加熱等を心がけ予防に努めましょう。詳しくは佐賀県感染症情報センターのホームページを御覧ください。 <http://www.kansen.pref.saga.jp/o157/o157.html>



棒グラフは佐賀県、折れ線グラフは全国の数値を表しています。

各疾患の動向グラフについては佐賀県感染症情報センターのホームページを御覧ください。 <http://www.kansen.pref.saga.jp>

## 全国版感染症週報 (IDWR) 2010年第28週号 (7月12日～7月18日) 要点

・ 発生動向総覧	< 第28週 > ヘルパンギーナの定点当たり報告数は第19週以降増加が続いており、過去5年間の同時期と比較してかなり多い / その他最新動向
・ 注目すべき感染症	< 6月 > 性感染症・薬剤耐性菌感染症について < 今週は該当記事はありません >
・ 病原体情報	手足口病患者から検出されているエンテロウイルス2010年 / ヒトから検出されているVero毒素産生性大腸菌2010年 / インフルエンザウイルス2009/10シーズン
・ 速報	A型肝炎2010年第1～28週 / 平成22年度インフルエンザHAワクチン製造株の決定について(通知)
・ 海外感染症情報	パンデミック(H1N1)2009 / タジキスタンにおけるポリオ
・ 感染症の話	< 今週はお休みです >

詳細は国立感染症研究所感染症情報センターのホームページを御覧ください。

<http://idsc.nih.go.jp/idwr/pdf-j.html>

## 全数届出の感染症(佐賀県)

## 別紙参照

## 佐賀県感染症発生動向調査

〔定点報告:五類感染症(週報分)〕

平成22年第30週 平成22年7月26日(月)～平成22年8月1日(日)

定点種別 (定点数)	病名	管轄保健福祉 事務所					計	前週	全国 (第29週)
		佐賀中部	鳥栖	唐津	伊万里	杵藤			
インフルエンザ (39)	インフルエンザ (鳥インフルエンザを除く)						3 0.08	135 0.03	
小児科 (23)	RSウイルス感染症		1 0.33			1 0.20	2 0.09	1 0.04	167 0.06
	咽頭結膜熱	3 0.38	2 0.67	3 0.75	2 0.67	3 0.60	13 0.57	11 0.48	871 0.29
	A群溶血性レンサ球菌咽頭炎	5 0.63	2 0.67	2 0.50			9 0.39	7 0.30	2269 0.75
	感染性胃腸炎	19 2.38	5 1.67	1 0.25		20 4.00	45 1.96	36 1.57	8330 2.75
	水痘	6 0.75	5 1.67	5 1.25	1 0.33	3 0.60	20 0.87	23 1.00	3134 1.03
	手足口病	1 0.13	4 1.33		2 0.67	16 3.20	23 1.00	32 1.39	10706 3.53
	伝染性紅斑		1 0.33			2 0.40	3 0.13	7 0.30	1286 0.42
	突発性発しん	5 0.63	4 1.33	4 1.00	5 1.67	3 0.60	21 0.91	17 0.74	1832 0.60
	百日咳								145 0.05
	ヘルパンギーナ	24 3.00	6 2.00	2 0.50	1 0.33	23 4.60	56 2.43	81 3.52	15275 5.04
	流行性耳下腺炎	3 0.38	7 2.33		5 1.67		15 0.65	21 0.91	3950 1.30
眼科 (4)	急性出血性結膜炎								3 0.00
	流行性角結膜炎	3 1.50					3 0.75	2 0.50	460 0.68
基幹 (6)	細菌性髄膜炎								4 0.01
	無菌性髄膜炎			1 1.00			1 0.17		35 0.08
	マイコプラズマ肺炎	4 2.00		3 3.00			7 1.17	10 1.67	172 0.38
	クラミジア肺炎 (オウム病を除く)							2 0.33	11 0.02

インフルエンザは、小児科定点+内科定点。

細字は定点当たり患者数

佐賀県感染症発生動向調査(定点報告:五類感染症)

平成22年第30週 平成22年7月26日(月)～平成22年8月1日(日)

インフルエンザ 定点	インフルエンザ(鳥イン フルエンザを除く)	小児科 定点	RSウイルス 感染症	咽頭結膜 熱	A群溶血 性レンサ 球菌咽頭 炎	感染性胃 腸炎	水痘	手足口病	伝染性紅 斑	突発性発 しん	百日咳	ヘルパン ギーナ	流行性耳 下腺炎	眼科・基幹 定点	急性出血 性結膜炎	流行性角 結膜炎	細菌性髄 膜炎	無菌性髄 膜炎	マイコプラ ズマ肺炎	クラミジア 肺炎(オウ ム病を除 く)	
0～5ヶ月		0～5ヶ月	1							1				0～5ヶ月							
6～11ヶ月		6～11ヶ月				5	2			11		3		6～11ヶ月							
1歳		1歳		3		11	7	4		9		16	2	1歳							
2歳		2歳	1	5	1	5	7	12				15	1	2歳							
3歳		3歳		1	2	1	3	6	1			5	4	3歳						1	
4歳		4歳		1	1	2	1		1			9	2	4歳						3	
5歳		5歳			1	8				1		4	1	5歳							
6歳		6歳		2	1	2						2	2	6歳				1			
7歳		7歳										1	2	7歳							
8歳		8歳				5		1				1	1	8歳							
9歳		9歳			2									9歳						2	
10歳～14歳		10歳～14歳			1	1								10歳～14歳						1	
15歳～19歳		15歳～19歳				3								15歳～19歳							
20歳～29歳		20歳以上		1		2								20歳～29歳							
30歳～39歳														30歳～39歳							
40歳～49歳														40歳～49歳		2					
50歳～59歳														50歳～59歳							
60歳～69歳														60歳～69歳		1					
70歳～79歳														70歳以上							
80歳以上																					
合計		合計	2	13	9	45	20	23	3	21		56	15	合計		3		1	7		
前期計	3	前期計	1	11	7	36	23	32	7	17		81	21	前期計		2			10	2	
当期間/前		当期間/前	2	1.18	1.29	1.25	0.87	0.72	0.43	1.24	***	0.69	0.71	当期間/前	***	1.5	***	***	0.7		
増減数	-3	増減数	1	2	2	9	-3	-9	-4	4		-25	-6	増減数		1		1	-3	-2	

\*\*\*は前期計が"0"のとき



全数届出の感染症(佐賀県) 平成22年第**30**週 平成22年7月26日(月)～平成22年8月1日(日)

疾病名	結核 (二類感染症)		
患者*( 住所地)	1名(80歳代女性) (鳥栖保健福祉事務所管内)	1名(70歳代男性) (杵藤保健福祉事務所管内)	1名(80歳代男性) (佐賀中部保健福祉事務所管内)
感染原因・感染経路	不明	再発	不明
無症状病原体保有者	0名		
平成22年届出累計	107名(今週 3名)		
平成21年	同期	115名	
	届出累計	187名	

\* 個別に届出されたもので、各患者間に関連はありません

疾病名	腸管出血性大腸菌感染症(O157) (三類感染症)	
患者 (住所地)	1名(20歳代女性) (佐賀中部保健福祉事務所管内)	2名(中学生男子、40歳代男性) (杵藤保健福祉事務所管内)
感染原因・感染経路	調査中	調査中
無症状病原体保有者	0名	1名
平成22年届出累計	9件12名(今週2件4名)	
平成21年	同期	6件10名
	届出累計	30件188名