

佐賀県感染症発生動向調査週報

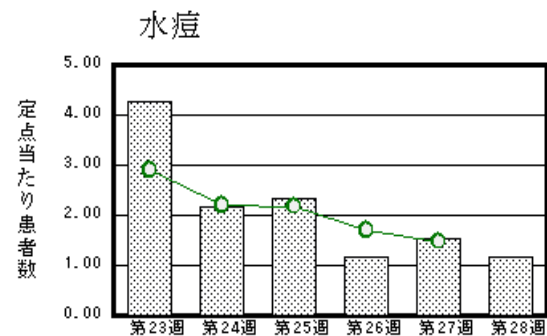
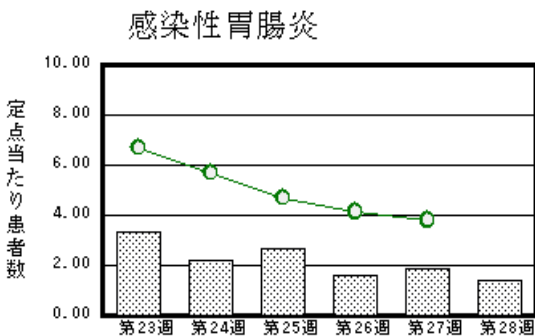
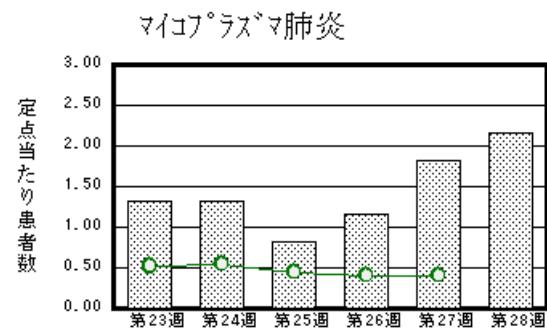
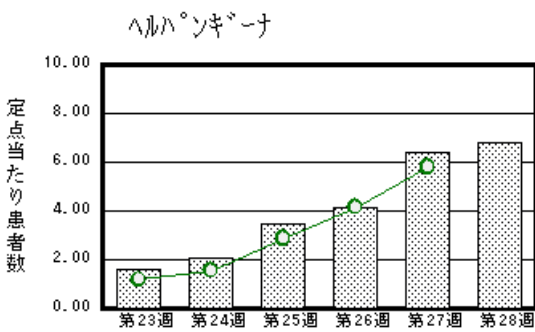
平成22年第28週 平成22年7月12日(月)～平成22年7月18日(日)

<http://www.kansen.pref.saga.jp>

佐賀県感染症情報センター

注目疾患の動向

- 【報告数の多い疾患】 ヘルパンギーナ(156名) 感染性胃腸炎(33名)
水痘(27名)、突発性発しん(27名) 流行性耳下腺炎(26名)
- 【ヘルパンギーナ】患者報告数が増加しました(148名 156名)。過去5年間の同時期と比較して、患者報告数は多くなっています。手洗い等の励行で感染予防に努めましょう。詳しくは国立感染症研究所感染症情報センターの「感染症の話」を御覧ください。 http://idsc.nih.go.jp/idwr/kansen/k03/k03_08.html
- 【インフルエンザ】患者報告数は減少しました(6名 1名;迅速診断キットでA型)。日ごろから十分な睡眠とバランスのよい食事を心がけ、感染予防に努めましょう。詳しくは佐賀県感染症情報センターのホームページを御覧ください。 <http://www.kansen.pref.saga.jp/influenza/influenza.html>



棒グラフは佐賀県、折れ線グラフは全国の数値を表しています。

各疾患の動向グラフについては佐賀県感染症情報センターのホームページを御覧ください。 <http://www.kansen.pref.saga.jp>

全国版感染症週報 (IDWR) 2010年第26週号 (6月28日～7月4日) 要点

・ 発生動向総覧	< 第26週 > 手足口病の定点当たり報告数は3週連続で増加し、過去5年間の同時期と比較してかなり多い / その他最新動向
・ 注目すべき感染症	< ヘルパンギーナ > 第19週以降増加が続いており、第26週の定点当たり報告数は4.16で前週よりも大幅に増加した
・ 病原体情報	手足口病患者から検出されているエンテロウイルス2010年 / ヒトから検出されているVero毒素産生性大腸菌2010年 / インフルエンザウイルス2009/10シーズン
・ 速報	< 今週は該当記事はありません >
・ 海外感染症情報	パンデミックインフルエンザ(H1N1)2009
・ 感染症の話	< 今週はお休みです >

詳細は国立感染症研究所感染症情報センターのホームページを御覧ください。

<http://idsc.nih.go.jp/idwr/pdf-j.html>

佐賀県感染症発生動向調査週報

http://www.kansen.pref.saga.jp

佐賀県感染症情報センター

全数届出の感染症(佐賀県)

疾病名	結核 (二類感染症)		腸管出血性大腸菌感染症 (O121) (三類感染症)
	患者 (住所地)	1名(70歳代男性)* (唐津保健福祉事務所管内)	1名(80歳代女性)* (杵藤保健福祉事務所管内)
感染原因・感染経路	不明	不明	調査中
無症状病原体保有者	0名		0名
平成22年届出累計	98名(今週 2名)		5件6名(今週1件1名)
平成21年	同期	103名	5件6名
	届出累計	187名	30件188名

* 個別に届出されたもので、各患者間に関連はありません

佐賀県感染症発生動向調査

(定点報告:五類感染症(週報分))

平成22年第**28**週 平成22年7月12日(月)~平成22年7月18日(日)

定点種別 (定点数)	管轄保健福祉 事務所 病名	佐賀中部	鳥栖	唐津	伊万里	杵藤	計	前週	全国 (第27週)
		インフルエンザ (39)	インフルエンザ (鳥インフルエンザを除く)					1 0.11	1 0.03
小児科 (23)	RSウイルス感染症								176 0.06
	咽頭結膜熱	2 0.25	1 0.33	2 0.50		8 1.60	13 0.57	25 1.09	1094 0.36
	A群溶血性レンサ球菌咽頭炎	3 0.38	2 0.67	5 1.25	3 1.00	1 0.20	14 0.61	17 0.74	3604 1.19
	感染性胃腸炎	14 1.75	4 1.33	1 0.25		14 2.80	33 1.43	43 1.87	11555 3.80
	水痘	12 1.50	5 1.67	6 1.50	2 0.67	2 0.40	27 1.17	35 1.52	4508 1.48
	手足口病				6 2.00	14 2.80	20 0.87	32 1.39	11727 3.86
	伝染性紅斑	2 0.25	2 0.67	3 0.75		3 0.60	10 0.43	8 0.35	1835 0.60
	突発性発しん	4 0.50	7 2.33	5 1.25	7 2.33	4 0.80	27 1.17	24 1.04	2039 0.67
	百日咳								153 0.05
	ヘルパンギーナ	57 7.13	55 18.33	3 0.75	10 3.33	31 6.20	156 6.78	148 6.43	17694 5.82
流行性耳下腺炎	8 1.00	12 4.00		5 1.67	1 0.20	26 1.13	15 0.65	4636 1.53	
眼科 (4)	急性出血性結膜炎								14 0.02
	流行性角結膜炎								479 0.71
基幹 (6)	細菌性髄膜炎	1 0.50		1 1.00			2 0.33		3 0.01
	無菌性髄膜炎								15 0.03
	マイコプラズマ肺炎	12 6.00				1 1.00	13 2.17	11 1.83	188 0.41
	クラミジア肺炎 (オウム病を除く)								6 0.01

インフルエンザは、小児科定点 + 内科定点。

細字は定点当たり患者数

佐賀県感染症発生動向調査(定点報告:五類感染症)

平成22年第28週 平成22年7月12日(月)～平成22年7月18日(日)

インフルエンザ 定点	インフルエンザ(鳥インフルエンザを除く)	小児科 定点	RSウイルス感染症	咽頭結膜熱	A群溶血性レンサ球菌咽頭炎	感染性胃腸炎	水痘	手足口病	伝染性紅斑	突発性発しん	百日咳	ヘルパンギーナ	流行性耳下腺炎	眼科・基幹 定点	急性出血性結膜炎	流行性角結膜炎	細菌性髄膜炎	無菌性髄膜炎	マイコプラズマ肺炎	クラミジア肺炎(オウム病を除く)	
0～5ヶ月		0～5ヶ月												0～5ヶ月							
6～11ヶ月		6～11ヶ月		1		7	2	1		15		12	1	6～11ヶ月							
1歳		1歳		3		3	8	6	1	10		42	1	1歳						1	
2歳		2歳		2	4	3	5	6		2		33	3	2歳			1				
3歳		3歳		1	5	3	5	3	2			26	5	3歳						2	
4歳		4歳		1	1	6	5		1			13	5	4歳							
5歳		5歳		3		2		3	1			11	4	5歳						2	
6歳		6歳		1	1	2		1	1			11	3	6歳							
7歳		7歳			1	3	1		2			1	1	7歳							
8歳		8歳		1	1	1			1			4	2	8歳						2	
9歳		9歳							1			1	1	9歳						1	
10歳～14歳		10歳～14歳				2	1					1		10歳～14歳						3	
15歳～19歳		15歳～19歳										1		15歳～19歳							
20歳～29歳		20歳以上			1	1								20歳～29歳						1	
30歳～39歳	1													30歳～39歳							
40歳～49歳														40歳～49歳							
50歳～59歳														50歳～59歳							
60歳～69歳														60歳～69歳						1	
70歳～79歳														70歳以上			1				
80歳以上																					
合計	1	合計		13	14	33	27	20	10	27		156	26	合計			2			13	
前期計	6	前期計		25	17	43	35	32	8	24		148	15	前期計						11	
当期間/前	0.17	当期間/前	***	0.52	0.82	0.77	0.77	0.63	1.25	1.13	***	1.05	1.73	当期間/前	***	***	***	***	1.18	***	
増減数	-5	増減数		-12	-3	-10	-8	-12	2	3		8	11	増減数			2		2		

***は前期計が"0"のとき

