

佐賀県感染症発生動向調査週報

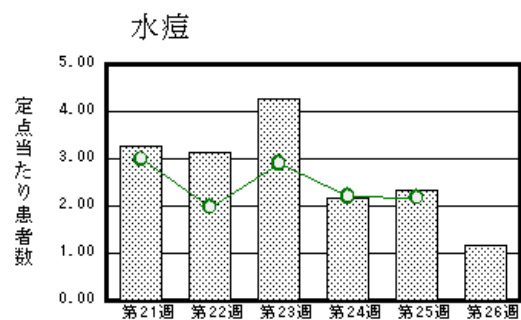
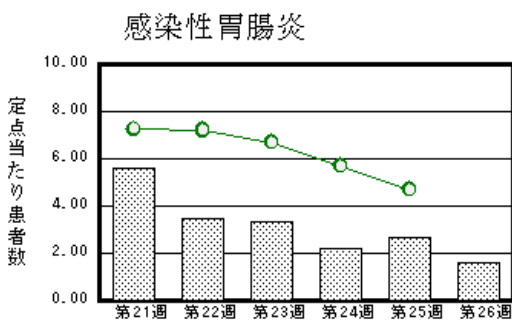
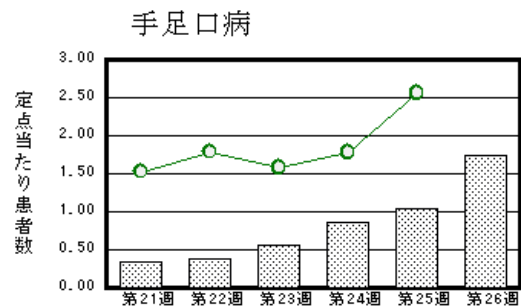
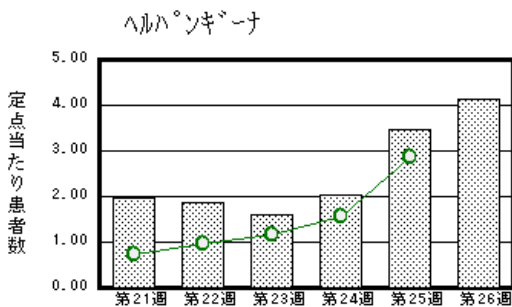
平成22年第26週 平成22年6月28日(月)～平成22年7月4日(日)

<http://www.kansen.pref.saga.jp>

佐賀県感染症情報センター

注目疾患の動向

- 1 【報告数の多い疾患】 ヘルパンギーナ(95名) 手足口病(40名) 感染性胃腸炎(36名)
水痘(27名) 突発性発しん(26名)
- 2 【ヘルパンギーナ】患者報告数が増加しました(80名 95名)。手洗い等の励行で感染予防に努めましょう。詳しくは国立感染症研究所感染症情報センターの「感染症の話」を御覧ください。
http://idsc.nih.go.jp/idwr/kansen/k03/k03_08.html
- 3 【手足口病】患者報告数が増加しました(24名 40名)。手洗い等の励行で感染予防に努めましょう。詳しくは国立感染症研究所感染症情報センターの「感染症の話」を御覧ください。
http://idsc.nih.go.jp/idwr/kansen/k01_g2/k01_27/k01_27.html
- 4 【インフルエンザ】患者報告数がわずかに増加しました(3名 4名:迅速診断キットで全てA型)。衛生薬業センターで検査を実施した結果、2名からインフルエンザウイルスA香港が検出されました。日ごろから十分な睡眠とバランスのよい食事を心がけ、感染予防に努めましょう。詳しくは佐賀県感染症情報センターのホームページを御覧ください。
<http://www.kansen.pref.saga.jp/influenza/influenza.html>



棒グラフは佐賀県、折れ線グラフは全国の数値を表しています。

各疾患の動向グラフについては佐賀県感染症情報センターのホームページを御覧ください。<http://www.kansen.pref.saga.jp>

全国版感染症週報 (IDWR) 2010年第24週号 (6月14日～6月20日) 要点

・ 発生動向総覧	< 第24週 > 手足口病の定点点当り報告数は増加し、過去5年間の同時期と比較してかなり多い / その他最新動向
・ 注目すべき感染症	< 百日咳 > 第24週の報告数は288例と前週の報告数を大きく上回った
・ 病原体情報	麻疹ウイルス2010年 / 手足口病患者から検出されているエンテロウイルス2010年 / ヒトから検出されているVero毒素産生性大腸菌2010年
・ 速報	細菌性赤痢 - 2009年 / 中国からのH1型麻疹ウイルス輸入症例 - 札幌市
・ 海外感染症情報	< 今週は該当記事はありません >
・ 感染症の話	< 今週はお休みです >

詳細は国立感染症研究所感染症情報センターのホームページを御覧ください。

<http://idsc.nih.go.jp/idwr/pdf-j.html>

佐賀県感染症発生動向調査週報

http://www.kansen.pref.saga.jp

佐賀県感染症情報センター

全数届出の感染症(佐賀県)

疾病名	結核 (二類感染症)			
患者 *	1名(20歳代男性)	2名(80歳代男性、70歳代女性)	1名(80歳代女性)	2名(70歳代女性、20歳代女性)
(住所地)	(鳥栖保健福祉事務所管内)	(唐津保健福祉事務所管内)	(佐賀中部保健福祉事務所管内)	(杵藤保健福祉事務所管内)
感染原因・感染経路	不明	不明	不明	不明
無症状病原体保有者	0名			
平成22年届出累計	92名(今週 6名)			
平成21年	同期	100名		
	届出累計	187名		

* 個別に届出されたもので、各患者間に関連はありません

佐賀県感染症発生動向調査

(定点報告:五類感染症(週報分))

平成22年第**26**週 平成22年6月28日(月)～平成22年7月4日(日)

定点種別 (定点数)	管轄保健福祉 事務所 病名	佐賀中部	鳥栖	唐津	伊万里	杵藤	計	前週	全国 (第25週)
インフルエンザ (39)	インフルエンザ (鳥インフルエンザを除く)				4 0.80		4 0.10	3 0.08	196 0.04
小児科 (23)	RSウイルス感染症							1 0.04	173 0.06
	咽頭結膜熱	2 0.25	7 2.33	5 1.25		7 1.40	21 0.91	18 0.78	1033 0.34
	A群溶血性レンサ球菌咽頭炎	6 0.75	3 1.00	4 1.00	4 1.33	3 0.60	20 0.87	20 0.87	4646 1.54
	感染性胃腸炎	18 2.25	5 1.67	4 1.00		9 1.80	36 1.57	61 2.65	14203 4.69
	水痘	11 1.38	5 1.67	4 1.00	4 1.33	3 0.60	27 1.17	54 2.35	6590 2.18
	手足口病	3 0.38	3 1.00		14 4.67	20 4.00	40 1.74	24 1.04	7743 2.56
	伝染性紅斑	6 0.75		10 2.50	1 0.33	2 0.40	19 0.83	12 0.52	1956 0.65
	突発性発しん	7 0.88	5 1.67	6 1.50	1 0.33	7 1.40	26 1.13	19 0.83	2058 0.68
	百日咳								208 0.07
	ヘルパンギーナ	30 3.75	30 10.00			15 5.00	20 4.00	95 4.13	8689 2.87
	流行性耳下腺炎	7 0.88	7 2.33	1 0.25	2 0.67	1 0.20	18 0.78	19 0.83	4518 1.49
眼科 (4)	急性出血性結膜炎								17 0.03
	流行性角結膜炎	1 0.50				2 2.00	3 0.75		451 0.67
基幹 (6)	細菌性髄膜炎								14 0.03
	無菌性髄膜炎								26 0.06
	マイコプラズマ肺炎	5 2.50		2 2.00			7 1.17	5 0.83	208 0.45
	クラミジア肺炎 (オウム病を除く)								10 0.02

インフルエンザは、小児科定点+内科定点。

細字は定点当たり患者数

佐賀県感染症発生動向調査(定点報告:五類感染症)

平成22年第26週 平成22年6月28日(月)～平成22年7月4日(日)

インフルエンザ 定点	インフルエンザ(鳥インフルエンザを除く)	小児科 定点	RSウイルス感染症	咽頭結膜熱	A群溶血性レンサ球菌咽頭炎	感染性胃腸炎	水痘	手足口病	伝染性紅斑	突発性発しん	百日咳	ヘルパンギーナ	流行性耳下腺炎	眼科・基幹 定点	急性出血性結膜炎	流行性角結膜炎	細菌性髄膜炎	無菌性髄膜炎	マイコプラズマ肺炎	クラミジア肺炎(オウム病を除く)	
0～5ヶ月		0～5ヶ月					2		3					0～5ヶ月							
6～11ヶ月		6～11ヶ月		1	2	1	2	1	1	14		6	1	6～11ヶ月							
1歳		1歳		6		5	4	8	1	9		33	1	1歳						1	
2歳		2歳		5	2	10	5	7				15		2歳							
3歳		3歳			4	4	6	9	5			21	3	3歳						1	
4歳		4歳		5	2	3	4	7	4			6	6	4歳							
5歳		5歳		1	4	4	1	3	2			9	2	5歳						2	
6歳	1	6歳		1	4	4	2	2	1			3	2	6歳							
7歳	1	7歳					1		2					7歳							
8歳		8歳			1		1		3			1	2	8歳							
9歳	1	9歳												9歳							
10歳～14歳		10歳～14歳		2	1	1		1				1	1	10歳～14歳						3	
15歳～19歳		15歳～19歳												15歳～19歳							
20歳～29歳		20歳以上				4	1							20歳～29歳		1					
30歳～39歳														30歳～39歳		1					
40歳～49歳	1													40歳～49歳							
50歳～59歳														50歳～59歳							
60歳～69歳														60歳～69歳							
70歳～79歳														70歳以上		1					
80歳以上																					
合計	4	合計		21	20	36	27	40	19	26		95	18	合計		3				7	
前期計	3	前期計	1	18	20	61	54	24	12	19		80	19	前期計						5	
当期間/前	1.33	当期間/前		1.17	1	0.59	0.5	1.67	1.58	1.37	***	1.19	0.95	当期間/前	***	***	***	***	1.4	***	
増減数	1	増減数	-1	3		-25	-27	16	7	7		15	-1	増減数		3			2		

***は前期計が"0"のとき

