

# 佐賀県感染症発生動向調査週報

平成22年第24週 平成22年6月14日(月)～平成22年6月20日(日)

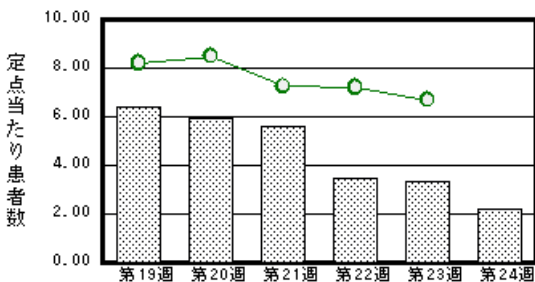
<http://www.kansen.pref.saga.jp>

佐賀県感染症情報センター

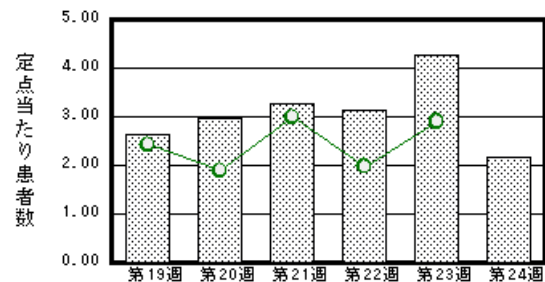
## 注目疾患の動向

- 1 【報告数の多い疾患】 感染性胃腸炎(51名) 水痘(50名) ヘルパンギーナ(47名)  
突発性発しん(25名) 手足口病(20名)
- 2 【感染性胃腸炎】患者報告数は減少しました(77名 51名)。手洗いや食材の十分な加熱等を心がけ予防に努めましょう。詳しくは、佐賀県感染症情報センターのホームページを御覧ください。  
<http://www.kansen.pref.saga.jp/kakotopics/kakotopics/kansennseihp0912/tem.html>
- 3 【水痘】患者報告数は減少しました(98名 50名)。詳しくは、佐賀県感染症情報センターのホームページを御覧ください。  
<http://www.kansen.pref.saga.jp/kakotopics/kakotopics/suitou.html>

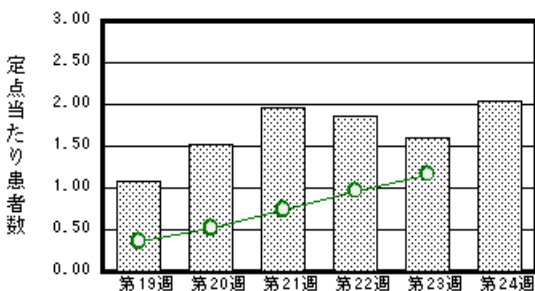
感染性胃腸炎



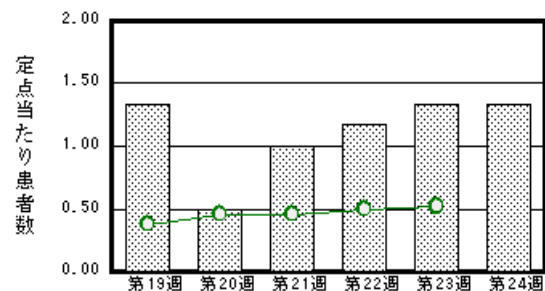
水痘



ヘルパンギーナ



マイコプラズマ肺炎



棒グラフは佐賀県、折れ線グラフは全国の数値を表しています。

各疾患の動向グラフについては佐賀県感染症情報センターのホームページを御覧ください。<http://www.kansen.pref.saga.jp>

## 全国版感染症週報 (IDWR) 2010年第22週号 (5月31日～6月6日) 要点

・ 発生動向総覧	< 第22週 > 流行性耳下腺炎の定点当たり報告数は増加し、過去5年間の同時期と比較してやや多い / その他最新動向
・ 注目すべき感染症	< 百日咳 > 第22週の報告数は214例となり、前週の報告数を大きく上回った < 腸管出血性大腸菌感染症 > 第22週までの累積報告数594例は、2000年以降の各年同期間の累積報告数と比較して3番目に多い報告数である
・ 病原体情報	手足口病患者から検出されているエンテロウイルス2010年 / ヒトから検出されているVero毒素産生性大腸菌2010年 / インフルエンザウイルス2009/10シーズン
・ 速報	日本のHIV感染者・AIDS患者の状況
・ 海外感染症情報	< 今週は該当記事はありません >
・ 感染症の話	< 今週はお休みです >

詳細は国立感染症研究所感染症情報センターのホームページを御覧ください。

<http://idsc.nih.gov.jp/idwr/pdf-j.html>

# 佐賀県感染症発生動向調査週報

http://www.kansen.pref.saga.jp

佐賀県感染症情報センター

## 全数届出の感染症(佐賀県)

疾病名	結核 (二類感染症)	
患者 * (住所地)	1名(70歳代男性) (佐賀中部保健福祉事務所管内)	1名(70歳代女性) (伊万里保健福祉事務所管内)
感染原因・感染経路	不明	不明
無症状病原体保有者	0名	
平成22年届出累計	84名(今週 2名)	
平成21年	同 期	92名
	届出累計	187名

\* 個別に届出されたもので、各患者間に関連はありません

## 佐賀県感染症発生動向調査

(定点報告:五類感染症(週報分))

平成22年第**24**週 平成22年6月14日(月)~平成22年6月20日(日)

定点種別 (定点数)	管轄保健福祉 事務所 病名	佐賀中部	鳥栖	唐津	伊万里	杵藤	計	前週	全国 (第23週)
		インフルエンザ (39)							
小児科 (23)	RSウイルス感 染症			1 0.25			1 0.04	1 0.04	227 0.07
	咽頭結膜熱	3 0.38	5 1.67		3 1.00	1 0.20	12 0.52	30 1.30	1130 0.37
	A群溶血性レン サ球菌咽頭炎	9 1.13	6 2.00	1 0.25	3 1.00		19 0.83	22 0.96	5980 1.97
	感染性胃腸炎	24 3.00	9 3.00	4 1.00	2 0.67	12 2.40	51 2.22	77 3.35	20307 6.69
	水痘	23 2.88	12 4.00	3 0.75	2 0.67	10 2.00	50 2.17	98 4.26	8838 2.91
	手足口病	4 0.50			7 2.33	9 1.80	20 0.87	13 0.57	4802 1.58
	伝染性紅斑	3 0.38	2 0.67	10 2.50	1 0.33		16 0.70	16 0.70	1729 0.57
	突発性発しん	5 0.63	3 1.00	5 1.25	8 2.67	4 0.80	25 1.09	19 0.83	1720 0.57
	百日咳								220 0.07
	ヘルパンギーナ	12 1.50	4 1.33	5 1.25	5 1.67	21 4.20	47 2.04	37 1.61	3538 1.17
流行性耳下腺炎	2 0.25	9 3.00	1 0.25	3 1.00		15 0.65	19 0.83	3965 1.31	
眼科 (4)	急性出血性結膜炎								14 0.02
	流行性角結膜炎	3 1.50					3 0.75	1 0.25	404 0.60
基幹 (6)	細菌性髄膜炎							1 0.17	8 0.02
	無菌性髄膜炎								23 0.05
	マイコプラズマ肺炎	5 2.50				3 3.00	8 1.33	8 1.33	237 0.52
	クラミジア肺炎 (オウム病を除く)								16 0.03

インフルエンザは、小児科定点 + 内科定点。

細字は定点当たり患者数

佐賀県感染症発生動向調査(定点報告:五類感染症)

平成22年第24週 平成22年6月14日(月)～平成22年6月20日(日)

インフルエンザ 定点	インフルエ ンザ(鳥イン フルエンザ を除く)	小児科 定点	RSウイル ス感染症	咽頭結膜 熱	A群溶血 性レンサ 球菌咽頭 炎	感染性胃 腸炎	水痘	手足口病	伝染性紅 斑	突発性発 しん	百日咳	ヘルパン ギーナ	流行性耳 下腺炎	眼科・基幹 定点	急性出血 性結膜炎	流行性角 結膜炎	細菌性髄 膜炎	無菌性髄 膜炎	マイコプラ ズマ肺炎	クラミジア 肺炎(オウ ム病を除 く)	
0～5ヶ月		0～5ヶ月	1				2			1		1		0～5ヶ月							
6～11ヶ月		6～11ヶ月		1		2	1	1	1	11		6		6～11ヶ月							
1歳		1歳		2	1	7	11	5	1	10		9	1	1歳						1	
2歳		2歳		2	2	9	13	5	1	2		16	1	2歳							
3歳		3歳		2	1	5	3	4	4	1		5	2	3歳						2	
4歳		4歳		1	2	6	9	2				3	5	4歳							
5歳		5歳		2	3	4	3	3	4			4	5	5歳							
6歳		6歳			1	4	3			1		1		6歳						1	
7歳		7歳			3	2	1			2		2		7歳							
8歳		8歳			3	4	2						1	8歳						1	
9歳		9歳				3	1							9歳							
10歳～14歳		10歳～14歳		2	2	3	1			2				10歳～14歳						3	
15歳～19歳		15歳～19歳				1								15歳～19歳							
20歳～29歳		20歳以上			1	1								20歳～29歳							
30歳～39歳														30歳～39歳		1					
40歳～49歳														40歳～49歳		1					
50歳～59歳														50歳～59歳							
60歳～69歳														60歳～69歳		1					
70歳～79歳														70歳以上							
80歳以上																					
合計		合計	1	12	19	51	50	20	16	25		47	15	合計		3				8	
前期計	1	前期計	1	30	22	77	98	13	16	19		37	19	前期計		1	1			8	
当期間/前		当期間/前	1	0.4	0.86	0.66	0.51	1.54	1	1.32	***	1.27	0.79	当期間/前	***	3		***		1	***
増減数	-1	増減数		-18	-3	-26	-48	7		6		10	-4	増減数		2	-1				

\*\*\*は前期計が"0"のとき

