

佐賀県感染症発生動向調査週報・月報

平成22年第22週 平成22年5月31日(月)～平成22年6月6日(日)

平成22年 5月 平成22年5月1日(土)～平成22年5月31日(月)

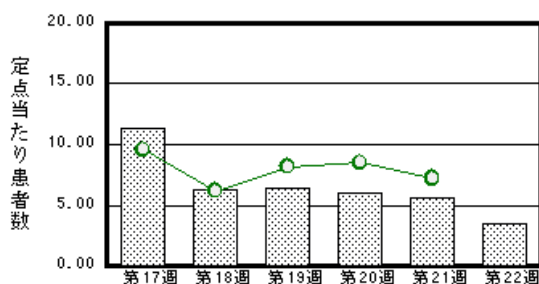
<http://www.kansen.pref.saga.jp>

佐賀県感染症情報センター

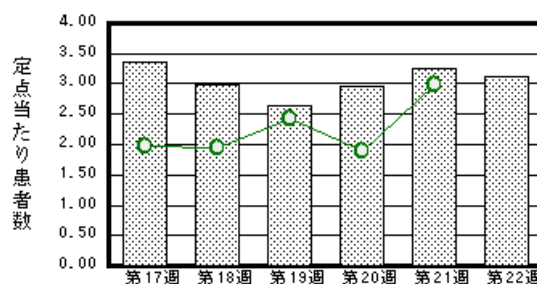
注目疾患の動向

- 【報告数の多い疾患】 感染性胃腸炎(80名) 水痘(72名) ヘルパンギーナ(43名)
A群溶血性レンサ球菌咽頭炎(28名) 突発性発しん(16名)
- 【感染性胃腸炎】患者報告数は減少しました(129名 80名)。手洗いや食材の十分な加熱等を心がけ予防に努めましょう。詳しくは、佐賀県感染症情報センターのホームページを御覧ください。
<http://www.kansen.pref.saga.jp/kakotopics/kakotopics/kansenseihp0912/tem.html>
- 【インフルエンザ】患者報告数はわずかに増加しました(2名 4名:迅速診断キットで全てB型)。日ごろから十分な睡眠とバランスのよい食事を心がけ、感染予防に努めましょう。詳しくは佐賀県感染症情報センターのホームページを御覧ください。
<http://www.kansen.pref.saga.jp/influenza/influenza.html>

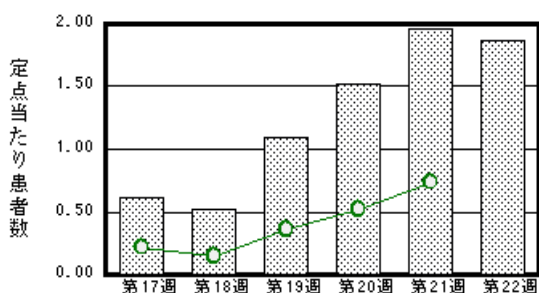
感染性胃腸炎



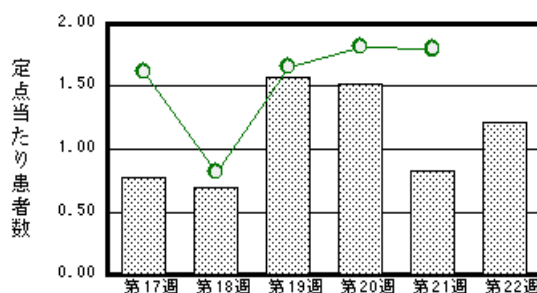
水痘



ヘルパンギーナ



A群溶血性レンサ球菌咽頭炎



棒グラフは佐賀県、折れ線グラフは全国の数値を表しています。

各疾患の動向グラフについては佐賀県感染症情報センターのホームページを御覧ください。<http://www.kansen.pref.saga.jp>

全国版感染症週報 (IDWR) 2010年第20週号(5月17日～5月23日) 要点

・ 発生動向総覧	< 第20週 > 百日咳の定点当たり報告数は2週連続で増加した / その他最新動向
・ 注目すべき感染症	< 手足口病 > 第20週の定点当たり報告数は1.41となり、第10週以降は2000年以降の11年間の同時期の値の中では最も多い状態が続いている
・ 病原体情報	エンテロウイルス71型2010年 / ヒトから検出されているVero毒素産生性大腸菌2010年 / インフルエンザウイルス2009/10シーズン
・ 速報	沖永良部島の知名町における新型インフルエンザA/H1N1pdm集団発生 - 鹿児島県
・ 海外感染症情報	カメルーンにおける黄熱
・ 感染症の話	< 今週はお休みです >

詳細は国立感染症研究所感染症情報センターのホームページを御覧ください。<http://idsc.nih.gov.jp/idwr/pdf-j.html>

佐賀県感染症発生動向調査週報

http://www.kansen.pref.saga.jp

佐賀県感染症情報センター

全数届出の感染症(佐賀県)

疾病名	結核 (二類感染症)		
患者 * (住所地)	1名(80歳代男性) (鳥栖保健福祉事務所管内)	2名(80歳代男性、 80歳代女性) (伊万里保健福祉事務所管内)	4名(80歳代女性、70歳代男性、 70歳代女性、20歳代男性) (佐賀中部保健福祉事務所管内)
感染原因・感染経路	再発	不明	不明
無症状病原体保有者	0名		
平成22年届出累計	75名(今週 7名)		
平成21年	同 期	78名	
	届出累計	187名	

* 個別に届出されたもので、各患者間に関連はありません

佐賀県感染症発生動向調査

(定点報告:五類感染症(週報分))

平成22年第**22**週 平成22年5月31日(月)～平成22年6月6日(日)

定点種別 (定点数)	管轄保健福祉 事務所 病名	佐賀中部	鳥栖	唐津	伊万里	杵藤	計	前週	全国 (第21週)
		インフルエンザ (39)	4 0.31						4 0.10
小児科 (23)	RSウイルス感染症								230 0.08
	咽頭結膜熱	2 0.25	7 2.33	2 0.50	2 0.67	1 0.20	14 0.61	6 0.26	944 0.31
	A群溶血性レンサ球菌咽頭炎	10 1.25	12 4.00	1 0.25	3 1.00	2 0.40	28 1.22	19 0.83	5456 1.80
	感染性胃腸炎	37 4.63	18 6.00	9 2.25	2 0.67	14 2.80	80 3.48	129 5.61	21962 7.24
	水痘	36 4.50	10 3.33	4 1.00	4 1.33	18 3.60	72 3.13	75 3.26	9065 2.99
	手足口病	2 0.25	1 0.33		1 0.33	5 1.00	9 0.39	8 0.35	4658 1.53
	伝染性紅斑	2 0.25		2 0.50	3 1.00	4 0.80	11 0.48	9 0.39	1010 0.33
	突発性発しん	2 0.25	4 1.33	2 0.50	3 1.00	5 1.00	16 0.70	28 1.22	1804 0.59
	百日咳								145 0.05
	ヘルパンギーナ	9 1.13	3 1.00	5 1.25		26 5.20	43 1.87	45 1.96	2260 0.74
流行性耳下腺炎	7 0.88	3 1.00				10 0.43	10 0.43	3708 1.22	
眼科 (4)	急性出血性結膜炎								12 0.02
	流行性角結膜炎					1 1.00	1 0.25	3 0.75	385 0.57
基幹 (6)	細菌性髄膜炎								7 0.02
	無菌性髄膜炎								17 0.04
	マイコプラズマ肺炎	7 3.50					7 1.17	6 1.00	212 0.46
	クラミジア肺炎 (オウム病を除く)								7 0.02

インフルエンザは、小児科定点 + 内科定点。

細字は定点当たり患者数

佐賀県感染症発生動向調査(定点報告:五類感染症)

平成22年第22週 平成22年5月31日(月)～平成22年6月6日(日)

インフルエンザ 定点	インフルエンザ(鳥イン フルエンザを除く)	小児科 定点	RSウイルス 感染症	咽頭結膜 熱	A群溶血 性レンサ 球菌咽頭 炎	感染性胃 腸炎	水痘	手足口病	伝染性紅 斑	突発性発 しん	百日咳	ヘルパン ギーナ	流行性耳 下腺炎	眼科・基幹 定点	急性出血 性結膜炎	流行性角 結膜炎	細菌性髄 膜炎	無菌性髄 膜炎	マイコプラ ズマ肺炎	クラミジア 肺炎(オウ ム病を除 く)	
0～5ヶ月		0～5ヶ月								1				0～5ヶ月							
6～11ヶ月		6～11ヶ月		3		6	4			9		3		6～11ヶ月							
1歳		1歳		4		16	10	1	2	5		15		1歳						1	
2歳		2歳		4	4	10	14	3	1	1		12		2歳							
3歳		3歳		1	1	5	14	2	1			4	2	3歳						1	
4歳		4歳		1	6	10	6	2	2			7	4	4歳						2	
5歳	2	5歳			1	8	7	1	2			1	1	5歳							
6歳	1	6歳		1	4	2	7		1			1	3	6歳		1					
7歳	1	7歳			6	2	4		1					7歳							
8歳		8歳			2	4	2							8歳							
9歳		9歳				2	1							9歳							
10歳～14歳		10歳～14歳			2	5	3		1					10歳～14歳						2	
15歳～19歳		15歳～19歳				2								15歳～19歳						1	
20歳～29歳		20歳以上			2	8								20歳～29歳							
30歳～39歳														30歳～39歳							
40歳～49歳														40歳～49歳							
50歳～59歳														50歳～59歳							
60歳～69歳														60歳～69歳							
70歳～79歳														70歳以上							
80歳以上																					
合計	4	合計		14	28	80	72	9	11	16		43	10	合計		1				7	
前期計	2	前期計		6	19	129	75	8	9	28		45	10	前期計		3				6	
当期間/前	2	当期間/前	***	2.33	1.47	0.62	0.96	1.13	1.22	0.57	***	0.96	1	当期間/前	***	0.33	***	***	1.17	***	
増減数	2	増減数		8	9	-49	-3	1	2	-12		-2		増減数		-2				1	

***は前期計が"0"のとき

佐賀県感染症発生動向調査(定点報告:五類感染症月報分)

平成22年5月

[患者数:人]

	STD 定点数	性器クラミジア		性器ヘルペス		尖圭コンジローマ		淋菌感染症		合計		基幹 定点数	メチシリン耐性黄色ブドウ球菌感染症	ペニシリン耐性肺炎球菌感染症	薬剤耐性緑膿菌感染症	合計
		男	女	男	女	男	女	男	女	男	女					
佐賀中部	3	10	3		4			5	2	15	9	2	/			
鳥栖	1	1				1				2		1				
唐津	1											1				
伊万里	1	2						1		3		1				
杵藤	1								1		1	1				
合計	7	13	3		4	1		6	3	20	10	6				
前期計		13	6		3	3		8	2	24	11		9	5		14
当期間/前期		1	0.5	***	1.33	0.33	***	0.75	1.5	0.83	0.91		1.33	4	***	2.43
増減数			-3		1	-2		-2	1	-4	-1		3	15	2	20

[定点当たり患者数:人/定点]

	STD 定点数	性器クラミジア		性器ヘルペス		尖圭コンジローマ		淋菌感染症		合計		基幹 定点数	メチシリン耐性黄色ブドウ球菌感染症	ペニシリン耐性肺炎球菌感染症	薬剤耐性緑膿菌感染症	合計
		男	女	男	女	男	女	男	女	男	女					
佐賀中部	3	3.33	1		1.33			1.67	0.67	5	3	2	/			
鳥栖	1	1				1				2		1				
唐津	1											1				
伊万里	1	2						1		3		1				
杵藤	1								1		1	1				
合計	7	1.86	0.43		0.57	0.14		0.86	0.43	2.86	1.43	6				
全国前月	959	1.04	1.2	0.31	0.45	0.25	0.19	0.68	0.15	2.28	1.99	465	4.24	1.03	0.06	5.33

[年齢階層別患者数:人]

	STD	性器クラミジア		性器ヘルペス		尖圭コンジローマ		淋菌感染症		合計		基幹	メチシリン耐性黄色ブドウ球菌感染症	ペニシリン耐性肺炎球菌感染症	薬剤耐性緑膿菌感染症	合計
		男	女	男	女	男	女	男	女	男	女					
0歳													1	4		5
1歳~4歳														10		10
5歳~9歳																
10歳~14歳																
15歳~19歳		4						2		6						
20歳~24歳		2	1		1				1	2	3					
25歳~29歳		4						2	1	6	1					
30歳~34歳			2		2				1		5					
35歳~39歳		3						1		4						
40歳~44歳								1		1						
45歳~49歳																
50歳~54歳						1				1			1			1
55歳~59歳					1						1				1	1
60歳~64歳													1	1		2
65歳~69歳													1			1
70歳以上													8	5	1	14
合計		13	3		4	1		6	3	20	10		12	20	2	34
前期計		13	6		3	3		8	2	24	11		9	5		14
当期間/前期		1	0.5	***	1.33	0.33	***	0.75	1.5	0.83	0.91		1.33	4	***	2.43
増減数			-3		1	-2		-2	1	-4	-1		3	15	2	20

***は前期計が"0"のとき