

佐賀県感染症発生動向調査週報

平成22年第20週 平成22年5月17日(月)～平成22年5月23日(日)

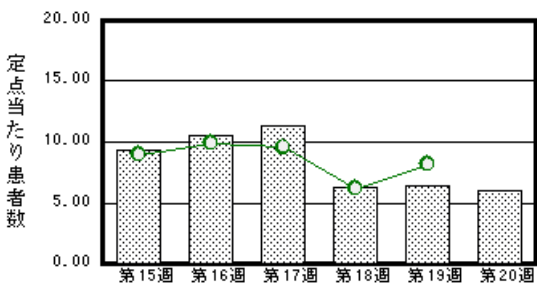
<http://www.kansen.pref.saga.jp>

佐賀県感染症情報センター

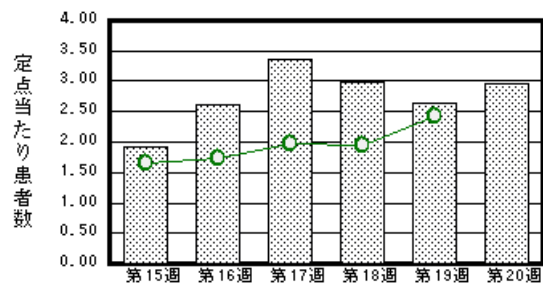
注目疾患の動向

- 1 【報告数の多い疾患】 感染症胃腸炎(137名) 水痘(68名)
A群溶血性レンサ球菌咽頭炎(35名) ヘルパンギーナ(35名) 突発性発しん(23名)
- 2 【感染症胃腸炎】患者報告数はわずかに減少しましたが(148名 137名)、過去5年間の同時期と比較して、患者報告数が多くなっています。手洗いや食材の十分な加熱等を心がけ予防に努めましょう。詳しくは、佐賀県感染症情報センターのホームページを御覧ください。
<http://www.kansen.pref.saga.jp/kakotopics/kakotopics/kanssenseihp0912/tem.html>
- 3 【インフルエンザ】患者報告数はわずかに減少しました(22名 18名:迅速診断キットで全てB型)。定点当たり患者数は全国平均より多い状況が続いています。日ごろから十分な睡眠とバランスのよい食事を心がけ、感染予防に努めましょう。詳しくは佐賀県感染症情報センターのホームページを御覧ください。
<http://www.kansen.pref.saga.jp/influenza/influenza.html>

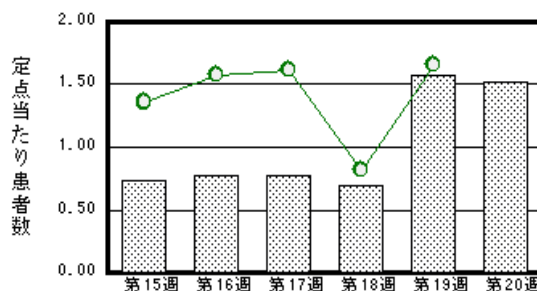
感染症胃腸炎



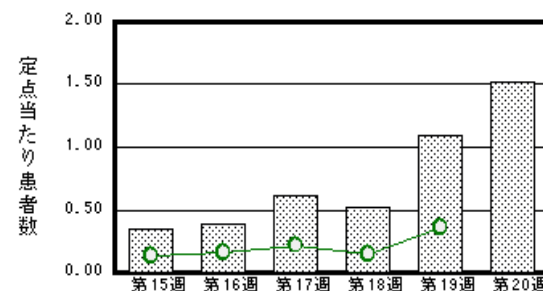
水痘



A群溶血性レンサ球菌咽頭炎



ヘルパンギーナ



棒グラフは佐賀県、折れ線グラフは全国の数値を表しています。

各疾患の動向グラフについては佐賀県感染症情報センターのホームページを御覧ください。 <http://www.kansen.pref.saga.jp>

2010年第17週号(4月26日～5月2日)、

全国版感染症週報(IDWR)

2010年第18週号(5月3日～5月9日)合併号要点

・ 発生動向総覧	< 第17・18週 > 第18週の手足口病の定点当たり報告数は減少したが、過去5年間の同時期と比較してかなり多い / その他最新動向
・ 注目すべき感染症	< 百日咳 > 第18週の報告数は70例で、前週の報告数をやや上回ったが、2008年、2009年の同時期の報告数を下回った状態が続いている
・ 病原体情報	手足口病患者から検出されているエンテロウイルス2009 & 2010年 / 感染症胃腸炎関連ウイルス2009/10シーズン / インフルエンザウイルス2009/10シーズン
・ 速報	< 今週は該当記事はありません >
・ 海外感染症情報	南アフリカにおけるリフトバレー熱
・ 感染症の話	< 今週はお休みです >

詳細は国立感染症研究所感染症情報センターのホームページを御覧ください。 <http://idsc.nih.gov/jp/idwr/pdf-j.html>

佐賀県感染症発生動向調査週報

http://www.kansen.pref.saga.jp

佐賀県感染症情報センター

全数届出の感染症(佐賀県)

疾病名	結核 (二類感染症)		
患者* (住所地)	1名(40歳代男性) (唐津保健福祉事務所管内)	1名(80歳代女性) (杵藤保健福祉事務所管内)	2名(80歳代男性、20歳代女性) (佐賀中部保健福祉事務所管内)
感染原因・感染経路	不明	不明	不明
無症状病原体保有者	0名		
平成22年届出累計	67名(今週 4名)		
平成21年	同期	72名	
	届出累計	187名	

* 個別に届出されたもので、各患者間に関連はありません

佐賀県感染症発生動向調査

(定点報告:五類感染症(週報分))

平成22年第**20**週 平成22年5月17日(月)~平成22年5月23日(日)

定点種別 (定点数)	管轄保健福祉 事務所 病名	佐賀中部	鳥栖	唐津	伊万里	杵藤	計	前週	全国 (第19週)
		インフルエンザ (39)	インフルエンザ (鳥インフルエンザを除く)		1 0.20		12 2.40	5 0.56	18 0.46
小児科 (23)	RSウイルス感染症		1 0.33				1 0.04		290 0.10
	咽頭結膜熱	4 0.50	12 4.00	2 0.50	2 0.67		20 0.87	15 0.65	770 0.25
	A群溶血性レンサ球菌咽頭炎	18 2.25	4 1.33	5 1.25		8 1.60	35 1.52	36 1.57	5010 1.66
	感染性胃腸炎	46 5.75	19 6.33	22 5.50	10 3.33	40 8.00	137 5.96	148 6.43	24760 8.19
	水痘	23 2.88	13 4.33	16 4.00	3 1.00	13 2.60	68 2.96	61 2.65	7327 2.42
	手足口病		1 0.33		2 0.67	6 1.20	9 0.39	12 0.52	2251 0.74
	伝染性紅斑	5 0.63		1 0.25	2 0.67	3 0.60	11 0.48	4 0.17	705 0.23
	突発性発しん	9 1.13	4 1.33	5 1.25	2 0.67	3 0.60	23 1.00	20 0.87	1766 0.58
	百日咳								134 0.04
	ヘルパンギーナ	9 1.13	6 2.00	8 2.00	3 1.00	9 1.80	35 1.52	25 1.09	1093 0.36
流行性耳下腺炎	3 0.38	4 1.33	2 0.50	1 0.33		10 0.43	9 0.39	4105 1.36	
眼科 (4)	急性出血性結膜炎								13 0.02
	流行性角結膜炎								442 0.65
基幹 (6)	細菌性髄膜炎								14 0.03
	無菌性髄膜炎			1 1.00			1 0.17		15 0.03
	マイコプラズマ肺炎	3 1.50					3 0.50	8 1.33	175 0.38
	クラミジア肺炎 (オウム病を除く)								11 0.02

インフルエンザは、小児科定点 + 内科定点。

細字は定点当たり患者数

佐賀県感染症発生動向調査(定点報告:五類感染症)

平成22年第20週 平成22年5月17日(月)～平成22年5月23日(日)

インフルエンザ 定点	インフルエンザ(鳥インフルエンザを除く)	小児科 定点	RSウイルス感染症	咽頭結膜熱	A群溶血性レンサ球菌咽頭炎	感染性胃腸炎	水痘	手足口病	伝染性紅斑	突発性発しん	百日咳	ヘルパンギーナ	流行性耳下腺炎	眼科・基幹 定点	急性出血性結膜炎	流行性角結膜炎	細菌性髄膜炎	無菌性髄膜炎	マイコプラズマ肺炎	クラミジア肺炎(オウム病を除く)	
0～5ヶ月		0～5ヶ月					6			4				0～5ヶ月							
6～11ヶ月		6～11ヶ月		1		9	8			8		4		6～11ヶ月							
1歳		1歳	1	10		44	13	3		11		12		1歳						1	
2歳	1	2歳		3	2	23	10	4	1			9	1	2歳							
3歳		3歳		1	5	17	12	2	2			4	1	3歳				1			
4歳		4歳		2	3	8	5					4	2	4歳							
5歳	3	5歳			4	9	7					1	5	5歳							
6歳	1	6歳			7	1	3					1		6歳							
7歳		7歳			3	5	2							7歳							
8歳		8歳		2	4	3	1						1	8歳							
9歳		9歳			3	5	1							9歳							
10歳～14歳	11	10歳～14歳		1	3	6				2				10歳～14歳						1	
15歳～19歳		15歳～19歳				1								15歳～19歳							
20歳～29歳	1	20歳以上			1	6								20歳～29歳							
30歳～39歳														30歳～39歳							
40歳～49歳	1													40歳～49歳						1	
50歳～59歳														50歳～59歳							
60歳～69歳														60歳～69歳							
70歳～79歳														70歳以上							
80歳以上																					
合計	18	合計	1	20	35	137	68	9	11	23		35	10	合計					1	3	
前期計	22	前期計		15	36	148	61	12	4	20		25	9	前期計						8	
当期間/前	0.82	当期間/前	***	1.33	0.97	0.93	1.11	0.75	2.75	1.15	***	1.4	1.11	当期間/前	***	***	***	***	0.38	***	
増減数	-4	増減数	1	5	-1	-11	7	-3	7	3		10	1	増減数				1	-5		

***は前期計が"0"のとき

