

佐賀県感染症発生動向調査週報

平成22年第19週 平成22年5月10日(月)～平成22年5月16日(日)

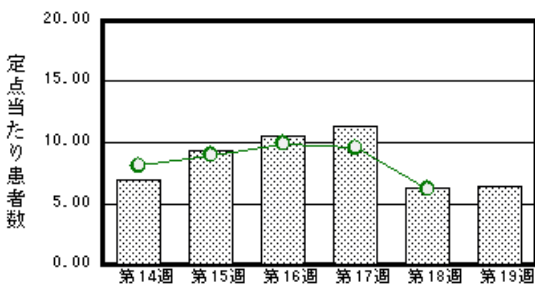
<http://www.kansen.pref.saga.jp>

佐賀県感染症情報センター

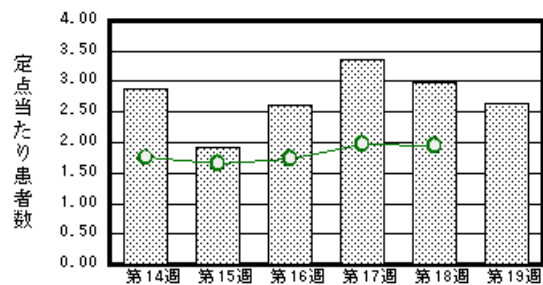
注目疾患の動向

- 1 【報告数の多い疾患】 感染性胃腸炎(148名) 水痘(61名) A群溶血性レンサ球菌咽頭炎(36名) ヘルパンギーナ(25名) インフルエンザ(22名)
- 2 【感染性胃腸炎】患者報告数はわずかに増加しました(143名 148名)。手洗いや食材の十分な加熱等を心がけ予防に努めましょう。詳しくは、佐賀県感染症情報センターのホームページを御覧ください。
<http://www.kansen.pref.saga.jp/kakotopics/kakotopics/kanssenseihp0912/tem.html>
- 3 【インフルエンザ】患者報告数はわずかに減少しました(23名 22名:迅速診断キットで全てB型)。定点当たり患者数は全国平均より多い状況が続いています。日ごろから十分な睡眠とバランスのよい食事を心がけ、感染予防に努めましょう。詳しくは佐賀県感染症情報センターのホームページを御覧ください。
<http://www.kansen.pref.saga.jp/influenza/influenza.html>

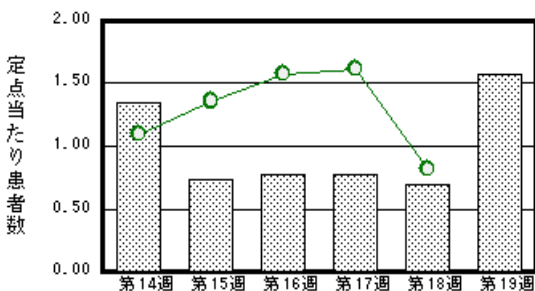
感染性胃腸炎



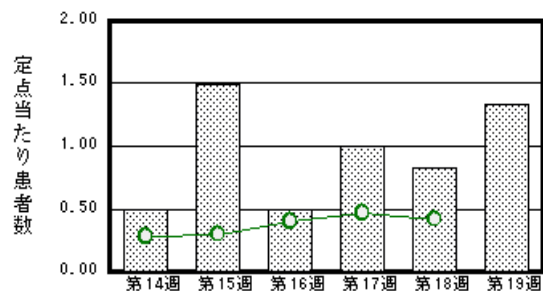
水痘



A群溶血性レンサ球菌咽頭炎



マイコプラズマ肺炎



棒グラフは佐賀県、折れ線グラフは全国の数値を表しています。

各疾患の動向グラフについては佐賀県感染症情報センターのホームページを御覧ください。<http://www.kansen.pref.saga.jp>

全国版感染症週報 (IDWR) 2010年第16週号 (4月19日～4月25日) 要点

・ 発生動向総覧	< 第16週 > 手足口病の定点当たり報告数は第13週以降増加が続いており、過去5年間の同時期と比較してかなり多い / その他最新動向
・ 注目すべき感染症	< 今週は該当記事はありません >
・ 病原体情報	ヒトから検出されているVero毒素産生性大腸菌2009年 / 感染性胃腸炎関連ウイルス2009/10シーズン / インフルエンザウイルス2009/10シーズン
・ 速報	< 今週は該当記事はありません >
・ 海外感染症情報	タジキスタンにおけるポリオ / 鳥インフルエンザ - カンボジアにおける状況 / 南アフリカにおけるリフトバレー熱 / 鳥インフルエンザ - インドネシアにおける状況
・ 感染症の話	< 今週はお休みです >

詳細は国立感染症研究所感染症情報センターのホームページを御覧ください。<http://idsc.nih.go.jp/idwr/pdf-j.html>

全数届出の感染症(佐賀県)

別紙参照

佐賀県感染症発生動向調査

〔定点報告:五類感染症(週報分)〕

平成22年第19週 平成22年5月10日(月)～平成22年5月16日(日)

定点種別 (定点数)	病名	管轄保健福祉 事務所					計	前週	全国 (第18週)
		佐賀中部	鳥栖	唐津	伊万里	杵藤			
インフルエンザ (39)	インフルエンザ (鳥インフルエンザを除く)			1 0.14	15 3.00	6 0.67	22 0.56	23 0.59	360 0.08
小児科 (23)	RSウイルス感染症							1 0.04	283 0.09
	咽頭結膜熱	1 0.13	11 3.67	1 0.25		2 0.40	15 0.65	11 0.48	585 0.19
	A群溶血性レンサ球菌咽頭炎	28 3.50	3 1.00	1 0.25		4 0.80	36 1.57	16 0.70	2491 0.82
	感染性胃腸炎	50 6.25	21 7.00	27 6.75	12 4.00	38 7.60	148 6.43	143 6.22	18730 6.18
	水痘	30 3.75	12 4.00	10 2.50	2 0.67	7 1.40	61 2.65	69 3.00	5906 1.95
	手足口病		2 0.67	3 0.75	1 0.33	6 1.20	12 0.52	4 0.17	1678 0.55
	伝染性紅斑	1 0.13			1 0.33	2 0.40	4 0.17	2 0.09	627 0.21
	突発性発しん	7 0.88	3 1.00	1 0.25	3 1.00	6 1.20	20 0.87	18 0.78	1167 0.39
	百日咳								70 0.02
	ヘルパンギーナ	2 0.25	6 2.00	2 0.50	6 2.00	9 1.80	25 1.09	12 0.52	440 0.15
流行性耳下腺炎	3 0.38	2 0.67		3 1.00	1 0.20	9 0.39	8 0.35	3060 1.01	
眼科 (4)	急性出血性結膜炎								8 0.01
	流行性角結膜炎								301 0.44
基幹 (6)	細菌性髄膜炎							2 0.33	10 0.02
	無菌性髄膜炎								5 0.01
	マイコプラズマ肺炎	7 3.50				1 1.00	8 1.33	5 0.83	193 0.42
	クラミジア肺炎 (オウム病を除く)								7 0.02

インフルエンザは、小児科定点 + 内科定点。

細字は定点当たり患者数

佐賀県感染症発生動向調査(定点報告:五類感染症)

平成22年第19週 平成22年5月10日(月)~平成22年5月16日(日)

インフルエンザ 定点	インフルエ ンザ(鳥イン フルエンザ を除く)	小児科 定点	RSウイル ス感染症	咽頭結膜 熱	A群溶血 性レンサ 球菌咽頭 炎	感染性胃 腸炎	水痘	手足口病	伝染性紅 斑	突発性発 しん	百日咳	ヘルパン ギーナ	流行性耳 下腺炎	眼科・基幹 定点	急性出血 性結膜炎	流行性角 結膜炎	細菌性髄 膜炎	無菌性髄 膜炎	マイコプラ ズマ肺炎	クラミジア 肺炎(オウ ム病を除 く)	
0~5ヶ月		0~5ヶ月				1								0~5ヶ月							
6~11ヶ月		6~11ヶ月		3		9	2	1		15		2	1	6~11ヶ月							
1歳	1	1歳		5	1	37	15	4		4		13	1	1歳						1	
2歳		2歳		2	3	15	6	4				5		2歳						3	
3歳	1	3歳		1		21	12	1	2	1		2	4	3歳						1	
4歳		4歳		1	6	13	10	1				2	2	4歳							
5歳		5歳		1	4	7	5		1					5歳							
6歳	3	6歳			12	9	4		1					6歳							
7歳	4	7歳		2	6	6	3	1				1	1	7歳							
8歳		8歳				4								8歳							
9歳		9歳			1	5	1							9歳							
10歳~14歳	13	10歳~14歳			2	11	3							10歳~14歳							
15歳~19歳		15歳~19歳				2								15歳~19歳							
20歳~29歳		20歳以上			1	8								20歳~29歳						2	
30歳~39歳														30歳~39歳						1	
40歳~49歳														40歳~49歳							
50歳~59歳														50歳~59歳							
60歳~69歳														60歳~69歳							
70歳~79歳														70歳以上							
80歳以上																					
合計	22	合計		15	36	148	61	12	4	20		25	9	合計						8	
前期計	23	前期計	1	11	16	143	69	4	2	18		12	8	前期計			2			5	
当期間/前	0.96	当期間/前		1.36	2.25	1.03	0.88	3	2	1.11	***	2.08	1.13	当期間/前	***	***		***	1.6	***	
増減数	-1	増減数	-1	4	20	5	-8	8	2	2		13	1	増減数			-2		3		

***は前期計が"0"のとき

全数届出の感染症(佐賀県) 平成22年第**19**週 平成22年5月10日(月)～平成22年5月16日(日)

疾病名	結核 (二類感染症)		
患者* (住所地)	1名(90歳代男性) (唐津保健福祉事務所管内)	1名(70歳代男性) (伊万里保健福祉事務所管内)	1名(30歳代女性) (佐賀中部保健福祉事務所管内)
感染原因・感染経路	不明	不明	不明
無症状病原体保有者	0名		
平成22年届出累計	63名(今週 3名)		
平成21年	同 期	68名	
	届出累計	187名	

* 個別に届出されたもので、各患者間に関連はありません

疾病名	麻しん (五類感染症)	
患者	高校生女子	
感染原因・感染経路	調査中	
平成22年届出累計	2名	
平成21年	同 期	3名
	届出累計	3名