

# 佐賀県感染症発生動向調査週報

平成22年第16週 平成22年4月19日(月)～平成22年4月25日(日)

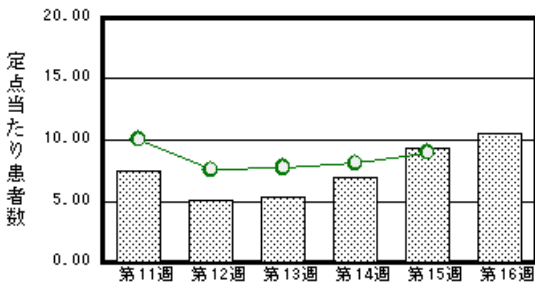
<http://www.kansen.pref.saga.jp>

佐賀県感染症情報センター

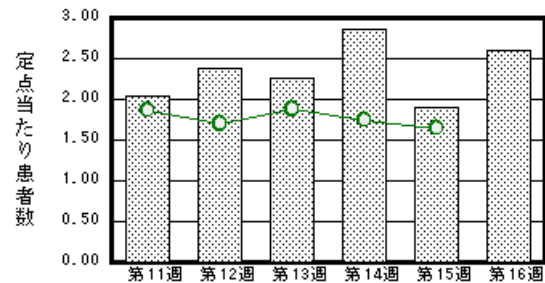
## 注目疾患の動向

- 1 【報告数の多い疾患】 感染性胃腸炎(241名) インフルエンザ(75名) 水痘(60名)  
突発性発しん(28名) A群溶血性レンサ球菌咽頭炎(18名)
- 2 【感染性胃腸炎】患者報告数が増加しました(215名 241名)。過去5年間の同時期と比較して、患者報告数が多くなっています。手洗いや食材の十分な加熱等を心がけ予防に努めましょう。詳しくは、佐賀県感染症情報センターのホームページを御覧ください。  
<http://www.kansen.pref.saga.jp/kakotopics/kakotopics/kansennseihp0912/tem.html>
- 3 【インフルエンザ】患者報告数が増加しました(59名 75名:迅速診断キットでA型7名、B型68名)。衛生薬業センターで検査を実施した結果、4名からインフルエンザウイルスB型が検出されました。日ごろから十分な睡眠とバランスのよい食事を心がけ、感染予防に努めましょう。詳しくは佐賀県感染症情報センターのホームページを御覧ください。 <http://www.kansen.pref.saga.jp/influenza/influenza.html>
- 4 【A型肝炎】4名の患者報告がありました。いずれも海外渡航歴はありません。詳しくは佐賀県感染症情報センターのホームページを御覧ください。 <http://www.kansen.pref.saga.jp/kakotopics/kakotopics/heva1004/index.htm>

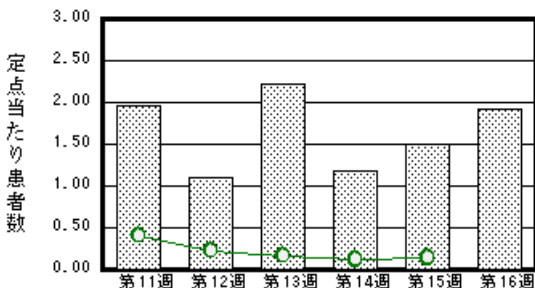
感染性胃腸炎



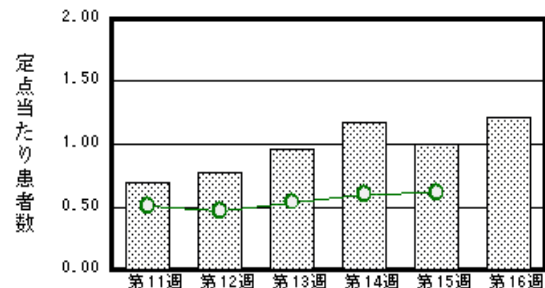
水痘



インフルエンザ



突発性発しん



棒グラフは佐賀県、折れ線グラフは全国の数値を表しています。

各疾患の動向グラフについては佐賀県感染症情報センターのホームページを御覧ください。 <http://www.kansen.pref.saga.jp>

## 全国版感染症週報 (IDWR) 2010年第14週号(4月5日～4月11日) 要点

・ 発生動向総覧	< 第14週 > 感染性胃腸炎の定点当たり報告数は2週連続で増加し、過去5年間の同時期と比較してやや多い / その他最新動向
・ 注目すべき感染症	< 今週は該当記事はありません >
・ 病原体情報	感染性胃腸炎関連ウイルス2009/10シーズン / インフルエンザウイルス2009/10シーズン
・ 速報	コレラ2009年 / 手足口病からのエンテロウイルス71型の検出 - 広島市
・ 海外感染症情報	鳥インフルエンザ - エジプトにおける状況
・ 感染症の話	< 今週はお休みです >

詳細は国立感染症研究所感染症情報センターのホームページを御覧ください。

<http://www.idsc.nih.go.jp/idwr/pdf-j.html>

## 全数届出の感染症(佐賀県)

## 別紙参照

## 佐賀県感染症発生動向調査

〔定点報告:五類感染症(週報分)〕

平成22年第16週 平成22年4月19日(月)～平成22年4月25日(日)

定点種別 (定点数)	管轄保健福祉 事務所 病名	佐賀中部	鳥栖	唐津	伊万里	杵藤	計	前週	全国 (第15週)
インフルエンザ (39)	インフルエンザ (鳥インフルエンザを除く)	4 0.31			62 12.40	9 1.00	75 1.92	59 1.51	683 0.14
小児科 (23)	RSウイルス感染症					1 0.20	1 0.04	3 0.13	660 0.22
	咽頭結膜熱	2 0.25	2 0.67	1 0.25			5 0.22	7 0.30	548 0.18
	A群溶血性レンサ球菌咽頭炎	7 0.88	5 1.67	5 1.25	1 0.33		18 0.78	17 0.74	4116 1.36
	感染性胃腸炎	81 10.13	50 16.67	44 11.00	16 5.33	50 10.00	241 10.48	215 9.35	27242 8.99
	水痘	26 3.25	2 0.67	14 3.50		18 3.60	60 2.61	44 1.91	4986 1.65
	手足口病	1 0.13			2 0.67	3 0.60	6 0.26	9 0.39	1673 0.55
	伝染性紅斑	1 0.13		1 0.25	3 1.00		5 0.22	4 0.17	790 0.26
	突発性発しん	8 1.00	11 3.67	5 1.25	2 0.67	2 0.40	28 1.22	23 1.00	1846 0.61
	百日咳								78 0.03
	ヘルパンギーナ	1 0.13	4 1.33		2 0.67	2 0.40	9 0.39	8 0.35	397 0.13
流行性耳下腺炎	7 0.88		1 0.25		4 0.80	12 0.52	11 0.48	3400 1.12	
眼科 (4)	急性出血性結膜炎								10 0.01
	流行性角結膜炎								354 0.52
基幹 (6)	細菌性髄膜炎								10 0.02
	無菌性髄膜炎								22 0.05
	マイコプラズマ肺炎	2 1.00		1 1.00			3 0.50	9 1.50	137 0.30
	クラミジア肺炎 (オウム病を除く)								5 0.01

インフルエンザは、小児科定点 + 内科定点。

細字は定点当たり患者数

佐賀県感染症発生動向調査(定点報告:五類感染症)

平成22年第16週 平成22年4月19日(月)~平成22年4月25日(日)

インフルエンザ 定点	インフルエンザ(鳥イン フルエンザを除く)	小児科 定点	RSウイルス 感染症	咽頭結膜 熱	A群溶血 性レンサ 球菌咽頭 炎	感染性胃 腸炎	水痘	手足口病	伝染性紅 斑	突発性発 しん	百日咳	ヘルパン ギーナ	流行性耳 下腺炎	眼科・基幹 定点	急性出血 性結膜炎	流行性角 結膜炎	細菌性髄 膜炎	無菌性髄 膜炎	マイコプラ ズマ肺炎	クラミジア 肺炎(オウ ム病を除 く)	
0~5ヶ月		0~5ヶ月				5				1				0~5ヶ月							
6~11ヶ月	2	6~11ヶ月		1		19	4			14				6~11ヶ月							
1歳	1	1歳	1	1	1	70	10	1	1	11		4	2	1歳						1	
2歳	3	2歳			2	35	20	3	1	2		2	1	2歳							
3歳	1	3歳		3	5	26	10					1	4	3歳						1	
4歳	6	4歳			2	21	2	2	1			1	2	4歳							
5歳	3	5歳			2	24	4		1			1		5歳							
6歳	16	6歳			1	5	1						2	6歳							
7歳	18	7歳			1	9	2						1	7歳							
8歳	5	8歳			1	5				1				8歳						1	
9歳	6	9歳			2	5								9歳							
10歳~14歳	9	10歳~14歳			1	10	2							10歳~14歳							
15歳~19歳		15歳~19歳				1								15歳~19歳							
20歳~29歳	2	20歳以上				6	5							20歳~29歳							
30歳~39歳	3													30歳~39歳							
40歳~49歳														40歳~49歳							
50歳~59歳														50歳~59歳							
60歳~69歳														60歳~69歳							
70歳~79歳														70歳以上							
80歳以上																					
合計	75	合計	1	5	18	241	60	6	5	28		9	12	合計						3	
前期計	59	前期計	3	7	17	215	44	9	4	23		8	11	前期計						9	
当期間/前	1.27	当期間/前	0.33	0.71	1.06	1.12	1.36	0.67	1.25	1.22	***	1.13	1.09	当期間/前	***	***	***	***		0.33	***
増減数	16	増減数	-2	-2	1	26	16	-3	1	5		1	1	増減数						-6	

\*\*\*は前期計が"0"のとき



全数届出の感染症(佐賀県) 平成22年第16週 平成22年4月19日(月)～平成22年4月25日(日)

疾病名	結核 (二類感染症)		
患者 *1 (住所地)	2名(40歳代男性、30歳代男性) (鳥栖保健福祉事務所管内)	2名(80歳代男性、70歳代男性) (杵藤保健福祉事務所管内)	1名(80歳代女性) (佐賀中部保健福祉事務所管内)
感染原因・感染経路	不明	*2	再発
無症状病原体保有者	0名		
平成22年届出累計	51名(今週 5名)		
平成21年	同 期	48名	
	届出累計	187名	

\*1 個別に届出されたもので、各患者間に関連はありません

\*2 80歳代男性は不明、70歳代男性は再発

疾病名	A型肝炎 (四類感染症)	
患者 *3 (住所地)	3名(80歳代男性、70歳代女性、40歳代女性) (佐賀中部保健福祉事務所管内)	1名(50歳代男性) (鳥栖保健福祉事務所管内)
感染原因・感染経路	*4	経口感染(国内)
平成22年届出累計	5名(今週 4名)	
平成21年	同 期	0名
	届出累計	0名

\*3 個別に届出されたもので、各患者間に関連はありません

80歳代男性の診断は第13週、50歳代男性の診断は第14週

\*4 80歳代男性は経口感染(国内)、70歳代女性と40歳代女性は不明

疾病名	クロイツフェルト・ヤコブ病(遺伝性) (五類感染症)	
患者	1名(60歳代男性) *5	
感染原因・感染経路	不明	
平成22年届出累計	2名	
平成21年	同 期	0名
	届出累計	3名

\*5 診断は第15週