

佐賀県感染症発生動向調査週報

平成22年第8週 平成22年2月22日(月)～平成22年2月28日(日)

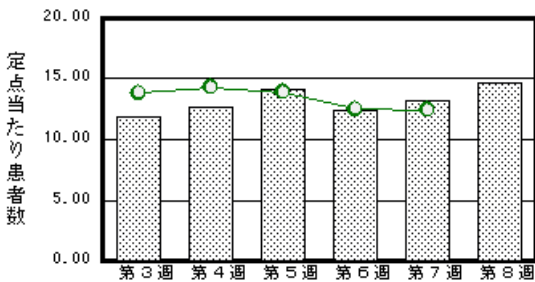
<http://www.kansen.pref.saga.jp>

佐賀県感染症情報センター

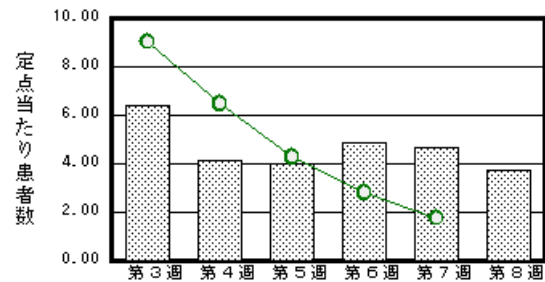
注目疾患の動向

- 1 【報告数の多い疾患】 感染症胃腸炎(337名) インフルエンザ(146名) 水痘(54名)
A群溶血性レンサ球菌咽頭炎(37名) RSウイルス感染症(35名)
- 2 【感染症胃腸炎】患者報告数が増加しました(304名 337名)。過去5年間の同時期と比較して、患者報告数がやや多くなっています。また、衛生薬業センターで検査を実施した結果、5名からノロウイルスが検出されました。手洗いや食材の十分な加熱等を心がけ予防に努めましょう。詳しくは、佐賀県感染症情報センターのホームページを御覧ください。 <http://www.kansen.pref.saga.jp/kakotopics/kakotopics/kansennseihp0912/tem.html>
- 3 【インフルエンザ】患者報告数は減少しましたが(181名 146名;迅速診断キットでA型117名、B型29名)、増加している管内もあり、B型の報告も増加しています。季節性インフルエンザの流行も懸念されるため、まだ注意が必要です。また、衛生薬業センターで2名の検査を実施した結果、全員より新型インフルエンザが検出されました。日ごろから十分な睡眠とバランスのよい食事を心がけ、感染予防に努めましょう。詳しくは佐賀県感染症情報センターのホームページを御覧ください。 <http://www.kansen.pref.saga.jp/influenza/influenza.html>

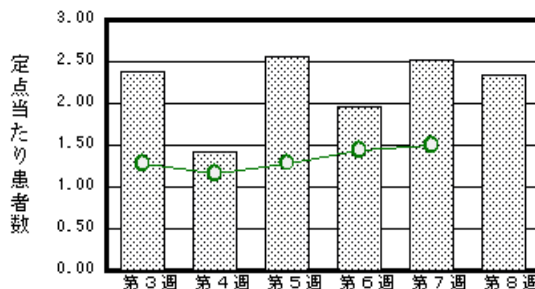
感染症胃腸炎



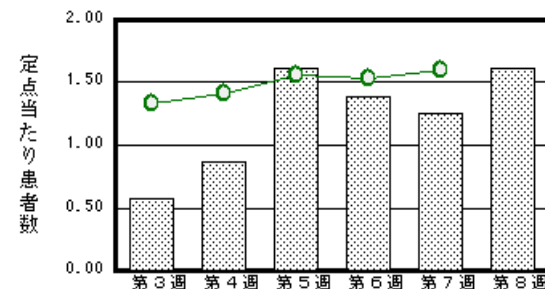
インフルエンザ



水痘



A群溶血性レンサ球菌咽頭炎



棒グラフは佐賀県、折れ線グラフは全国の数値を表しています。

各疾患の動向グラフについては佐賀県感染症情報センターのホームページを御覧ください。 <http://www.kansen.pref.saga.jp>

全国版感染症週報(IDWR) 2010年第6週号(2月8日～2月14日)要点

・ 発生動向総覧	<第6週> 百日咳の定点当たり報告数は2週連続で増加し、過去5年間の同時期と比較してやや多い / その他最新動向 <1月> 性感染症・薬剤耐性菌感染症について
・ 注目すべき感染症	<インフルエンザ> 第6週の定点当たり報告数は2.81となり、3週連続で減少した
・ 病原体情報	インフルエンザウイルス2009/10シーズン / 感染症胃腸炎関連ウイルス2009/10シーズン
・ 速報	<今週は該当記事はありません>
・ 海外感染症情報	パンデミックインフルエンザ(H1N1)2009 - 検査診断例の公式報告数 / 鳥インフルエンザ - エジプトにおける状況
・ 感染症の話	<今週はお休みです>

詳細は国立感染症研究所感染症情報センターのホームページを御覧ください。 <http://www.idsc.nih.go.jp>

佐賀県感染症発生動向調査週報

http://www.kansen.pref.saga.jp

佐賀県感染症情報センター

全数届出の感染症(佐賀県)

疾病名	結核 (二類感染症)		
患者*(住所地)	1名(80歳代男性) (唐津保健福祉事務所管内)	1名(70歳代男性) (伊万里保健福祉事務所管内)	1名(80歳代女性) (佐賀中部保健福祉事務所管内)
無症状病原体保有者	0名		
感染原因・感染経路	不明	不明	不明
平成22年届出累計	19名(今週 3名)		
平成21年	同期	14名	
	届出累計	187名	

* 個別に届出されたもので、各患者間に関連はありません

佐賀県感染症発生動向調査

(定点報告:五類感染症(週報分))

平成22年第 8 週 平成22年2月22日(月) ~ 平成22年2月28日(日)

定点種別 (定点数)	管轄保健福祉 事務所 病名	佐賀県					計	前週	全国 (第7週)
		佐賀中部	鳥栖	唐津	伊万里	杵藤			
インフルエンザ (39)	インフルエンザ (鳥インフルエンザを除く)	15 1.15	2 0.40	79 11.29	28 5.60	22 2.44	146 3.74	181 4.64	8438 1.76
小児科 (23)	RSウイルス感染症	7 0.88	5 1.67	16 4.00	5 1.67	2 0.40	35 1.52	46 2.00	3901 1.28
	咽頭結膜熱	6 0.75	2 0.67		3 1.00	2 0.40	13 0.57	9 0.39	511 0.17
	A群溶血性レンサ球菌咽頭炎	7 0.88	5 1.67	22 5.50	3 1.00		37 1.61	29 1.26	4844 1.60
	感染性胃腸炎	88 11.00	71 23.67	40 10.00	38 12.67	100 20.00	337 14.65	304 13.22	37813 12.45
	水痘	21 2.63	1 0.33	10 2.50	8 2.67	14 2.80	54 2.35	58 2.52	4548 1.50
	手足口病	5 0.63	2 0.67			2 0.40	9 0.39	2 0.09	606 0.20
	伝染性紅斑	2 0.25				3 0.60	5 0.22	2 0.09	272 0.09
	突発性発しん	5 0.63	6 2.00	3 0.75	1 0.33	5 1.00	20 0.87	20 0.87	1492 0.49
	百日咳							1 0.04	62 0.02
	ヘルパンギーナ							1 0.04	90 0.03
眼科 (4)	流行性耳下腺炎	2 0.25	1 0.33				3 0.13	5 0.22	2907 0.96
	急性出血性結膜炎								10 0.01
基幹 (6)	流行性角結膜炎								362 0.53
	細菌性髄膜炎								9 0.02
	無菌性髄膜炎								9 0.02
	マイコプラズマ肺炎	3 1.50				1 1.00	4 0.67	1 0.17	160 0.35
	クラミジア肺炎 (オウム病を除く)								7 0.02

インフルエンザは、小児科定点 + 内科定点。

細字は定点当たり患者数

佐賀県感染症発生動向調査(定点報告:五類感染症)

平成22年第8週 平成22年2月22日(月)～平成22年2月28日(日)

インフルエンザ 定点	インフルエンザ(鳥インフルエンザを除く)	小児科 定点	RSウイルス感染症	咽頭結膜熱	A群溶血性レンサ球菌咽頭炎	感染性胃腸炎	水痘	手足口病	伝染性紅斑	突発性発しん	百日咳	ヘルパンギーナ	流行性耳下腺炎	眼科・基幹 定点	急性出血性結膜炎	流行性角結膜炎	細菌性髄膜炎	無菌性髄膜炎	マイコプラズマ肺炎	クラミジア肺炎(オウム病を除く)	
0～5ヶ月	1	0～5ヶ月	3			2				1				0～5ヶ月							
6～11ヶ月	2	6～11ヶ月	8	2		10	5	2	1	16				6～11ヶ月							
1歳	8	1歳	10	6	2	38	5	4		3				1歳							
2歳	13	2歳	7	1	6	34	8	2					1	2歳							
3歳	6	3歳	6	4	4	34	13		2					3歳							
4歳	10	4歳	1		7	35	8	1					1	4歳							
5歳	11	5歳			7	35	6							5歳							
6歳	9	6歳			2	19	4		1					6歳							
7歳	14	7歳			2	31	1							7歳							
8歳	15	8歳			4	23	2						1	8歳							1
9歳	12	9歳				14	2		1					9歳							
10歳～14歳	27	10歳～14歳			2	37								10歳～14歳							1
15歳～19歳	8	15歳～19歳				9								15歳～19歳							1
20歳～29歳	3	20歳以上			1	16								20歳～29歳							
30歳～39歳	2													30歳～39歳							
40歳～49歳	2													40歳～49歳							1
50歳～59歳	1													50歳～59歳							
60歳～69歳	1													60歳～69歳							
70歳～79歳	1													70歳以上							
80歳以上																					
合計	146	合計	35	13	37	337	54	9	5	20				3	合計						4
前期計	181	前期計	46	9	29	304	58	2	2	20	1	1		5	前期計						1
当期間/前	0.81	当期間/前	0.76	1.44	1.28	1.11	0.93	4.5	2.5	1				0.6	当期間/前	***	***	***	***		4 ***
増減数	-35	増減数	-11	4	8	33	-4	7	3		-1	-1		-2	増減数						3

***は前期計が"0"のとき

