

佐賀県感染症発生動向調査週報・月報

平成22年第6週 平成22年2月8日(月)～平成22年2月14日(日)

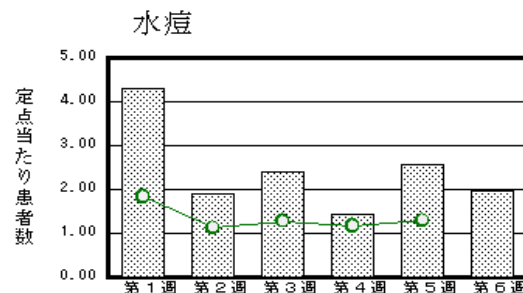
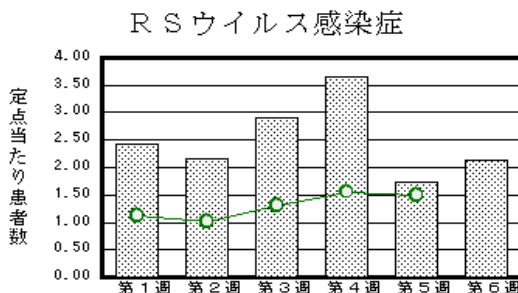
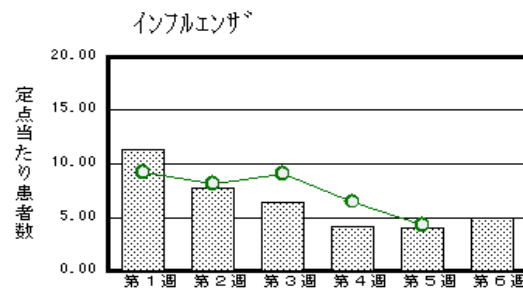
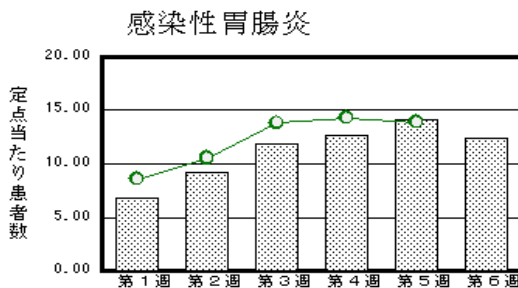
平成22年 1月 平成22年1月1日(金)～平成22年1月31日(日)

<http://www.kansen.pref.saga.jp>

佐賀県感染症情報センター

注目疾患の動向

- 1 【報告数の多い疾患】 感染性胃腸炎(284名) インフルエンザ(190名) RSウイルス感染症(49名) 水痘(45名) A群溶血性レンサ球菌咽頭炎(32名)
- 2 【感染性胃腸炎】患者報告数は減少しましたが(325名 284名)、過去5年間の同時期と比較して、患者報告数がやや多くなっています。また、衛生薬業センターで検査を実施した結果、9名からノロウイルスが検出されました。手洗いや食材の十分な加熱等を心がけ予防に努めましょう。詳しくは、佐賀県感染症情報センターのホームページを御覧ください。 <http://www.kansen.pref.saga.jp/kakotopics/kakotopics/kanssensaih0912/tem.html>
- 3 【インフルエンザ】患者報告数が増加しました(157名 190名:迅速診断キットでA型185名、B型5名)。また、衛生薬業センターで3名の検査を実施した結果、全員より新型インフルエンザが検出されました。なお、衛生薬業センターの検査では、季節性インフルエンザは9月以降検出されていません。日ごろから十分な睡眠とバランスのよい食事を心がけ、感染予防に努めましょう。詳しくは佐賀県感染症情報センターのホームページを御覧ください。 <http://www.kansen.pref.saga.jp/influenza/influenza.html>
- 4 【RSウイルス感染症】患者報告数が増加しました(40名 49名)、過去5年間の同時期と比較して患者報告数が多くなっています。詳しくは佐賀県感染症情報センターのホームページを御覧ください。 <http://www.kansen.pref.saga.jp/kakotopics/kakotopics/RSvirus1001/index.html>



棒グラフは佐賀県、折れ線グラフは全国の数値を表しています。

各疾患の動向グラフについては佐賀県感染症情報センターのホームページを御覧ください。 <http://www.kansen.pref.saga.jp>

全国版感染症週報 (IDWR) 2010年第4週号(1月25日～1月31日) 要点

・ 発生動向総覧	<第4週> 感染性胃腸炎の定点当たり報告数は第1週以降増加が続いており、過去5年間の同時期と比較してかなり多い/その他最新動向
・ 注目すべき感染症	<インフルエンザ> 第4週の定点当たり報告数は6.46となり、前週の定点当たり報告数9.03よりも減少した
・ 病原体情報	インフルエンザウイルス2009/10シーズン / 感染性胃腸炎関連ウイルス2009/10シーズン
・ 速報	麻疹2009年
・ 海外感染症情報	鳥インフルエンザ - エジプトにおける状況
・ 感染症の話	<今週はお休みです>

詳細は国立感染症研究所感染症情報センターのホームページを御覧ください。 <http://www.idsc.nih.go.jp>

佐賀県感染症発生動向調査週報

http://www.kansen.pref.saga.jp

佐賀県感染症情報センター

全数届出の感染症(佐賀県)

疾病名	結核 (二類感染症)		
患者 * (住所地)	2名(80歳代男性、 30歳代男性) (鳥栖保健福祉事務所管内)	1名(90歳代女性) (唐津保健福祉事務所管内)	1名(70歳代女性) (佐賀中部保健福祉事務所管内)
無症状病原体保有者	0名		
感染原因・感染経路	不明	不明	不明
平成22年届出累計	15名(今週 4名)		
平成21年	同期	10名	
	届出累計	187名	

* 個別に届出されたもので、各患者間に関連はありません

佐賀県感染症発生動向調査

(定点報告:五類感染症(週報分))

平成22年第 6週

平成22年2月8日(月)～平成22年2月14日(日)

定点種別 (定点数)	管轄保健福祉 事務所 病名	佐賀中部	鳥栖	唐津	伊万里	杵藤	計	前週	全国 (第 5週)
		インフルエンザ (39)	インフルエンザ (鳥インフルエンザを除く)	34 2.62	34 6.80	92 13.14	4 0.80	26 2.89	190 4.87
小児科 (23)	RSウイルス感染症	6 0.75	10 3.33	16 4.00	9 3.00	8 1.60	49 2.13	40 1.74	4511 1.49
	咽頭結膜熱	2 0.25	3 1.00	2 0.50			7 0.30	8 0.35	432 0.14
	A群溶血性レンサ球菌咽頭炎	8 1.00	3 1.00	18 4.50		3 0.60	32 1.39	37 1.61	4714 1.56
	感染性胃腸炎	81 10.13	67 22.33	34 8.50	36 12.00	66 13.20	284 12.35	325 14.13	42173 13.92
	水痘	13 1.63	5 1.67	11 2.75	3 1.00	13 2.60	45 1.96	59 2.57	3912 1.29
	手足口病	2 0.25					2 0.09		488 0.16
	伝染性紅斑							1 0.04	284 0.09
	突発性発しん	4 0.50	5 1.67	3 0.75	2 0.67	2 0.40	16 0.70	20 0.87	1508 0.50
	百日咳								66 0.02
	ヘルパンギーナ	1 0.13					4 0.80	5 0.22	6 0.26
流行性耳下腺炎	2 0.25	1 0.33			1 0.33	4 0.17	5 0.22	2136 0.71	
眼科 (4)	急性出血性結膜炎								6 0.01
	流行性角結膜炎	1 0.50				1 1.00	2 0.50		348 0.51
基幹 (6)	細菌性髄膜炎								9 0.02
	無菌性髄膜炎								15 0.03
	マイコプラズマ肺炎	1 0.50					1 0.17	1 0.17	117 0.25
	クラミジア肺炎 (オウム病を除く)								4 0.01

インフルエンザは、小児科定点 + 内科定点。

細字は定点当たり患者数

佐賀県感染症発生動向調査(定点報告:五類感染症)

平成22年第6週 平成22年2月8日(月)～平成22年2月14日(日)

インフルエンザ 定点	インフルエンザ(鳥インフルエンザを除く)	小児科 定点	RSウイルス感染症	咽頭結膜熱	A群溶血性レンサ球菌咽頭炎	感染性胃腸炎	水痘	手足口病	伝染性紅斑	突発性発しん	百日咳	ヘルパンギーナ	流行性耳下腺炎	眼科・基幹 定点	急性出血性結膜炎	流行性角結膜炎	細菌性髄膜炎	無菌性髄膜炎	マイコプラズマ肺炎	クラミジア肺炎(オウム病を除く)	
0～5ヶ月		0～5ヶ月	6				1							0～5ヶ月							
6～11ヶ月	3	6～11ヶ月	11	1		18				8		1		6～11ヶ月							
1歳	12	1歳	17	3	2	37	9			7				1歳							
2歳	5	2歳	7	2	6	32	5	1		1		2		2歳							
3歳	12	3歳	6	1	4	20	10					1	1	3歳							
4歳	8	4歳	2		6	36	9	1				1	1	4歳							
5歳	15	5歳			6	28	8						1	5歳							
6歳	10	6歳			3	15	2							6歳						1	
7歳	10	7歳			2	28								7歳							
8歳	16	8歳			2	21	1							8歳							
9歳	21	9歳				12								9歳							
10歳～14歳	41	10歳～14歳				24							1	10歳～14歳							
15歳～19歳	7	15歳～19歳				2								15歳～19歳							
20歳～29歳	14	20歳以上			1	11								20歳～29歳		1					
30歳～39歳	10													30歳～39歳							
40歳～49歳	3													40歳～49歳							
50歳～59歳	2													50歳～59歳		1					
60歳～69歳	1													60歳～69歳							
70歳～79歳														70歳以上							
80歳以上																					
合計	190	合計	49	7	32	284	45	2		16		5	4	合計		2				1	
前期計	157	前期計	40	8	37	325	59		1	20		6	5	前期計						1	
当期間/前	1.21	当期間/前	1.23	0.88	0.86	0.87	0.76	***		0.8	***	0.83	0.8	当期間/前	***	***	***	***		1	***
増減数	33	増減数	9	-1	-5	-41	-14	2	-1	-4		-1	-1	増減数		2					

***は前期計が"0"のとき

佐賀県感染症発生動向調査(定点報告:五類感染症月報分)

平成22年1月

[患者数:人]

	STD 定点数	性器クラミジア		性器ヘルペス		尖圭コンジローマ		淋菌感染症		合計		基幹 定点数	メチシリン耐性黄色ブドウ球菌感染症	ペニシリン耐性肺炎球菌感染症	薬剤耐性緑膿菌感染症	合計		
		男	女	男	女	男	女	男	女	男	女							
佐賀中部	3	3	3		1			3		6	4	2	/					
鳥栖	1	1						2		3		1						
唐津	1		2		1		1				4	1						
伊万里	1	5						5		10		1						
杵藤	1											1						
合計	7	9	5		2		1	10		19	8	6		19	7			26
前期計		9	4		4		1	4		14	8		23	19			42	
当期間/前期		1	1.25	***	0.5		***	2.5	***	1.36	1		0.83	0.37	***		0.62	
増減数			1		-2		-1	1	6	5			-4	-12			-16	

[定点当たり患者数:人/定点]

	STD 定点数	性器クラミジア		性器ヘルペス		尖圭コンジローマ		淋菌感染症		合計		基幹 定点数	メチシリン耐性黄色ブドウ球菌感染症	ペニシリン耐性肺炎球菌感染症	薬剤耐性緑膿菌感染症	合計		
		男	女	男	女	男	女	男	女	男	女							
佐賀中部	3	1	1		0.33			1		2	1.33	2	/					
鳥栖	1	1						2		3		1						
唐津	1		2		1		1				4	1						
伊万里	1	5						5		10		1						
杵藤	1											1						
合計	7	1.29	0.71		0.29		0.14	1.43		2.71	1.14	6		3.17	1.17			4.33
全国前月	960	0.91	1.11	0.28	0.39	0.22	0.2	0.62	0.16	2.03	1.86	470	3.92	0.92	0.08		4.92	

[年齢階層別患者数:人]

	STD	性器クラミジア		性器ヘルペス		尖圭コンジローマ		淋菌感染症		合計		基幹	メチシリン耐性黄色ブドウ球菌感染症	ペニシリン耐性肺炎球菌感染症	薬剤耐性緑膿菌感染症	合計
		男	女	男	女	男	女	男	女	男	女					
0歳																
1歳~4歳														5		5
5歳~9歳																
10歳~14歳																
15歳~19歳		1	1							1	1					
20歳~24歳		2	2				1	4		6	3					
25歳~29歳		2	2		1			2		4	3					
30歳~34歳		2						2		4						
35歳~39歳		1						2		3			1			1
40歳~44歳		1								1						
45歳~49歳																
50歳~54歳					1						1					
55歳~59歳													1			1
60歳~64歳													2			2
65歳~69歳													4	1		5
70歳以上													11	1		12
合計		9	5		2		1	10		19	8		19	7		26
前期計		9	4		4		1	4		14	8		23	19		42
当期間/前期		1	1.25	***	0.5		***	2.5	***	1.36	1		0.83	0.37	***	0.62
増減数			1		-2		-1	1	6	5			-4	-12		-16

***は前期計が"0"のとき