

# 佐賀県感染症発生動向調査週報・月報

平成22年第1週 平成22年1月4日(月)～平成22年1月10日(日)

平成21年12月 平成21年12月1日(火)～平成21年12月31日(木)

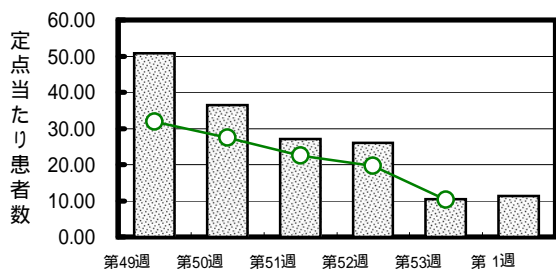
<http://www.kansen.pref.saga.jp>

佐賀県感染症情報センター

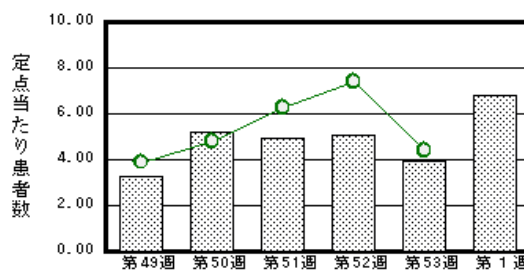
## 注目疾患の動向

- 1 【報告数の多い疾患】 インフルエンザ(443名) 感染性胃腸炎(156名) 水痘(99名)  
RSウイルス感染症(56名) 突発性発しん(34名)
- 2 【インフルエンザ】患者報告数は増加しましたが(410名 443名:迅速診断キットでA型430名、B型6名、型別不明7名)、52週からは大幅に減少しています。ただし、警報解除のレベルには達していません。日ごろから十分な睡眠とバランスのよい食事を心がけ、感染予防に努めましょう。詳しくは佐賀県感染症情報センターのホームページを御覧ください。 <http://www.kansen.pref.saga.jp/influenza/influenza.html>
- 3 【感染性胃腸炎】患者報告数が増加しました(90名 156名)。手洗いや食材の十分な加熱等を心がけ予防に努めましょう。詳しくは、佐賀県感染症情報センターのホームページを御覧ください。 <http://www.kansen.pref.saga.jp/kakotopics/kakotopics/kanssensnihp0912/tem.html>

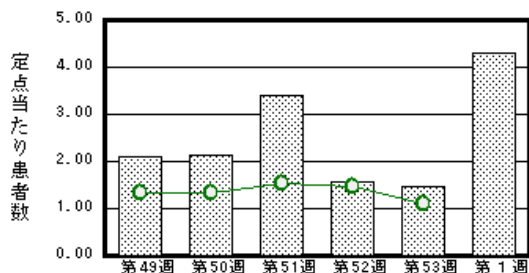
インフルエンザ



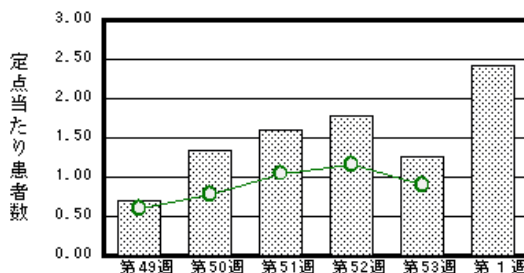
感染性胃腸炎



水痘



RSウイルス感染症



棒グラフは佐賀県、折れ線グラフは全国の数値を表しています。

各疾患の動向グラフについては佐賀県感染症情報センターのホームページを御覧ください。 <http://www.kansen.pref.saga.jp>

## 全国版感染症週報(IDWR) 2009年第51週号(12月14日～12月20日)要点

・ 発生動向総覧	<第51週> 感染性胃腸炎の定点当たり報告数は第46週以降増加が続いている / その他最新動向
・ 注目すべき感染症	<インフルエンザ> 第51週の定点当たり報告数は22.44と3週連続で減少した
・ 病原体情報	インフルエンザウイルス2009/10シーズン / 感染性胃腸炎関連ウイルス2009/10シーズン
・ 速報	加熱調理不足のカキが原因の一つとして疑われたノロウイルス等による食中毒事例 - 長野県
・ 海外感染症情報	パンデミックインフルエンザ(H1N1)2009 - 検査診断例の公式報告数
・ 感染症の話	<今週はお休みです>

詳細は国立感染症研究所感染症情報センターのホームページを御覧ください。 <http://www.idsc.nih.go.jp>

# 佐賀県感染症発生動向調査週報

http://www.kansen.pref.saga.jp

佐賀県感染症情報センター

## 全数届出の感染症(佐賀県)

疾病名	結核 (二類感染症)			
患者 * (住所地)	1名(40歳代女性) (鳥栖保健福祉事務所管内)	1名(80歳代女性) (伊万里保健福祉事務所管内)	1名(80歳代男性) (佐賀中部保健福祉事務所管内)	1名(80歳代女性) (杵藤保健福祉事務所管内)
無症状病原体保有者	0名			
感染原因・感染経路	不明	不明	不明	不明
平成22年届出累計	4名(今週 4名)			
平成21年	同 期	2名		
	届出累計	188名		

\* 個別に届出されたもので、各患者間に関連はありません

## 佐賀県感染症発生動向調査

(定点報告:五類感染症(週報分))

平成22年第1週 平成22年1月4日(月)～平成22年1月10日(日)

定点種別 (定点数)	管轄保健福祉 事務所 病名	佐賀県					計	前週	全国 (第53週)
		佐賀中部	鳥栖	唐津	伊万里	杵藤			
インフルエンザ (39)	インフルエンザ (鳥インフルエンザを除く)	127 9.77	38 7.60	104 14.86	50 10.00	124 13.78	443 11.36	410 10.51	48128 10.22
小児科 (23)	RSウイルス感染症	12 1.50	10 3.33	16 4.00	7 2.33	11 2.20	56 2.43	29 1.26	2673 0.90
	咽頭結膜熱		4 1.33	4 1.00		1 0.20	9 0.39	3 0.13	262 0.09
	A群溶血性レンサ球菌咽頭炎	2 0.25	4 1.33	4 1.00	1 0.33	1 0.20	12 0.52	6 0.26	1520 0.51
	感染性胃腸炎	50 6.25	33 11.00	29 7.25	2 0.67	42 8.40	156 6.78	90 3.91	13093 4.41
	水痘	27 3.38	10 3.33	29 7.25	12 4.00	21 4.20	99 4.30	34 1.48	3275 1.10
	手足口病							1 0.04	247 0.08
	伝染性紅斑								91 0.03
	突発性発しん	5 0.63	10 3.33	3 0.75	6 2.00	10 2.00	34 1.48	8 0.35	842 0.28
	百日咳								26 0.01
	ヘルパンギーナ								60 0.02
眼科 (4)	流行性耳下腺炎	5 0.63	1 0.33		1 0.33		7 0.30	5 0.22	1354 0.46
	急性出血性結膜炎								7 0.01
基幹 (6)	流行性角結膜炎	1 0.50					1 0.25	2 0.50	102 0.16
	細菌性髄膜炎								8 0.02
	無菌性髄膜炎								3 0.01
	マイコプラズマ肺炎	4 2.00					4 0.67	1 0.17	72 0.16
	クラミジア肺炎 (オウム病を除く)								4 0.01

インフルエンザは、小児科定点 + 内科定点。

細字は定点当たり患者数

佐賀県感染症発生動向調査(定点報告:五類感染症)

平成22年第1週 平成22年1月4日(月)～平成22年1月10日(日)

インフルエンザ 定点	インフルエ ンザ(鳥イン フルエンザ を除く)	小児科 定点	RSウイル ス感染症	咽頭結膜 熱	A群溶血 性レンサ 球菌咽頭 炎	感染性胃 腸炎	水痘	手足口病	伝染性紅 斑	突発性発 しん	百日咳	ヘルパン ギーナ	流行性耳 下腺炎	眼科・基幹 定点	急性出血 性結膜炎	流行性角 結膜炎	細菌性髄 膜炎	無菌性髄 膜炎	マイコプラ ズマ肺炎	クラミジア 肺炎(オウ ム病を除 く)	
0～5ヶ月	6	0～5ヶ月	8			2				3				0～5ヶ月							
6～11ヶ月	7	6～11ヶ月	15			10	3			17				6～11ヶ月							
1歳	23	1歳	16	5	1	28	22			13				1歳							
2歳	16	2歳	5	2		23	28			1			1	2歳						1	
3歳	30	3歳	9		3	13	17							3歳						1	
4歳	20	4歳	2	1	1	12	17						1	4歳							
5歳	23	5歳			3	18	7							2	5歳						
6歳	21	6歳	1		2	11	2							1	6歳						
7歳	10	7歳			1	5	1							1	7歳						
8歳	11	8歳				7								1	8歳						
9歳	20	9歳				2	2							9歳							
10歳～14歳	43	10歳～14歳			1	8								10歳～14歳							
15歳～19歳	38	15歳～19歳				3								15歳～19歳							1
20歳～29歳	76	20歳以上		1		14								20歳～29歳							1
30歳～39歳	46													30歳～39歳		1					
40歳～49歳	26													40歳～49歳							
50歳～59歳	17													50歳～59歳							
60歳～69歳	5													60歳～69歳							
70歳～79歳	2													70歳以上							
80歳以上	3																				
合計	443	合計	56	9	12	156	99			34			7	合計		1					4
前期計	410	前期計	29	3	6	90	34	1		8			5	前期計		2					1
当期間/前	1.08	当期間/前	1.93	3	2	1.73	2.91		***	4.25	***	***	1.4	当期間/前	***	0.5	***	***		4	***
増減数	33	増減数	27	6	6	66	65	-1		26			2	増減数		-1					3

\*\*\*は前期計が"0"のとき



佐賀県感染症発生動向調査(定点報告:五類感染症月報分)

平成21年12月

[患者数:人]

	STD 定点数	性器クラミジア		性器ヘルペス		尖圭コンジローマ		淋菌感染症		合計		基幹 定点数	メチシリン耐性黄色ブドウ球菌感染症	ペニシリン耐性肺炎球菌感染症	薬剤耐性緑膿菌感染症	合計
		男	女	男	女	男	女	男	女	男	女					
佐賀中部	3	5	1		2	1		2		8	3	2	/			
鳥栖	1										1					
唐津	1		2		2						4	1				
伊万里	1	4	1					2		6	1	1				
杵藤	1										1					
合計	7	9	4		4	1		4		14	8	6				
前期計		16	3		6		3	6	3	22	15		12	14	1	27
当期間/前期		0.56	1.33	***	0.67	***		0.67		0.64	0.53		1.92	1.36	0	1.56
増減数		-7	1		-2	1	-3	-2	-3	-8	-7		11	5	-1	15

[定点当たり患者数:人/定点]

	STD 定点数	性器クラミジア		性器ヘルペス		尖圭コンジローマ		淋菌感染症		合計		基幹 定点数	メチシリン耐性黄色ブドウ球菌感染症	ペニシリン耐性肺炎球菌感染症	薬剤耐性緑膿菌感染症	合計
		男	女	男	女	男	女	男	女	男	女					
佐賀中部	3	1.67	0.33		0.67	0.33		0.67		2.67	1	2	/			
鳥栖	1										1					
唐津	1		2		2						4	1				
伊万里	1	4	1					2		6	1	1				
杵藤	1										1					
合計	7	1.29	0.57		0.57	0.14		0.57		2	1.14	6				
全国前月	954	0.94	1.1	0.25	0.4	0.23	0.18	0.6	0.17	2.02	1.85	465	3.81	0.86	0.08	4.75

[年齢階層別患者数:人]

	STD	性器クラミジア		性器ヘルペス		尖圭コンジローマ		淋菌感染症		合計		基幹	メチシリン耐性黄色ブドウ球菌感染症	ペニシリン耐性肺炎球菌感染症	薬剤耐性緑膿菌感染症	合計
		男	女	男	女	男	女	男	女	男	女					
0歳													1	2		3
1歳~4歳														10		10
5歳~9歳																
10歳~14歳														1		1
15歳~19歳		2	1							2	1					
20歳~24歳		3	1		2			1		4	3					
25歳~29歳		1	1					1		2	1					
30歳~34歳		2								2						
35歳~39歳			1								1					
40歳~44歳																
45歳~49歳								1		1			2			2
50歳~54歳		1				1		1		3			2			2
55歳~59歳													1			1
60歳~64歳													2			2
65歳~69歳					1						1		1	2		3
70歳以上					1						1		14	4		18
合計		9	4		4	1		4		14	8		23	19		42
前期計		16	3		6		3	6	3	22	15		12	14	1	27
当期間/前期		0.56	1.33	***	0.67	***		0.67		0.64	0.53		1.92	1.36	0	1.56
増減数		-7	1		-2	1	-3	-2	-3	-8	-7		11	5	-1	15

\*\*\*は前期計が"0"のとき