

佐賀県感染症発生動向調査週報

平成21年第52週 平成21年12月21日(月)～平成21年12月27日(日)

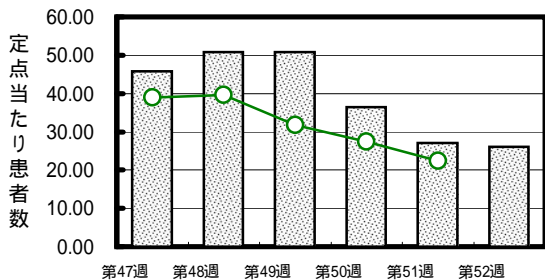
<http://www.kansen.pref.saga.jp>

佐賀県感染症情報センター

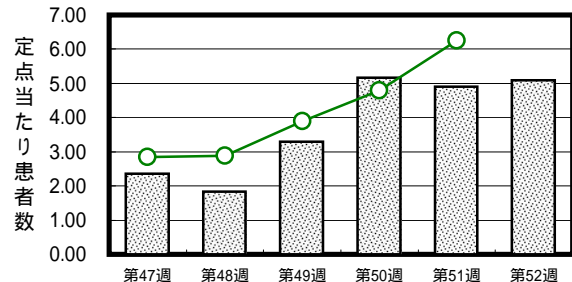
注目疾患の動向

- 1 【報告数の多い疾患】 インフルエンザ(1,018名) 感染性胃腸炎(117名) RSウイルス感染症(41名) 水痘(36名) 突発性発しん(13名)
- 2 【インフルエンザ】患者報告数が減少しました(1,053名 1,018名:迅速診断キットでA型957名、B型5名、型別不明56名)。警報継続のレベルです。また、衛生薬業センターで7名の検査を実施した結果、4名より新型インフルエンザが検出されました。なお、季節性インフルエンザについては、9月以降検出されていません。日ごろから十分な睡眠とバランスのよい食事を心がけ、感染予防に努めましょう。詳しくは佐賀県感染症情報センターのホームページを御覧ください。 <http://www.kansen.pref.saga.jp/influenza/influenza.html>
- 3 【感染性胃腸炎】患者報告数は横ばいで(113名 117名)、多い状況が続いています。これから、本格的な流行の時期を迎えます。手洗いや食材の十分な加熱等を心がけ予防に努めましょう。詳しくは、佐賀県感染症情報センターのホームページを御覧ください。 <http://www.kansen.pref.saga.jp/kakotopics/kakotopics/kansennseihp0912/tem.html>

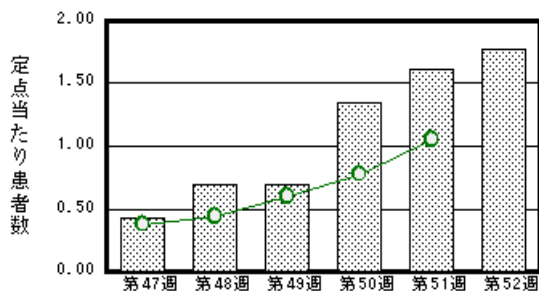
インフルエンザ



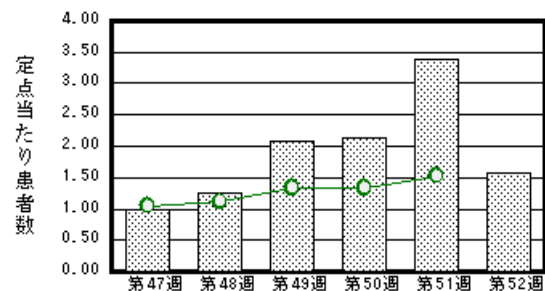
感染性胃腸炎



RSウイルス感染症



水痘



棒グラフは佐賀県、折れ線グラフは全国の数値を表しています。

各疾患の動向グラフについては佐賀県感染症情報センターのホームページを御覧ください。 <http://www.kansen.pref.saga.jp>

全国版感染症週報 (IDWR) 2009年第50週号 (12月7日～12月13日) 要点

・ 発生動向総覧	< 第50週 > RSウイルス感染症の報告数は第40週以降増加が続いている / その他最新動向 < 11月 > 性感染症・薬剤耐性菌感染症について
・ 注目すべき感染症	< インフルエンザ > 第50週の定点当たり報告数は27.39と2週連続で減少した
・ 病原体情報	インフルエンザウイルス2009/10シーズン / 感染性胃腸炎関連ウイルス2009/10シーズン
・ 速報	< 今週は該当記事はありません >
・ 海外感染症情報	鳥インフルエンザ - カンボジアにおける状況 / 鳥インフルエンザ - エジプトにおける状況
・ 感染症の話	< 今週はお休みです >

詳細は国立感染症研究所感染症情報センターのホームページを御覧ください。 <http://www.idsc.nih.go.jp>

佐賀県感染症発生動向調査週報

http://www.kansen.pref.saga.jp

佐賀県感染症情報センター

全数届出の感染症(佐賀県)

疾病名	結核 (二類感染症)		梅毒 (五類感染症)
患者 (住所地)	1名(60歳代女性)*1 (伊万里保健福祉事務所管内)	2名(90歳代男性、70歳代男性)*1 (杵藤保健福祉事務所管内)	1名(80歳代男性)*3 (———)
無症状病原体保有者	0名		0名
感染原因・感染経路	不明	不明	性行為感染
平成21年届出累計	186名(今週 3名)*2		3名
平成20年	同 期	168名	5名
	届出累計	168名	5名

*1 個別に届出されたもので、各患者間に関連はありません

*2 第51週に診断された1名が非結核性抗酸菌症であったため、累計が減っています。

*3 診断は第51週です

佐賀県感染症発生動向調査

(定点報告:五類感染症(週報分))

平成21年第**52**週 平成21年12月21日(月)～平成21年12月27日(日)

定点種別 (定点数)	管轄保健福祉 事務所 病名	佐賀中部	鳥栖	唐津	伊万里	杵藤	計	前週	全国 (第51週)
		インフルエンザ (39)	287 22.08	106 21.20	160 22.86	79 15.80	386 42.89	1018 26.10	1053 27.00
小児科 (23)	RSウイルス感 染症	9 1.13	9 3.00	19 4.75	2 0.67	2 0.40	41 1.78	37 1.61	3175 1.05
	咽頭結膜熱			2 0.50	3 1.00	1 0.20	6 0.26	11 0.48	494 0.16
	A群溶血性レン サ球菌咽頭炎	1 0.13	2 0.67		4 1.33	2 0.40	9 0.39	12 0.52	3416 1.13
	感染性胃腸炎	37 4.63	36 12.00	17 4.25	2 0.67	25 5.00	117 5.09	113 4.91	18979 6.25
	水痘	14 1.75	1 0.33	6 1.50	6 2.00	9 1.80	36 1.57	78 3.39	4658 1.53
	手足口病		3 1.00				4 0.17	5 0.22	699 0.23
	伝染性紅斑								220 0.07
	突発性発しん	1 0.13	3 1.00	6 1.50	2 0.67	1 0.20	13 0.57	17 0.74	1611 0.53
	百日咳								69 0.02
	ヘルパンギーナ	1 0.13					1 0.04		133 0.04
流行性耳下腺炎	3 0.38	2 0.67		2 0.67	5 1.00	12 0.52	15 0.65	2364 0.78	
眼科 (4)	急性出血性結膜炎								15 0.02
	流行性角結膜炎	1 0.50					1 0.25		270 0.40
基幹 (6)	細菌性髄膜炎							1 0.17	7 0.02
	無菌性髄膜炎								6 0.01
	マイコプラズマ肺炎	2 1.00		1 1.00			3 0.50	4 0.67	137 0.30
	クラミジア肺炎 (オウム病を除く)								13 0.03

インフルエンザは、小児科定点 + 内科定点。

細字は定点当たり患者数

佐賀県感染症発生動向調査(定点報告:五類感染症)

平成21年第52週 平成21年12月21日(月)～平成21年12月27日(日)

インフルエンザ 定点	インフルエンザ(鳥イン フルエンザ を除く)	小児科 定点	RSウイルス 感染症	咽頭結膜 熱	A群溶血 性レンサ 球菌咽頭 炎	感染性胃 腸炎	水痘	手足口病	伝染性紅 斑	突発性発 しん	百日咳	ヘルパン ギーナ	流行性耳 下腺炎	眼科・基幹 定点	急性出血 性結膜炎	流行性角 結膜炎	細菌性髄 膜炎	無菌性髄 膜炎	マイコプラ ズマ肺炎	クラミジア 肺炎(オウ ム病を除 く)	
0～5ヶ月	4	0～5ヶ月	6				1							0～5ヶ月							
6～11ヶ月	16	6～11ヶ月	11	1		9	3			9				6～11ヶ月							
1歳	25	1歳	16			19	8	1		2			1	1歳						1	
2歳	29	2歳	6			13	13	3		2			1	2歳						2	
3歳	31	3歳	2	2	1	14	6						2	3歳							
4歳	48	4歳			5	11	2						1	4歳							
5歳	55	5歳		1	1	6	1						2	5歳							
6歳	53	6歳		1	1	13	2						3	6歳							
7歳	69	7歳			1	7						1	1	7歳							
8歳	73	8歳				7							1	8歳							
9歳	68	9歳				4								9歳							
10歳～14歳	232	10歳～14歳		1		11								10歳～14歳							
15歳～19歳	92	15歳～19歳				2								15歳～19歳							
20歳～29歳	84	20歳以上				1								20歳～29歳							
30歳～39歳	63													30歳～39歳							
40歳～49歳	41													40歳～49歳							
50歳～59歳	23													50歳～59歳		1					
60歳～69歳	9													60歳～69歳							
70歳～79歳	2													70歳以上							
80歳以上	1																				
合計	1018	合計	41	6	9	117	36	4		13		1	12	合計		1				3	
前期計	1053	前期計	37	11	12	113	78	5		17			15	前期計			1			4	
当期間/前	0.97	当期間/前	1.11	0.55	0.75	1.04	0.46	0.8	***	0.76	***	***	0.8	当期間/前	***	***		***		0.75	***
増減数	-35	増減数	4	-5	-3	4	-42	-1		-4		1	-3	増減数		1	-1			-1	

***は前期計が"0"のとき

