

# 佐賀県感染症発生動向調査週報・月報

平成21年第49週 平成21年11月30日(月)～平成21年12月6日(日)

平成21年 11月 平成21年11月1日(日)～平成21年11月30日(月)

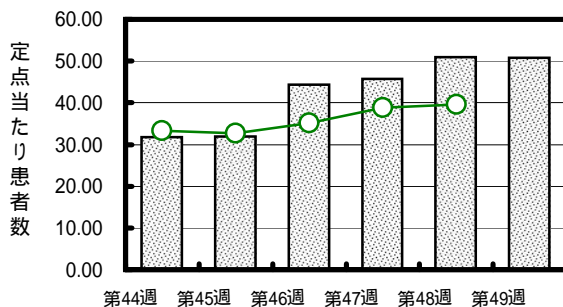
<http://www.kansen.pref.saga.jp>

佐賀県感染症情報センター

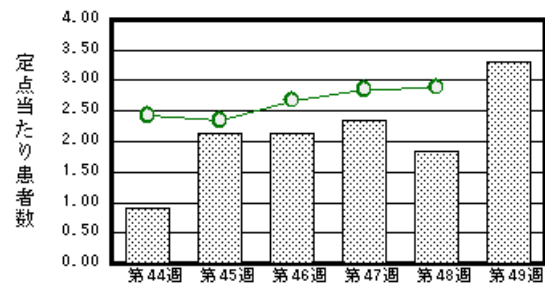
## 注目疾患の動向

- 1 【報告数の多い疾患】 インフルエンザ(1,983名) 感染性胃腸炎(76名) 水痘(48名)  
突発性発しん(19名) R Sウイルス感染症(16名)
- 2 【インフルエンザ】患者報告数はほぼ横ばいです(1,984名 1,983名:迅速診断キットでA型1,913名、B型4名、型別不明66名)。警報レベル継続中です。また、衛生薬業センターで12名の検査を実施した結果、10名より新型インフルエンザが検出されました。日ごろから十分な睡眠とバランスのよい食事を心がけ、感染予防に努めましょう。詳しくは佐賀県感染症情報センターのホームページを御覧ください。  
<http://www.kansen.pref.saga.jp/influenza/influenza.html>

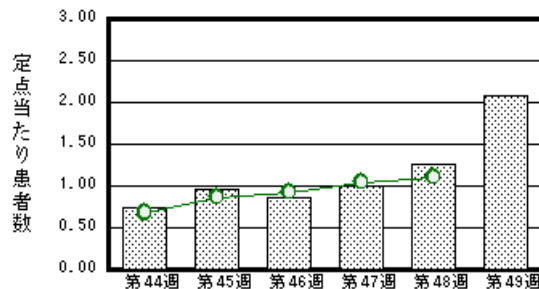
### インフルエンザ



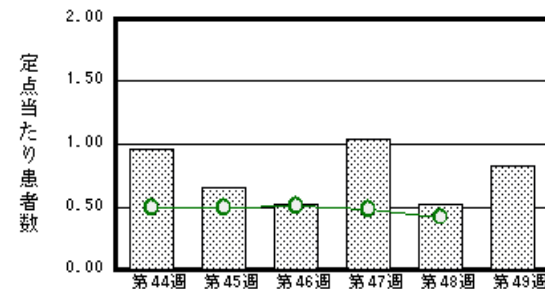
### 感染性胃腸炎



### 水痘



### 突発性発しん



棒グラフは佐賀県、折れ線グラフは全国の数値を表しています。

各疾患の動向グラフについては佐賀県感染症情報センターのホームページを御覧ください。 <http://www.kansen.pref.saga.jp>

## 全国版感染症週報 (IDWR) 2009年第47週号 (11月16日～11月22日) 要点

・ 発生動向総覧	< 第47週 > 感染性胃腸炎の定点当たり報告数は2週連続で増加した / その他最新動向
・ 注目すべき感染症	< インフルエンザ > 第47週の定点当たり報告数は38.89となり、前週の値よりも増加した
・ 病原体情報	インフルエンザウイルス2009年5～11月 / ヒトから検出されているVero毒素産生性大腸菌2009年
・ 速報	< 今週は該当記事はありません >
・ 海外感染症情報	パンデミック(H1N1)2009 短報: no.17 - ノルウェーで確認されたウイルス変異の公衆衛生上の意義 / パンデミックインフルエンザ(H1N1)2009 - 検査診断例の公式報告数 / ウクライナでのパンデミック(H1N1)2009 / 鳥インフルエンザ - エジプトにおける状況 / 中央アフリカでの黄熱
・ 感染症の話	< 今週はお休みです >

詳細は国立感染症研究所感染症情報センターのホームページを御覧ください。 <http://www.idsc.nih.go.jp>

# 佐賀県感染症発生動向調査週報

http://www.kansen.pref.saga.jp

佐賀県感染症情報センター

## 全数届出の感染症(佐賀県)

疾病名	結核 (二類感染症)		つつが虫病 (四類感染症)
患者 *1 (住所地)	2名(80歳代女性、 30歳代男性)*2 (鳥栖保健福祉事務所管内)	1名(60歳代男性) (唐津保健福祉事務所管内)	1名(70歳代男性) (唐津保健福祉事務所管内)
無症状病原体保有者	0名		
感染原因・感染経路	不明	不明	不明
平成21年届出累計	180名(今週 3名)		3名
平成20年	同 期	158名	1名
	届出累計	168名	1名

\*1 個別に届出されたもので、各患者間に関連はありません

\*2 80歳代女性の診断は第48週です

## 佐賀県感染症発生動向調査

(定点報告:五類感染症(週報分))

平成21年第**49**週 平成21年11月30日(月)～平成21年12月6日(日)

定点種別 (定点数)	管轄保健福祉 事務所 病名	佐賀中部	鳥栖	唐津	伊万里	杵藤	計	前週	全国 (第48週)
		インフルエンザ (39)	597 45.92	352 70.40	353 50.43	230 46.00	451 50.11	1983 50.85	1984 50.87
小児科 (23)	RSウイルス感染症		3 1.00	5 1.25		8 1.60	16 0.70	16 0.70	1327 0.44
	咽頭結膜熱		2 0.67	4 1.00	2 0.67	1 0.20	9 0.39	5 0.22	310 0.10
	A群溶血性レン サ球菌咽頭炎	6 0.75	1 0.33	7 1.75		1 0.20	15 0.65	15 0.65	2479 0.82
	感染性胃腸炎	22 2.75	32 10.67	1 0.25	7 2.33	14 2.80	76 3.30	42 1.83	8785 2.89
	水痘	13 1.63	8 2.67	16 4.00	4 1.33	7 1.40	48 2.09	29 1.26	3377 1.11
	手足口病		1 0.33				1 0.04	11 0.48	857 0.28
	伝染性紅斑								196 0.06
	突発性発しん	7 0.88	3 1.00	4 1.00	2 0.67	3 0.60	19 0.83	12 0.52	1283 0.42
	百日咳								76 0.03
	ヘルパンギーナ								172 0.06
	流行性耳下腺炎	8 1.00	5 1.67		1 0.33		14 0.61	14 0.61	2095 0.69
眼科 (4)	急性出血性結膜炎								8 0.01
	流行性角結膜炎	2 1.00				2 2.00	4 1.00		221 0.33
基幹 (6)	細菌性髄膜炎							1 0.17	9 0.02
	無菌性髄膜炎								8 0.02
	マイコプラズマ肺炎	2 1.00					2 0.33		110 0.24
	クラミジア肺炎 (オウム病を除く)								16 0.04

インフルエンザは、小児科定点 + 内科定点。

細字は定点当たり患者数

佐賀県感染症発生動向調査(定点報告:五類感染症)

平成21年第49週 平成21年11月30日(月)～平成21年12月6日(日)

インフルエンザ 定点	インフルエンザ(鳥イン フルエンザ を除く)	小児科 定点	RSウイル ス感染症	咽頭結膜 熱	A群溶血 性レンサ 球菌咽頭 炎	感染性胃 腸炎	水痘	手足口病	伝染性紅 斑	突発性発 しん	百日咳	ヘルパン ギーナ	流行性耳 下腺炎	眼科・基幹 定点	急性出血 性結膜炎	流行性角 結膜炎	細菌性髄 膜炎	無菌性髄 膜炎	マイコプラ ズマ肺炎	クラミジア 肺炎(オウ ム病を除 く)	
0～5ヶ月	3	0～5ヶ月	2			3	1			2				0～5ヶ月							
6～11ヶ月	25	6～11ヶ月	6	1		6	4	1		6				6～11ヶ月							
1歳	67	1歳	6	5		9	17			10				3	1歳						
2歳	86	2歳		2		8	12			1				1	2歳						
3歳	109	3歳	1	1	4	6	12							1	3歳						
4歳	156	4歳				12	2							2	4歳						
5歳	160	5歳	1		2	5								1	5歳					1	
6歳	134	6歳			1	6								1	6歳						
7歳	146	7歳			1	3									7歳					1	
8歳	160	8歳			4	6								4	8歳						
9歳	143	9歳			1	1								1	9歳						
10歳～14歳	432	10歳～14歳				8									10歳～14歳						
15歳～19歳	138	15歳～19歳			1	1									15歳～19歳						
20歳～29歳	97	20歳以上			1	2									20歳～29歳		1				
30歳～39歳	69														30歳～39歳		1				
40歳～49歳	32														40歳～49歳						
50歳～59歳	15														50歳～59歳		2				
60歳～69歳	9														60歳～69歳						
70歳～79歳	2														70歳以上						
80歳以上																					
合計	1983	合計	16	9	15	76	48	1		19			14	合計		4			2		
前期計	1984	前期計	16	5	15	42	29	11		12			14	前期計			1				
当期間/前	1	当期間/前	1	1.8	1	1.81	1.66	0.09	***	1.58	***	***	1	当期間/前	***	***		***	***	***	
増減数	-1	増減数		4		34	19	-10		7				増減数		4	-1		2		

\*\*\*は前期計が"0"のとき



佐賀県感染症発生動向調査(定点報告:五類感染症月報分)

平成21年11月

[患者数:人]

	STD 定点数	性器クラミジア		性器ヘルペス		尖圭コンジローマ		淋菌感染症		合計		基幹 定点数	メチシリン耐性黄色ブドウ球菌感染症	ペニシリン耐性肺炎球菌感染症	薬剤耐性緑膿菌感染症	合計	
		男	女	男	女	男	女	男	女	男	女						
佐賀中部	3	11	3		4			5	3	16	10	2					
鳥栖	1	1								1		1					
唐津	1				2		3				5	1					
伊万里	1	4						1		5		1					
杵藤	1											1					
合計	7	16	3		6		3	6	3	22	15	6	12	14	1		27
前期計		6	6			1		6		13	6		17	4			21
当期間/前期		2.67	0.5	***	***		***	1	***	1.69	2.5		0.71	3.5	***		1.29
増減数		10	-3		6	-1	3		3	9	9		-5	10	1		6

[定点当たり患者数:人/定点]

	STD 定点数	性器クラミジア		性器ヘルペス		尖圭コンジローマ		淋菌感染症		合計		基幹 定点数	メチシリン耐性黄色ブドウ球菌感染症	ペニシリン耐性肺炎球菌感染症	薬剤耐性緑膿菌感染症	合計	
		男	女	男	女	男	女	男	女	男	女						
佐賀中部	3	3.67	1		1.33			1.67	1	5.33	3.33	2					
鳥栖	1	1								1		1					
唐津	1				2		3				5	1					
伊万里	1	4						1		5		1					
杵藤	1											1					
合計	7	2.29	0.43		0.86		0.43	0.86	0.43	3.14	2.14	6	2	2.33	0.17		4.5
全国前月	949	1.07	1.25	0.29	0.41	0.25	0.21	0.65	0.17	2.26	2.04	460	3.75	0.75	0.07		4.57

[年齢階層別患者数:人]

	STD	性器クラミジア		性器ヘルペス		尖圭コンジローマ		淋菌感染症		合計		基幹	メチシリン耐性黄色ブドウ球菌感染症	ペニシリン耐性肺炎球菌感染症	薬剤耐性緑膿菌感染症	合計
		男	女	男	女	男	女	男	女	男	女					
0歳														2		2
1歳~4歳														4		4
5歳~9歳														1		1
10歳~14歳																
15歳~19歳		1					1			1	1					
20歳~24歳		2	1		1					2	2					
25歳~29歳		3	1		1			3	2	6	4					
30歳~34歳		3	1		1		1		1	3	4					
35歳~39歳		3			2			1		4	2					
40歳~44歳		2					1	1		3	1					
45歳~49歳		1								1						
50歳~54歳																
55歳~59歳		1						1		2			1			1
60歳~64歳					1						1		2	2		4
65歳~69歳														2		2
70歳以上													9	3	1	13
合計		16	3		6		3	6	3	22	15		12	14	1	27
前期計		6	6			1		6		13	6		17	4		21
当期間/前期		2.67	0.5	***	***		***	1	***	1.69	2.5		0.71	3.5	***	1.29
増減数		10	-3		6	-1	3		3	9	9		-5	10	1	6

\*\*\*は前期計が"0"のとき