

佐賀県感染症発生動向調査週報

平成21年第48週 平成21年11月23日(月)～平成21年11月29日(日)

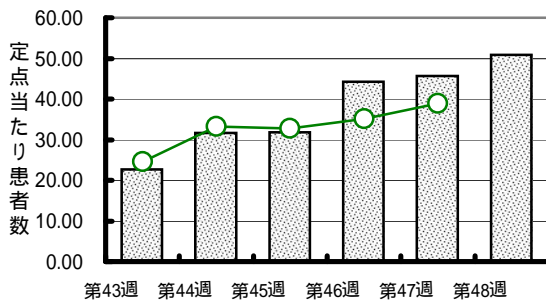
<http://www.kansen.pref.saga.jp>

佐賀県感染症情報センター

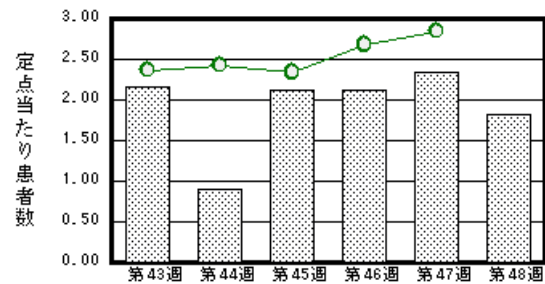
注目疾患の動向

- 1 【報告数の多い疾患】 インフルエンザ(1,984名) 感染性胃腸炎(42名) 水痘(29名)
RSウイルス感染症(16名) A群溶血性レンサ球菌咽頭炎(15名)
- 2 【インフルエンザ】患者報告数が増加しました(1,783名 1,984名:迅速診断キットでA型1,913名、B型3名、型別不明68名)。警報レベル継続中です。また、衛生薬業センターで8名の検査を実施した結果、5名より新型インフルエンザが検出されました。日ごろから十分な睡眠とバランスのよい食事を心がけ、感染予防に努めましょう。詳しくは佐賀県感染症情報センターのホームページを御覧ください。 <http://www.kansen.pref.saga.jp/influenza/influenza.html>

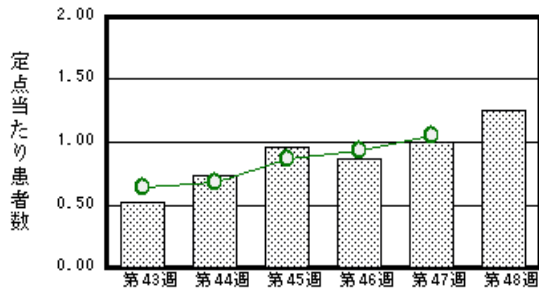
インフルエンザ



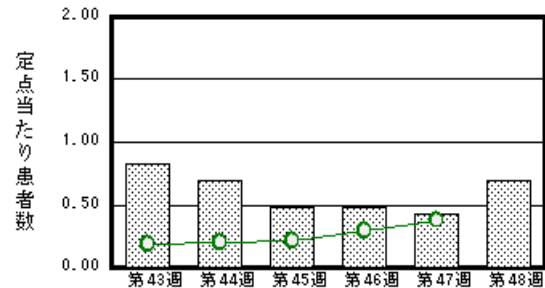
感染性胃腸炎



水痘



RSウイルス感染症



棒グラフは佐賀県、折れ線グラフは全国の数値を表しています。

各疾患の動向グラフについては佐賀県感染症情報センターのホームページを御覧ください。 <http://www.kansen.pref.saga.jp>

全国版感染症週報 (IDWR) 2009年第46週号 (11月9日～11月15日) 要点

・ 発生動向総覧	<第46週> 水痘の定点当たり報告数は第42週以降増加が続いている / その他最新動向 <10月> 性感染症・薬剤耐性菌感染症について
・ 注目すべき感染症	<インフルエンザ> 第46週の定点当たり報告数は35.15となり、第28週以降では最も高い値となった
・ 病原体情報	インフルエンザウイルス2009年5～11月 / ヒトから検出されているVero毒素産生性大腸菌2009年
・ 速報	<今週は該当記事はありません>
・ 海外感染症情報	パンデミック(H1N1)2009 短報: no.16 - パンデミックワクチンの安全性 / カーボヴェルデでのデング熱流行 / 鳥インフルエンザ - エジプトにおける状況
・ 感染症の話	<今週はお休みです>

詳細は国立感染症研究所感染症情報センターのホームページを御覧ください。 <http://www.idsc.nih.go.jp>

佐賀県感染症発生動向調査週報

http://www.kansen.pref.saga.jp

佐賀県感染症情報センター

全数届出の感染症(佐賀県)

疾病名	結核 (二類感染症)	
患者 * (住所地)	2名(40歳代女性、80歳代男性) (鳥栖保健福祉事務所管内)	1名(70歳代女性) (佐賀中部保健福祉事務所管内)
無症状病原体保有者	0名	
感染原因・感染経路	不明	不明
平成21年届出累計	177名(今週 3名)	
平成20年	同 期	158名
	届出累計	168名

* 個別に届出されたもので、各患者間に関連はありません

佐賀県感染症発生動向調査

(定点報告:五類感染症(週報分))

平成21年第**48**週 平成21年11月23日(月)~平成21年11月29日(日)

定点種別 (定点数)	管轄保健福祉 事務所 病名	佐賀県					計	前週	全国 (第47週)
		佐賀中部	鳥栖	唐津	伊万里	杵藤			
インフルエンザ (39)	インフルエンザ (鳥インフルエンザを除く)	541 41.62	239 47.80	453 64.71	247 49.40	504 56.00	1984 50.87	1783 45.72	186117 38.89
小児科 (23)	RSウイルス感染症	2 0.25	2 0.67	8 2.00	1 0.33	3 0.60	16 0.70	10 0.43	1144 0.38
	咽頭結膜熱	1 0.13		1 0.25	2 0.67	1 0.20	5 0.22	9 0.39	325 0.11
	A群溶血性レンサ球菌咽頭炎	3 0.38	4 1.33	5 1.25		3 0.60	15 0.65	16 0.70	2578 0.86
	感染性胃腸炎	14 1.75	18 6.00	1 0.25		9 1.80	42 1.83	54 2.35	8598 2.85
	水痘	12 1.50	4 1.33	4 1.00		9 1.80	29 1.26	23 1.00	3165 1.05
	手足口病	3 0.38	6 2.00		2 0.67		11 0.48	16 0.70	1029 0.34
	伝染性紅斑								205 0.07
	突発性発しん	8 1.00		1 0.25	2 0.67	1 0.20	12 0.52	24 1.04	1438 0.48
	百日咳							1 0.04	83 0.03
	ヘルパンギーナ								242 0.08
	流行性耳下腺炎	8 1.00	3 1.00		3 1.00		14 0.61	14 0.61	1825 0.61
眼科 (4)	急性出血性結膜炎								7 0.01
	流行性角結膜炎							2 0.50	272 0.41
基幹 (6)	細菌性髄膜炎	1 0.50					1 0.17		11 0.02
	無菌性髄膜炎							1 0.17	10 0.02
	マイコプラズマ肺炎							2 0.33	130 0.28
	クラミジア肺炎 (オウム病を除く)								14 0.03

インフルエンザは、小児科定点 + 内科定点。

細字は定点当たり患者数

佐賀県感染症発生動向調査(定点報告:五類感染症)

平成21年第48週 平成21年11月23日(月)～平成21年11月29日(日)

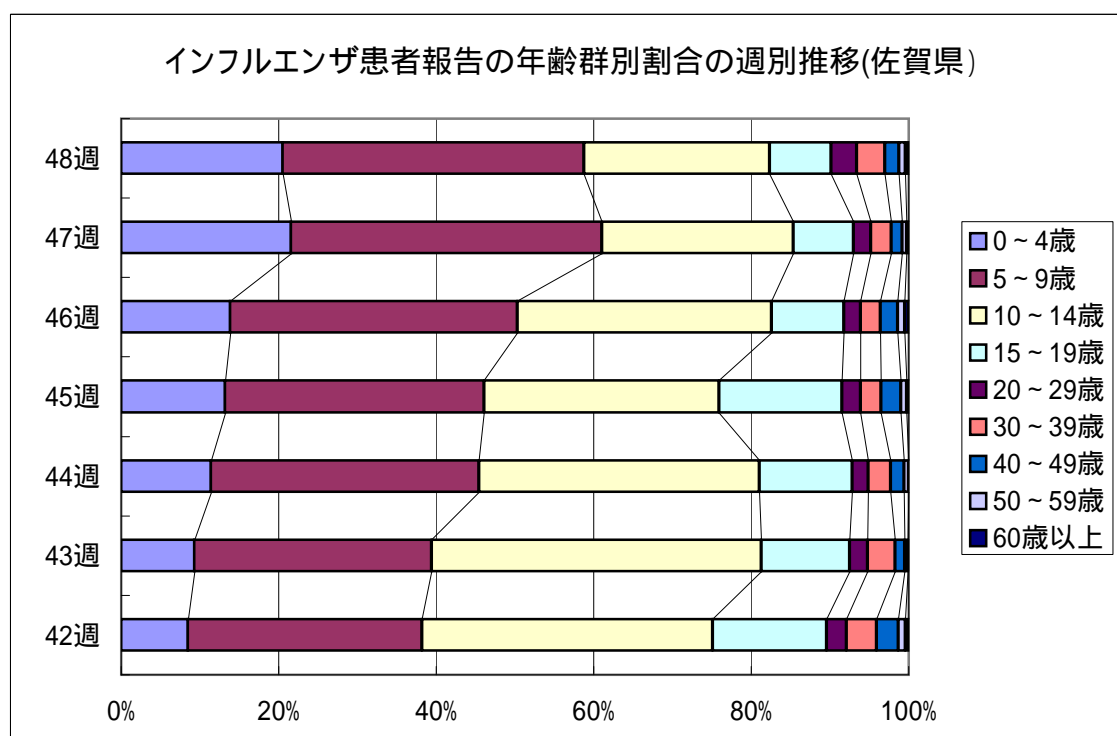
インフルエンザ 定点	インフルエ ンザ(鳥イン フルエンザ を除く)	小児科 定点	RSウイル ス感染症	咽頭結膜 熱	A群溶血 性レンサ 球菌咽頭 炎	感染性胃 腸炎	水痘	手足口病	伝染性紅 斑	突発性発 しん	百日咳	ヘルパン ギーナ	流行性耳 下腺炎	眼科・基幹 定点	急性出血 性結膜炎	流行性角 結膜炎	細菌性髄 膜炎	無菌性髄 膜炎	マイコプラ ズマ肺炎	クラミジア 肺炎(オウ ム病を除 く)	
0～5ヶ月	2	0～5ヶ月	1	1		1								0～5ヶ月							
6～11ヶ月	25	6～11ヶ月	8	1		2		1		8				1	6～11ヶ月						
1歳	66	1歳	5	2		12	7	5		4				3	1歳						
2歳	78	2歳	1		1	5	6	1						1	2歳						
3歳	106	3歳	1	1	1	5	9							1	3歳						
4歳	130	4歳			2	5	2							4	4歳						
5歳	169	5歳			6	4	2	4						2	5歳						
6歳	149	6歳			2	3	2							1	6歳						
7歳	149	7歳				1	1								7歳						
8歳	144	8歳			1	2								1	8歳						
9歳	148	9歳				1									9歳						
10歳～14歳	468	10歳～14歳			2	1									10歳～14歳						
15歳～19歳	155	15歳～19歳													15歳～19歳						
20歳～29歳	64	20歳以上													20歳～29歳						
30歳～39歳	72														30歳～39歳						
40歳～49歳	34														40歳～49歳						
50歳～59歳	17														50歳～59歳						
60歳～69歳	7														60歳～69歳						
70歳～79歳															70歳以上		1				
80歳以上	1																				
合計	1984	合計	16	5	15	42	29	11		12			14	合計			1				
前期計	1783	前期計	10	9	16	54	23	16		24	1		14	前期計		2		1	2		
当期間/前	1.11	当期間/前	1.6	0.56	0.94	0.78	1.26	0.69	***	0.5		***	1	当期間/前	***		***			***	
増減数	201	増減数	6	-4	-1	-12	6	-5		-12	-1			増減数		-2	1	-1	-2		

***は前期計が"0"のとき

インフルエンザ年齢別報告状況(佐賀県)

	42週	43週	44週	45週	46週	47週	48週
0～4歳	40	82	141	164	239	384	407
5～9歳	140	267	421	409	631	704	759
10～14歳	174	371	441	371	558	434	468
15～19歳	68	100	145	194	159	136	155
20～29歳	12	20	26	29	37	40	64
30～39歳	18	31	35	33	43	46	72
40～49歳	13	11	21	31	38	24	34
50～59歳	4	3	7	9	16	11	17
60歳以上	2	1	0	3	8	4	8
計	471	886	1237	1243	1729	1783	1984

インフルエンザ患者報告の年齢群別割合の週別推移(佐賀県)



県内定点医療機関からの患者報告は、42週（10月12日～10月18日）で注意報レベルに、44週（10月26日～11月1日）で警報レベルとなり、その後も増加し続けています。

これらの報告について年齢群別に分析したところ、9歳以下の年齢層で増加が認められ、特に0～4歳については46週（11月9日～11月15日）から47週（11月16日～11月22日）にかけて急激な増加が認められていて、注意が必要です。

また、48週（11月23日～11月29日）では親世代である20～29歳、30～39歳の割合も増加しているため、家庭内や保育施設等での感染予防対策が必要です。