

# 佐賀県感染症発生動向調査週報・月報

平成21年第45週 平成21年11月2日(月)～平成21年11月8日(日)

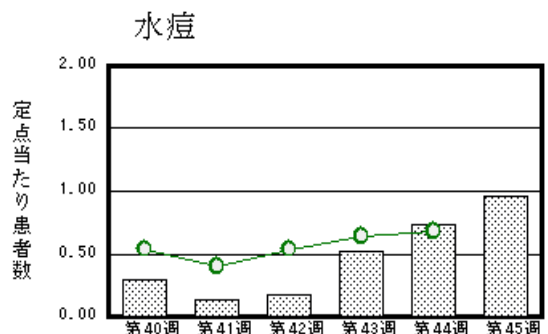
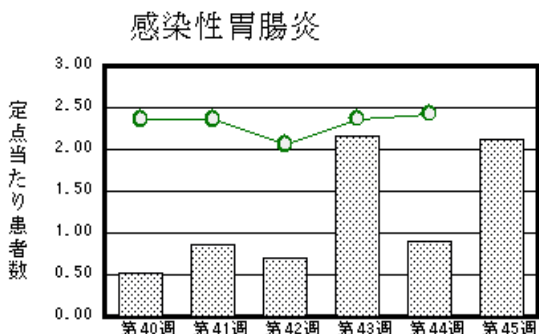
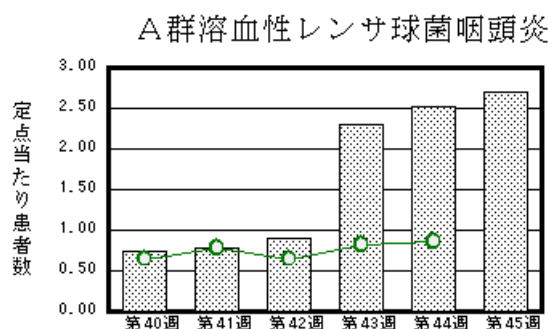
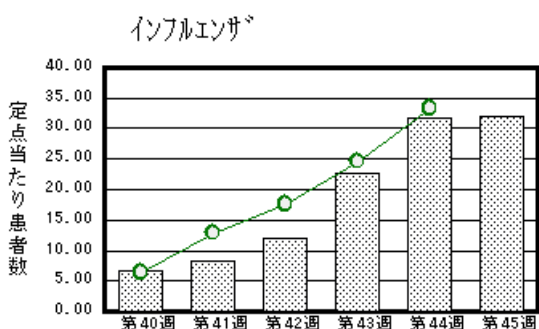
平成21年 10月 平成21年10月1日(木)～平成21年10月31日(土)

<http://www.kansen.pref.saga.jp>

佐賀県感染症情報センター

## 注目疾患の動向

- 1 【報告数の多い疾患】 インフルエンザ(1,243名) A群溶血性レンサ球菌咽頭炎(62名)  
 感染性胃腸炎(49名) 水痘(22名) 流行性耳下腺炎(19名)
- 2 【インフルエンザ】患者報告数がわずかに増加しました(1,237名 1,243名:迅速診断キットでA型1,185名、B型5名、型別不明53名)。警報レベル継続中です。また、衛生薬業センターで2名の検査を実施した結果、2名とも新型インフルエンザと診断されています。日ごろから十分な睡眠とバランスのよい食事を心がけ、感染予防に努めましょう。詳しくは佐賀県感染症情報センターのホームページを御覧ください。  
<http://www.kansen.pref.saga.jp/influenza/influenza.html>
- 3 【腸管出血性大腸菌感染症】唐津保健福祉事務所管内の保育施設関連で8名(O26)の届出がありました。手洗いや食材の加熱等を心がけ予防に努めましょう。詳しくは佐賀県感染症情報センターのホームページを御覧ください。  
<http://www.kansen.pref.saga.jp/o157/o157.html>



棒グラフは佐賀県、折れ線グラフは全国の数値を表しています。

各疾患の動向グラフについては佐賀県感染症情報センターのホームページを御覧ください。 <http://www.kansen.pref.saga.jp>

## 全国版感染症週報 (IDWR) 2009年第43週号 (10月19日～10月25日) 要点

・ 発生動向総覧	< 第43週 > 流行性耳下腺炎の定点当たり報告数は増加した / その他最新動向
・ 注目すべき感染症	< インフルエンザ > 第43週の定点当たり報告数は24.62となり、前週の値よりも大きく増加した
・ 病原体情報	インフルエンザウイルス2009年5～10月 / ヒトから検出されているVero毒素産生性大腸菌2009年
・ 速報	2009/10シーズン初のインフルエンザウイルスAH3亜型分離 - 札幌市
・ 海外感染症情報	パンデミック(H1N1)2009 短報: no.14 - パンデミックワクチンの方針と戦略についてのWHO専門家らによるアドバイス
・ 感染症の話	< 今週はお休みです >

詳細は国立感染症研究所感染症情報センターのホームページを御覧ください。 <http://www.idsc.nih.go.jp>

## 全数届出の感染症(佐賀県)

## 別紙参照

## 佐賀県感染症発生動向調査

〔定点報告:五類感染症(週報分)〕

平成21年第45週 平成21年11月2日(月)～平成21年11月8日(日)

定点種別 (定点数)	管轄保健福祉 事務所 病名	佐賀中部	鳥栖	唐津	伊万里	杵藤	計	前週	全国 (第44週)
インフルエンザ (39)	インフルエンザ (鳥インフルエンザを除く)	418 32.15	159 31.80	235 33.57	164 32.80	267 29.67	1243 31.87	1237 31.72	159651 33.28
小児科 (23)	RSウイルス感染症		3 1.00	6 1.50		2 0.40	11 0.48	16 0.70	612 0.20
	咽頭結膜熱		1 0.33	3 0.75	4 1.33	3 0.60	11 0.48	5 0.22	226 0.07
	A群溶血性レンサ球菌咽頭炎	3 0.38	3 1.00	51 12.75	1 0.33	4 0.80	62 2.70	58 2.52	2602 0.86
	感染性胃腸炎	13 1.63	15 5.00	12 3.00		9 1.80	49 2.13	21 0.91	7329 2.43
	水痘	4 0.50		12 3.00	1 0.33	5 1.00	22 0.96	17 0.74	2045 0.68
	手足口病	3 0.38	8 2.67				11 0.48	22 0.96	1258 0.42
	伝染性紅斑				2 0.67		2 0.09	3 0.13	177 0.06
	突発性発しん	3 0.38	3 1.00	4 1.00	3 1.00	2 0.40	15 0.65	22 0.96	1486 0.49
	百日咳								69 0.02
	ヘルパンギーナ							2 0.09	444 0.15
流行性耳下腺炎	12 1.50	3 1.00			4 1.33	19 0.83	33 1.43	1843 0.61	
眼科 (4)	急性出血性結膜炎								3 0.00
	流行性角結膜炎					1 1.00	1 0.25	2 0.50	278 0.41
基幹 (6)	細菌性髄膜炎								12 0.03
	無菌性髄膜炎								6 0.01
	マイコプラズマ肺炎	1 0.50		1 1.00		2 2.00	4 0.67	3 0.50	135 0.30
	クラミジア肺炎 (オウム病を除く)								11 0.02

インフルエンザは、小児科定点 + 内科定点。

細字は定点当たり患者数

佐賀県感染症発生動向調査(定点報告:五類感染症)

平成21年第45週 平成21年11月2日(月)～平成21年11月8日(日)

インフルエンザ 定点	インフルエ ンザ(鳥イン フルエンザ を除く)	小児科 定点	RSウイル ス感染症	咽頭結膜 熱	A群溶血 性レンサ 球菌咽頭 炎	感染性胃 腸炎	水痘	手足口病	伝染性紅 斑	突発性発 しん	百日咳	ヘルパン ギーナ	流行性耳 下腺炎	眼科・基幹 定点	急性出血 性結膜炎	流行性角 結膜炎	細菌性髄 膜炎	無菌性髄 膜炎	マイコプラ ズマ肺炎	クラミジア 肺炎(オウ ム病を除 く)	
0～5ヶ月	3	0～5ヶ月	1			2								0～5ヶ月							
6～11ヶ月	2	6～11ヶ月	3	1		6	1	1		6				6～11ヶ月							
1歳	26	1歳	4	4	8	6	5	5		5				1	1歳						
2歳	47	2歳	2	2	1	6	5	1		4				1	2歳					1	
3歳	37	3歳		2	6	7		1						6	3歳						
4歳	49	4歳		2	6	7	7	2						6	4歳						
5歳	65	5歳	1		14	3	2							3	5歳						
6歳	73	6歳			12	1	2								6歳						
7歳	103	7歳			4	1			1					2	7歳						
8歳	78	8歳			5	4		1							8歳						
9歳	90	9歳			1										9歳						
10歳～14歳	371	10歳～14歳			3	1			1						10歳～14歳						1
15歳～19歳	194	15歳～19歳			1	1									15歳～19歳						
20歳～29歳	29	20歳以上			1	4									20歳～29歳						
30歳～39歳	33														30歳～39歳		1				2
40歳～49歳	31														40歳～49歳						
50歳～59歳	9														50歳～59歳						
60歳～69歳	2														60歳～69歳						
70歳～79歳	1														70歳以上						
80歳以上																					
合計	1243	合計	11	11	62	49	22	11	2	15				19	合計		1				4
前期計	1237	前期計	16	5	58	21	17	22	3	22		2	33	前期計		2					3
当期間/前	1	当期間/前	0.69	2.2	1.07	2.33	1.29	0.5	0.67	0.68	***		0.58	当期間/前	***	0.5	***	***	1.33	***	
増減数	6	増減数	-5	6	4	28	5	-11	-1	-7		-2	-14	増減数		-1				1	

\*\*\*は前期計が"0"のとき



佐賀県感染症発生動向調査(定点報告:五類感染症月報分)

平成21年10月

[患者数:人]

	STD 定点数	性器クラミジア		性器ヘルペス		尖圭コンジローマ		淋菌感染症		合計		基幹 定点数	メチシリン耐性黄色ブドウ球菌感染症	ペニシリン耐性肺炎球菌感染症	薬剤耐性緑膿菌感染症	合計		
		男	女	男	女	男	女	男	女	男	女							
佐賀中部	3	3	1					3		6	1	2	/					
鳥栖	1	1				1		2		4		1						
唐津	1		5								5	1						
伊万里	1	2						1		3		1						
杵藤	1											1						
合計	7	6	6			1		6		13	6	6		17	4			21
前期計		7	1		2			2	1	9	4		23	5			28	
当期間/前期		0.86	6	***		***	***	3		1.44	1.5		0.74	0.8	***		0.75	
増減数		-1	5		-2	1		4	-1	4	2		-6	-1			-7	

[定点当たり患者数:人/定点]

	STD 定点数	性器クラミジア		性器ヘルペス		尖圭コンジローマ		淋菌感染症		合計		基幹 定点数	メチシリン耐性黄色ブドウ球菌感染症	ペニシリン耐性肺炎球菌感染症	薬剤耐性緑膿菌感染症	合計		
		男	女	男	女	男	女	男	女	男	女							
佐賀中部	3	1	0.33					1		2	0.33	2	/					
鳥栖	1	1				1		2		4		1						
唐津	1		5								5	1						
伊万里	1	2						1		3		1						
杵藤	1											1						
合計	7	0.86	0.86			0.14		0.86		1.86	0.86	6		2.83	0.67			3.5
全国前月	951	1.11	1.27	0.26	0.41	0.29	0.18	0.66	0.17	2.32	2.03	457	3.99	0.7	0.09		4.78	

[年齢階層別患者数:人]

	STD	性器クラミジア		性器ヘルペス		尖圭コンジローマ		淋菌感染症		合計		基幹	メチシリン耐性黄色ブドウ球菌感染症	ペニシリン耐性肺炎球菌感染症	薬剤耐性緑膿菌感染症	合計
		男	女	男	女	男	女	男	女	男	女					
0歳																
1歳~4歳														2		2
5歳~9歳																
10歳~14歳																
15歳~19歳								2		2						
20歳~24歳		2	2			1				3	2					
25歳~29歳		1	1							1	1					
30歳~34歳		1	2					1		2	2					
35歳~39歳		1	1					2		3	1					
40歳~44歳												1				1
45歳~49歳								1		1	1		1			1
50歳~54歳		1								1			1			1
55歳~59歳												2				2
60歳~64歳												2				2
65歳~69歳												2	1			3
70歳以上												8	1			9
合計		6	6			1		6		13	6		17	4		21
前期計		7	1		2			2	1	9	4		23	5		28
当期間/前期		0.86	6	***		***	***	3		1.44	1.5		0.74	0.8	***	0.75
増減数		-1	5		-2	1		4	-1	4	2		-6	-1		-7

\*\*\*は前期計が"0"のとき

全数届出の感染症(佐賀県) 平成21年第45週 平成21年11月2日(月)～平成21年11月8日(日)

疾病名	結核 (二類感染症)	
患者 *1 (住所地)	1名(90歳代男性) (唐津保健福祉事務所管内)	1名(70歳代男性) (佐賀中部保健福祉事務所管内)
無症状病原体保有者	0名	
感染原因・感染経路	不明	不明
平成21年届出累計	173名(今週 2名)	
平成20年	同 期	149名
	届出累計	168名

\*1 個別に届出されたもので、各患者間に関連はありません

疾病名	腸管出血性大腸菌感染症 (O157) (三類感染症)	腸管出血性大腸菌感染症(O26) (三類感染症)
患者 (住所地)	1名(女兒) (杵藤保健福祉事務所管内)	7名(男児2名、女兒4名、 30歳代女性1名) *2 (唐津保健福祉事務所管内)
無症状病原体保有者	0名	1名
感染原因・感染経路	調査中	調査中
平成21年届出累計	27件177名(今週1件9名)	
平成20年	同 期	23件142名
	届出累計	28件173名

\*2 第43、44週報告事例(10月23日、30日記者発表分)関連