

佐賀県感染症発生動向調査週報

平成21年第37週 平成21年9月7日(月)～平成21年9月13日(日)

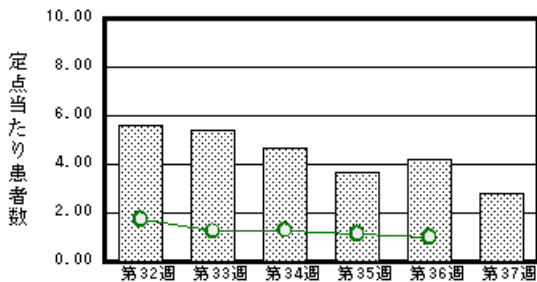
<http://www.kansen.pref.saga.jp>

佐賀県感染症情報センター

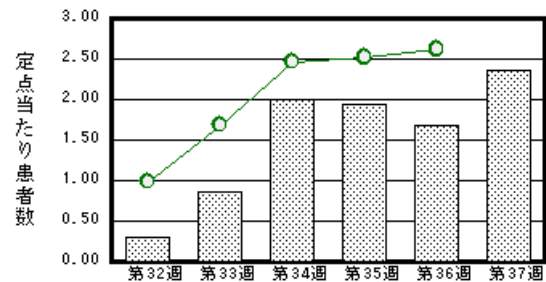
注目疾患の動向

- 1 【報告数の多い疾患】 インフルエンザ(92名) 手足口病(64名) 流行性耳下腺炎(36名)
ヘルパンギーナ(26名) 突発性発疹(24名)
- 2 【手足口病】患者報告数は減少しましたが(96名 64名)、過去5年間の同時期と比較して、患者報告数が多くなっています。詳しくは国立感染症研究所感染症情報センターの「感染症の話」を御覧ください。
http://idsc.nih.gov.jp/idwr/kansen/k01_g2/k01_27/k01_27.html
- 3 【インフルエンザ】患者報告数が増加しました(66名 92名:迅速診断キットでA型86名、B型3名、型別不明3名)。過去5年間の同時期と比較して、患者報告数がかかなり多くなっています。また、A型の患者9名については、衛生薬業センターで検査を実施し、そのうち5名が新型インフルエンザと診断されています。日ごろから十分な睡眠とバランスのよい食事を心がけ、感染予防に努めましょう。詳しくは佐賀県感染症情報センターのホームページを御覧ください。
<http://www.kansen.pref.saga.jp/influenza/influenza.html>

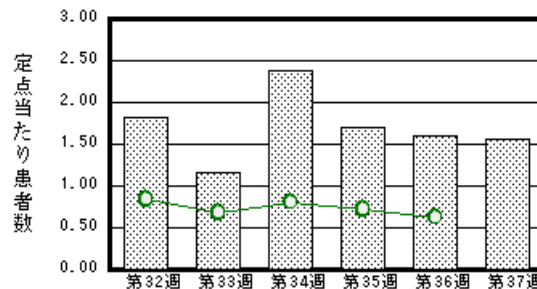
手足口病



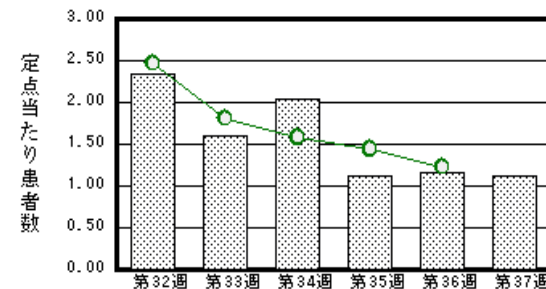
インフルエンザ



流行性耳下腺炎



ヘルパンギーナ



棒グラフは佐賀県、折れ線グラフは全国の数値を表しています。

各疾患の動向グラフについては佐賀県感染症情報センターのホームページを御覧ください。 <http://www.kansen.pref.saga.jp>

全国版感染症週報 (IDWR) 2009年第35週号 (8月24日～8月30日) 要点

・ 発生動向総覧	<第35週> ヘルパンギーナの定点当たり報告数は第32週以降減少が続いているが、過去5年間の同時期と比較してやや多い / その他最新動向
・ 注目すべき感染症	<インフルエンザ> 定点当たり報告数は第28週以降増加が続いており、第35週は2.52となった
・ 病原体情報	インフルエンザウイルス2009年5～8月 / ヒトから検出されているVero毒素産生性大腸菌2009年
・ 速報	腸管出血性大腸菌感染症2008年
・ 海外感染症情報	パンデミックインフルエンザ(H1N1)2009 - 検査診断例の公式報告数
・ 感染症の話	<今週はお休みです>

詳細は国立感染症研究所感染症情報センターのホームページを御覧ください。 <http://www.idsc.nih.gov.jp>

全数届出の感染症(佐賀県)

疾病名	結核 (二類感染症)	
患者 * (住所地)	2名(70歳代男性、50歳代男性) (伊万里保健福祉事務所管内)	
無症状病原体保有者	1名	
感染原因・感染経路	不明	
平成21年届出累計	138名(今週 3名)	
平成20年	同 期	118名
	届出累計	168名

* 個別に届出されたもので、各患者間に関連はありません

佐賀県感染症発生動向調査

〔定点報告:五類感染症(週報分)〕

平成21年第**37**週 平成21年9月7日(月)~平成21年9月13日(日)

定点種別 (定点数)	管轄保健福祉 事務所 病名	佐賀中部	鳥栖	唐津	伊万里	杵藤	計	前週	全国 (第36週)
		インフルエンザ (39)	30 2.31	14 2.80	12 1.71	8 1.60	28 3.11	92 2.36	66 1.69
小児科 (23)	RSウイルス感染症		3 1.00		1 0.33		4 0.17	3 0.13	452 0.15
	咽頭結膜熱	1 0.13		1 0.25	2 0.67		4 0.17	3 0.13	477 0.16
	A群溶血性レンサ球菌咽頭炎	4 0.50	5 1.67	4 1.00		4 0.80	17 0.74	12 0.52	1735 0.57
	感染性胃腸炎	10 1.25	1 0.33			4 0.80	15 0.65	24 1.04	8620 2.84
	水痘	4 0.50	2 0.67	1 0.25	7 2.33	5 1.00	19 0.83	5 0.22	1261 0.42
	手足口病	17 2.13	17 5.67	10 2.50	15 5.00	5 1.00	64 2.78	96 4.17	3069 1.01
	伝染性紅斑	1 0.13		1 0.25			2 0.09	7 0.30	248 0.08
	突発性発しん	9 1.13	1 0.33	7 1.75	2 0.67	5 1.00	24 1.04	30 1.30	2093 0.69
	百日咳	1 0.13					1 0.04		93 0.03
	ヘルパンギーナ	5 0.63	13 4.33	3 0.75	2 0.67	3 0.60	26 1.13	27 1.17	3723 1.23
流行性耳下腺炎	12 1.50	8 2.67	2 0.50	11 3.67	3 0.60	36 1.57	37 1.61	1896 0.63	
眼科 (4)	急性出血性結膜炎								10 0.01
	流行性角結膜炎	2 1.00				1 1.00	3 0.75	1 0.25	337 0.50
基幹 (6)	細菌性髄膜炎								8 0.02
	無菌性髄膜炎								21 0.05
	マイコプラズマ肺炎	1 0.50				1 1.00	2 0.33	4 0.67	161 0.35
	クラミジア肺炎 (オウム病を除く)								10 0.02

インフルエンザは、小児科定点 + 内科定点。

細字は定点当たり患者数

佐賀県感染症発生動向調査(定点報告:五類感染症)

平成21年第37週 平成21年9月7日(月)～平成21年9月13日(日)

インフルエンザ 定点	インフルエンザ(鳥インフルエンザを除く)	小児科 定点	RSウイルス感染症	咽頭結膜熱	A群溶血性レンサ球菌咽頭炎	感染性胃腸炎	水痘	手足口病	伝染性紅斑	突発性発しん	百日咳	ヘルパンギーナ	流行性耳下腺炎	眼科・基幹 定点	急性出血性結膜炎	流行性角結膜炎	細菌性髄膜炎	無菌性髄膜炎	マイコプラズマ肺炎	クラミジア肺炎(オウム病を除く)	
0～5ヶ月		0～5ヶ月	1				1	1						0～5ヶ月							
6～11ヶ月	1	6～11ヶ月	2	1		1		13		18	1	6		6～11ヶ月							
1歳	2	1歳		1		3	1	20		6		7	3	1歳						1	
2歳	3	2歳	1	1	1		6	14				8	6	2歳							
3歳	2	3歳			1		6	6				3	9	3歳							
4歳	4	4歳			5		3	2	1			1	7	4歳							
5歳	7	5歳			3		2	4				1	4	5歳						1	
6歳		6歳		1	2	1		2					2	6歳							
7歳	1	7歳				1								7歳							
8歳	4	8歳			1	2		1					2	8歳							
9歳	4	9歳			2								2	9歳							
10歳～14歳	33	10歳～14歳			1	4		1	1					10歳～14歳							
15歳～19歳	18	15歳～19歳				3								15歳～19歳		1					
20歳～29歳	3	20歳以上			1								1	20歳～29歳							
30歳～39歳	2													30歳～39歳							
40歳～49歳	5													40歳～49歳		1					
50歳～59歳														50歳～59歳		1					
60歳～69歳														60歳～69歳							
70歳～79歳	3													70歳以上							
80歳以上																					
合計	92	合計	4	4	17	15	19	64	2	24	1	26	36	合計		3				2	
前期計	66	前期計	3	3	12	24	5	96	7	30		27	37	前期計		1				4	
当期間/前	1.39	当期間/前	1.33	1.33	1.42	0.63	3.8	0.67	0.29	0.8	***	0.96	0.97	当期間/前	***	3	***	***	0.5	***	
増減数	26	増減数	1	1	5	-9	14	-32	-5	-6	1	-1	-1	増減数		2				-2	

***は前期計が"0"のとき

