

# 佐賀県感染症発生動向調査週報・月報

平成21年第36週 平成21年8月31日(月)～平成21年9月6日(日)

平成21年 8月 平成21年8月1日(土)～平成21年8月31日(月)

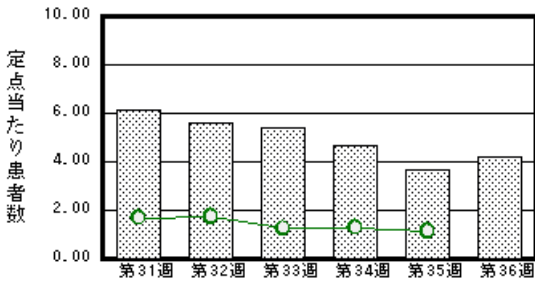
<http://www.kansen.pref.saga.jp>

佐賀県感染症情報センター

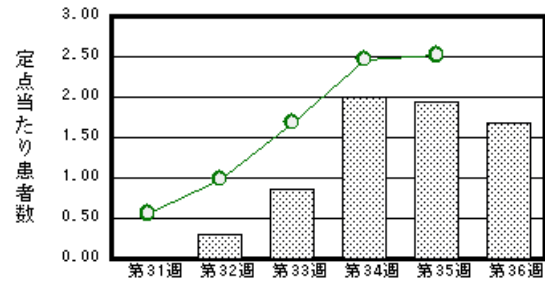
## 注目疾患の動向

- 1 【報告数の多い疾患】 手足口病(96名) インフルエンザ(66名) 流行性耳下腺炎(37名)  
突発性発しん(30名) ヘルパンギーナ(27名)
- 2 【手足口病】患者報告数が増加しました(84名 96名)。過去5年間の同時期と比較して、患者報告数が多くなっています。詳しくは国立感染症研究所感染症情報センターの「感染症の話」を御覧ください。  
[http://idsc.nih.go.jp/idwr/kansen/k01\\_g2/k01\\_27/k01\\_27.html](http://idsc.nih.go.jp/idwr/kansen/k01_g2/k01_27/k01_27.html)
- 3 【インフルエンザ】患者報告数が減少しました(76名 66名:迅速診断キットでA型59名、B型4名、AとBの複合型1名、型別不明2名)。また、A型の患者2名については、衛生薬業センターで検査を実施し、新型インフルエンザと診断されています。日ごろから十分な睡眠とバランスのよい食事を心がけ、感染予防に努めましょう。詳しくは佐賀県感染症情報センターのホームページを御覧ください。  
<http://www.kansen.pref.saga.jp/influenza/influenza.html>

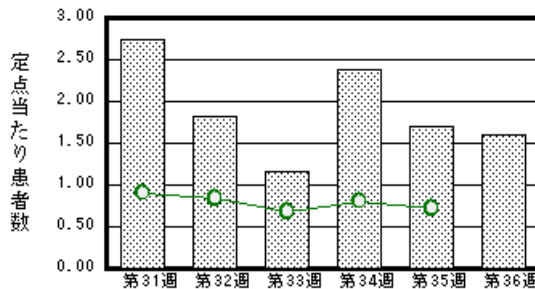
手足口病



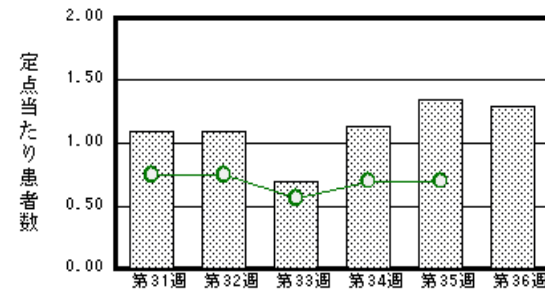
インフルエンザ



流行性耳下腺炎



突発性発しん



棒グラフは佐賀県、折れ線グラフは全国の数値を表しています。

各疾患の動向グラフについては佐賀県感染症情報センターのホームページを御覧ください。  
<http://www.kansen.pref.saga.jp>

## 全国版感染症週報 (IDWR) 2009年第34週号 (8月17日～8月23日) 要点

・ 発生動向総覧	< 第34週 > 手足口病の定点当たり報告数は増加し、過去5年間の同時期と比較してやや多い / その他最新動向
・ 注目すべき感染症	< インフルエンザ > 定点当たり報告数は、2009年第28週以降増加が続いていることに加えて第31週以降の急増も継続しており、第34週は2.47となった
・ 病原体情報	インフルエンザウイルス2009年5～8月 / ヒトから検出されているVero毒素産生性大腸菌2009年
・ 速報	< 今週は該当記事はありません >
・ 海外感染症情報	パンデミックインフルエンザ(H1N1)2009 - 検査診断例の公式報告数 / 鳥インフルエンザ - エジプトにおける状況
・ 感染症の話	< 今週はお休みです >

詳細は国立感染症研究所感染症情報センターのホームページを御覧ください。  
<http://www.idsc.nih.go.jp>

# 佐賀県感染症発生動向調査週報

http://www.kansen.pref.saga.jp

佐賀県感染症情報センター

## 全数届出の感染症(佐賀県)

疾病名	結核 (二類感染症)		腸管出血性大腸菌感染症 (O157) (三類感染症)
	患者 *1 (住所地)	2名(80歳代男性) 佐賀中部保健福祉事務所管内	2名(80歳代男性、 80歳代女性)*2 (杵藤保健福祉事務所管内)
無症状病原体保有者	1名		0名
感染原因・感染経路	不明	不明	調査中
平成21年届出累計	135名(今週 5名)		17件39名(今週1件1名)
平成20年	同期	116名	14件103名
	届出累計	168名	28件173名

\*1 個別に届出されたもので、各患者間に関連はありません

\*2 80歳代女性の診断は第34週です。

## 佐賀県感染症発生動向調査

(定点報告:五類感染症(週報分))

平成21年第**36**週 平成21年8月31日(月)～平成21年9月6日(日)

定点種別 (定点数)	管轄保健福祉 事務所 病名	佐賀中部	鳥栖	唐津	伊万里	杵藤	計	前週	全国 (第35週)
		インフルエンザ (39)	15 1.15	20 4.00	14 2.00	5 1.00	12 1.33	66 1.69	76 1.95
小児科 (23)	RSウイルス感 染症		2 0.67	1 0.25			3 0.13	2 0.09	331 0.11
	咽頭結膜熱		1 0.33	1 0.25	1 0.33		3 0.13	7 0.30	525 0.17
	A群溶血性レン サ球菌咽頭炎	6 0.75	3 1.00	1 0.25		2 0.40	12 0.52	7 0.30	1679 0.56
	感染性胃腸炎	8 1.00	2 0.67			14 2.80	24 1.04	26 1.13	8244 2.73
	水痘		4 1.33		1 0.33		5 0.22	10 0.43	1274 0.42
	手足口病	13 1.63	27 9.00	16 4.00	15 5.00	25 5.00	96 4.17	84 3.65	3416 1.13
	伝染性紅斑	3 0.38	2 0.67		1 0.33	1 0.20	7 0.30	6 0.26	277 0.09
	突発性発しん	5 0.63	4 1.33	9 2.25	4 1.33	8 1.60	30 1.30	31 1.35	2117 0.70
	百日咳								77 0.03
	ヘルパンギーナ	1 0.13	9 3.00	7 1.75	4 1.33	6 1.20	27 1.17	26 1.13	4331 1.44
流行性耳下腺炎	13 1.63	14 4.67	3 0.75	5 1.67	2 0.40	37 1.61	39 1.70	2170 0.72	
眼科 (4)	急性出血性結膜炎								14 0.02
	流行性角結膜炎					1 1.00	1 0.25		357 0.53
基幹 (6)	細菌性髄膜炎								8 0.02
	無菌性髄膜炎								14 0.03
	マイコプラズマ肺炎	3 1.50				1 1.00	4 0.67	2 0.33	144 0.31
	クラミジア肺炎 (オウム病を除く)								6 0.01

インフルエンザは、小児科定点 + 内科定点。

細字は定点当たり患者数

佐賀県感染症発生動向調査(定点報告:五類感染症)

平成21年第36週 平成21年8月31日(月)～平成21年9月6日(日)

インフルエンザ 定点	インフルエンザ(鳥イン フルエンザ を除く)	小児科 定点	RSウイル ス感染症	咽頭結膜 熱	A群溶血 性レンサ 球菌咽頭 炎	感染性胃 腸炎	水痘	手足口病	伝染性紅 斑	突発性発 しん	百日咳	ヘルパン ギーナ	流行性耳 下腺炎	眼科・基幹 定点	急性出血 性結膜炎	流行性角 結膜炎	細菌性髄 膜炎	無菌性髄 膜炎	マイコプラ ズマ肺炎	クラミジア 肺炎(オウ ム病を除 く)	
0～5ヶ月		0～5ヶ月	1			1		3		2				0～5ヶ月							
6～11ヶ月	1	6～11ヶ月		1		1		14		16		3		6～11ヶ月							
1歳		1歳	2	1	2	3	1	38		11		12	3	1歳						1	
2歳	5	2歳				2	2	23		1		6	2	2歳							
3歳		3歳				2		8	1			5	5	3歳							
4歳	2	4歳		1	3	2	1	5				1	6	4歳						1	
5歳	2	5歳			2	1	1	1	3				9	5歳							
6歳	5	6歳			1	1		1	2				6	6歳							
7歳	11	7歳			1	1			1				3	7歳						1	
8歳	3	8歳				3							1	8歳						1	
9歳	2	9歳				2		1						9歳							
10歳～14歳	21	10歳～14歳			2	4		1					2	10歳～14歳							
15歳～19歳	6	15歳～19歳												15歳～19歳							
20歳～29歳	5	20歳以上			1	1		1						20歳～29歳							
30歳～39歳	1													30歳～39歳							
40歳～49歳														40歳～49歳							
50歳～59歳	2													50歳～59歳							
60歳～69歳														60歳～69歳							
70歳～79歳														70歳以上		1					
80歳以上																					
合計	66	合計	3	3	12	24	5	96	7	30		27	37	合計		1				4	
前期計	76	前期計	2	7	7	26	10	84	6	31		26	39	前期計						2	
当期間/前	0.87	当期間/前	1.5	0.43	1.71	0.92	0.5	1.14	1.17	0.97	***	1.04	0.95	当期間/前	***	***	***	***		2	***
増減数	-10	増減数	1	-4	5	-2	-5	12	1	-1		1	-2	増減数		1				2	

\*\*\*は前期計が"0"のとき

佐賀県感染症発生動向調査(全数届出:--五類感染症)

平成21年第36週 平成21年8月31日(月) - 平成21年9月6日(日)

Table with columns for week number (週), period (期間), and 5 categories of infectious diseases (一類 to 五類). Rows include dates and counts for various diseases like 埃ボラ出血熱, クリミア・コンゴ出血熱, 南米出血熱, etc.

(1)重症急性呼吸器症候群については、病原体がコロナウイルス属SARSコロナウイルスであるものに限り、(6)急性脳炎については、ウエストナイル脳炎、西部馬脳炎、ダニ媒介脳炎、東部馬脳炎、日本脳炎、ヘネズエラマ脳炎及びリフトバレー熱を除く。

住所地为鹿児島県の患者10名を含む

佐賀県感染症発生動向調査(定点報告:五類感染症月報分)

平成21年8月

[患者数:人]

	STD 定点数	性器クラミジア		性器ヘルペス		尖圭コンジローマ		淋菌感染症		合計		基幹 定点数	メチシリン耐性黄色ブドウ球菌感染症	ペニシリン耐性肺炎球菌感染症	薬剤耐性緑膿菌感染症	合計
		男	女	男	女	男	女	男	女	男	女					
佐賀中部	3	6	2					5	1	11	3	2				
鳥栖	1	3								3		1				
唐津	1		1		2						3	1				
伊万里	1	4						4		8		1				
杵藤	1		1						1		2	1				
合計	7	13	4		2			9	2	22	8	6	21	7		28
前期計		12	1	1	3	1	1	5		19	5		25	3		28
当期間/前期		1.08	4		0.67			1.8	***	1.16	1.6		0.84	2.33	***	1
増減数		1	3	-1	-1	-1	-1	4	2	3	3		-4	4		0

[定点当たり患者数:人/定点]

	STD 定点数	性器クラミジア		性器ヘルペス		尖圭コンジローマ		淋菌感染症		合計		基幹 定点数	メチシリン耐性黄色ブドウ球菌感染症	ペニシリン耐性肺炎球菌感染症	薬剤耐性緑膿菌感染症	合計
		男	女	男	女	男	女	男	女	男	女					
佐賀中部	3	2	0.67					1.67	0.33	3.67	1	2				
鳥栖	1	3								3		1				
唐津	1		1		2						3	1				
伊万里	1	4						4		8		1				
杵藤	1		1						1		2	1				
合計	7	1.86	0.57		0.29			1.29	0.29	3.14	1.14	6	3.5	1.17		4.67
全国前月	956	1.11	1.38	0.28	0.43	0.3	0.24	0.72	0.17	2.41	2.22	462	4.06	0.87	0.1	5.03

[年齢階層別患者数:人]

	STD	性器クラミジア		性器ヘルペス		尖圭コンジローマ		淋菌感染症		合計		基幹	メチシリン耐性黄色ブドウ球菌感染症	ペニシリン耐性肺炎球菌感染症	薬剤耐性緑膿菌感染症	合計
		男	女	男	女	男	女	男	女	男	女					
0歳														1		1
1歳~4歳													1	3		4
5歳~9歳														1		1
10歳~14歳																
15歳~19歳		1							1	1	1					
20歳~24歳			3		1			1		1	4					
25歳~29歳		2						3		5						
30歳~34歳		3	1					1		4	1					
35歳~39歳		2						1	1	3	1					
40歳~44歳		2						1		3						
45歳~49歳		1			1					1	1					
50歳~54歳		2						1		3			1			1
55歳~59歳								1		1						
60歳~64歳														1		1
65歳~69歳													6	1		7
70歳以上													13			13
合計		13	4		2			9	2	22	8		21	7		28
前期計		12	1	1	3	1	1	5		19	5		25	3		28
当期間/前期		1.08	4		0.67			1.8	***	1.16	1.6		0.84	2.33	***	1
増減数		1	3	-1	-1	-1	-1	4	2	3	3		-4	4		0

\*\*\*は前期計が"0"のとき