

# 佐賀県感染症発生動向調査週報

平成21年第35週 平成21年8月24日(月)～平成21年8月30日(日)

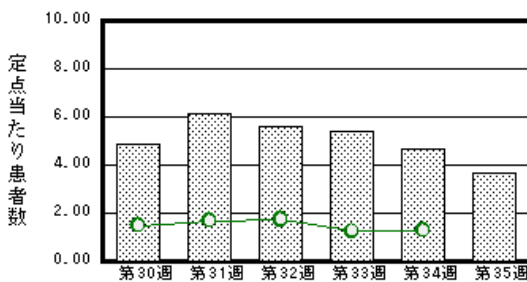
<http://www.kansen.pref.saga.jp>

佐賀県感染症情報センター

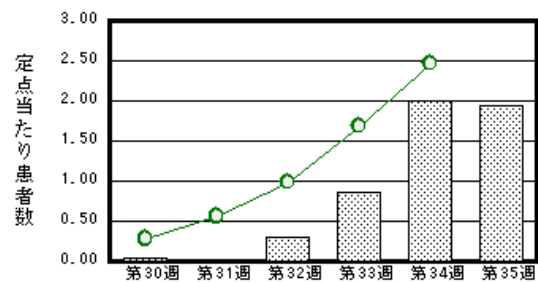
## 注目疾患の動向

- 1 【報告数の多い疾患】 手足口病(84名) インフルエンザ(76名) 流行性耳下腺炎(39名)  
突発性発しん(31名) 感染性胃腸炎、ヘルパンギーナ(26名)
- 2 【手足口病】患者報告数は減少しましたが(107名→84名)、過去5年間の同時期と比較して、患者報告数が多くなっています。詳しくは国立感染症研究所感染症情報センターの「感染症の話」を御覧ください。  
[http://idsc.nih.go.jp/idwr/kansen/k01\\_g2/k01\\_27/k01\\_27.html](http://idsc.nih.go.jp/idwr/kansen/k01_g2/k01_27/k01_27.html)
- 3 【インフルエンザ】患者報告数はわずかに減少しましたが(78名→76名:迅速診断キットでA型71名、B型1名、型別不明4名)、過去5年間の同時期と比較して、患者報告数はかなり多くなっています。また、A型の患者7名については、衛生薬業センターの検査で新型インフルエンザと診断されています。日ごろから十分な睡眠とバランスのよい食事を心がけ、感染予防に努めましょう。詳しくは佐賀県感染症情報センターのホームページを御覧ください。  
<http://www.kansen.pref.saga.jp/influenza/influenza.html>

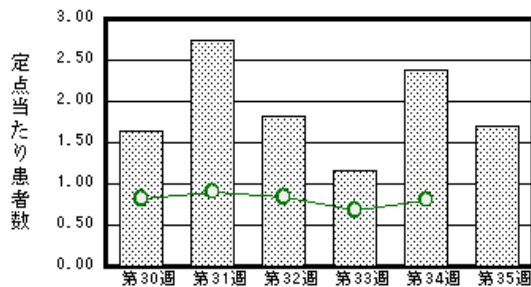
手足口病



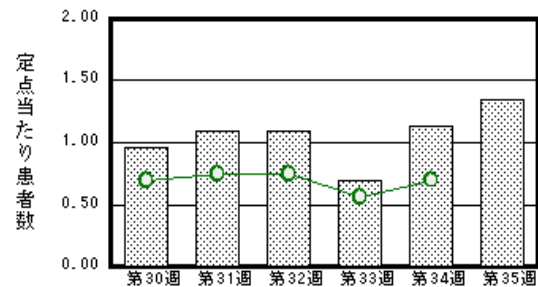
インフルエンザ



流行性耳下腺炎



突発性発しん



棒グラフは佐賀県、折れ線グラフは全国の数値を表しています。

各疾患の動向グラフについては佐賀県感染症情報センターのホームページを御覧ください。 <http://www.kansen.pref.saga.jp>

## 全国版感染症週報 (IDWR) 2009年第33週号(8月10日～8月16日) 要点

・ 発生動向総覧	< 第33週 > マイコプラズマ肺炎の定点当たり報告数は2週連続で増加し、過去5年間の同時期と比較してやや多い / その他最新動向 < 7月 > 性感染症・薬剤耐性菌感染症について
・ 注目すべき感染症	< インフルエンザ > 第33週は1.69とこれまでの季節性インフルエンザの全国的な流行開始の指標値(1.00)を上回った
・ 病原体情報	インフルエンザウイルス2009年5～8月 / ヒトから検出されているVero毒素産生性大腸菌2009年
・ 速報	< 今週は該当記事はありません >
・ 海外感染症情報	パンデミック(H1N1)2009 短報: no.8 - 推奨された抗ウイルス薬の使用
・ 感染症の話	< 今週はお休みです >

詳細は国立感染症研究所感染症情報センターのホームページを御覧ください。 <http://www.idsc.nih.go.jp>

# 佐賀県感染症発生動向調査週報

http://www.kansen.pref.saga.jp

佐賀県感染症情報センター

## 全数届出の感染症(佐賀県)

疾病名	結核 (二類感染症)	腸管出血性大腸菌感染症 (三類感染症)
無症状病原体保有者	1名	1名*
感染原因・感染経路	不明	調査中
平成21年届出累計	130名(今週 1名)	16件38名(今週0件1名)
平成20年	同期	113名
	届出累計	168名
		11件96名
		28件173名

\* 第34週報告関連

## 佐賀県感染症発生動向調査

(定点報告:五類感染症(週報分))

平成21年第35週 平成21年8月24日(月)～平成21年8月30日(日)

定点種別 (定点数)	病名	管轄保健福祉 事務所					計	前週	全国 (第34週)
		佐賀中部	鳥栖	唐津	伊万里	杵藤			
小児科 (23)	インフルエンザ (39) (鳥インフルエンザを除く)	20 1.54	29 5.80	10 1.43	4 0.80	13 1.44	76 1.95	78 2.00	11636 2.47
	RSウイルス感染症		2 0.67				2 0.09	5 0.22	302 0.10
	咽頭結膜熱	1 0.13	2 0.67	1 0.25	3 1.00		7 0.30	2 0.09	569 0.19
	A群溶血性レンサ球菌咽頭炎	2 0.25	4 1.33			1 0.20	7 0.30	7 0.30	1545 0.52
	感染性胃腸炎	14 1.75	4 1.33	3 0.75		5 1.00	26 1.13	36 1.57	8839 2.97
	水痘	5 0.63	4 1.33		1 0.33		10 0.43	9 0.39	1673 0.56
	手足口病	18 2.25	12 4.00	16 4.00	10 3.33	28 5.60	84 3.65	107 4.65	3845 1.29
	伝染性紅斑	3 0.38		2 0.50		1 0.20	6 0.26	10 0.43	297 0.10
	突発性発しん	5 0.63	7 2.33	11 2.75	5 1.67	3 0.60	31 1.35	26 1.13	2100 0.70
	百日咳								82 0.03
	ヘルパンギーナ	4 0.50	6 2.00	3 0.75	2 0.67	11 2.20	26 1.13	47 2.04	4722 1.58
流行性耳下腺炎	14 1.75	11 3.67		5 1.67	9 1.80	39 1.70	55 2.39	2410 0.81	
眼科 (4)	急性出血性結膜炎								5 0.01
	流行性角結膜炎							3 0.75	458 0.68
基幹 (6)	細菌性髄膜炎								11 0.02
	無菌性髄膜炎							1 0.17	13 0.03
	マイコプラズマ肺炎	1 0.50				1 1.00	2 0.33	3 0.50	150 0.33
	クラミジア肺炎 (オウム病を除く)								15 0.03

インフルエンザは、小児科定点 + 内科定点。

細字は定点当たり患者数

佐賀県感染症発生動向調査(定点報告:五類感染症)

平成21年第35週 平成21年8月24日(月)～平成21年8月30日(日)

インフルエンザ 定点	インフルエ ンザ(鳥イン フルエンザ を除く)	小児科 定点	RSウイル ス感染症	咽頭結膜 熱	A群溶血 性レンサ 球菌咽頭 炎	感染性胃 腸炎	水痘	手足口病	伝染性紅 斑	突発性発 しん	百日咳	ヘルパン ギーナ	流行性耳 下腺炎	眼科・基幹 定点	急性出血 性結膜炎	流行性角 結膜炎	細菌性髄 膜炎	無菌性髄 膜炎	マイコプラ ズマ肺炎	クラミジア 肺炎(オウ ム病を除 く)	
0～5ヶ月		0～5ヶ月				2				1				0～5ヶ月							
6～11ヶ月	2	6～11ヶ月		1		5	2	9		18		5	1	6～11ヶ月							
1歳	2	1歳	2	4		4	3	36		10		7	3	1歳							
2歳		2歳		1		1	1	17	1	1		9	4	2歳							
3歳	1	3歳				1	1	11	2	1		1	5	3歳							
4歳	4	4歳			1	2	2	4	1			2	7	4歳						1	
5歳	2	5歳		1	2	3		1	1				7	5歳							
6歳	7	6歳				1	1					1	5	6歳							1
7歳	3	7歳			1	2							2	7歳							
8歳	7	8歳			1	1		2	1					8歳							
9歳	5	9歳			2									9歳							
10歳～14歳	22	10歳～14歳				2		1				1	4	10歳～14歳							
15歳～19歳	10	15歳～19歳												15歳～19歳							
20歳～29歳	3	20歳以上				2		3					1	20歳～29歳							
30歳～39歳	2													30歳～39歳							
40歳～49歳	3													40歳～49歳							
50歳～59歳	1													50歳～59歳							
60歳～69歳	1													60歳～69歳							
70歳～79歳														70歳以上							
80歳以上	1																				
合計	76	合計	2	7	7	26	10	84	6	31		26	39	合計							2
前期計	78	前期計	5	2	7	36	9	107	10	26		47	55	前期計		3			1		3
当期間/前	0.97	当期間/前	0.4	3.5	1	0.72	1.11	0.79	0.6	1.19	***	0.55	0.71	当期間/前	***		***			0.67	***
増減数	-2	増減数	-3	5		-10	1	-23	-4	5		-21	-16	増減数		-3			-1		-1

\*\*\*は前期計が"0"のとき

