

佐賀県感染症発生動向調査週報

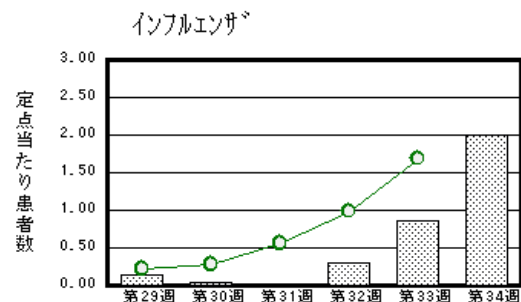
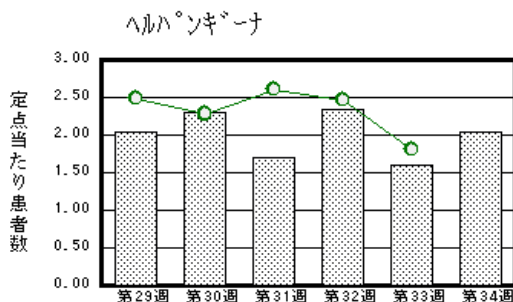
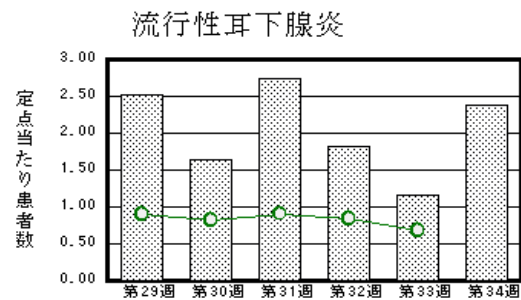
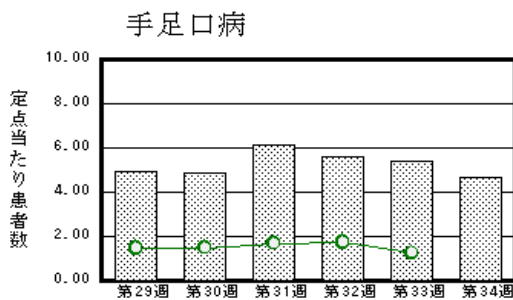
平成21年第34週 平成21年8月17日(月)～平成21年8月23日(日)

<http://www.kansen.pref.saga.jp>

佐賀県感染症情報センター

注目疾患の動向

- 1 【報告数の多い疾患】 手足口病(107名) インフルエンザ(78名) 流行性耳下腺炎(55名)
ヘルパンギーナ(47名) 感染性胃腸炎(36名)
- 2 【インフルエンザ】患者報告数が増加しました(34名 78名:迅速診断キットでA型74名、B型3名、型別不明1名)。A型の患者5名については、衛生薬業センターの検査で新型インフルエンザと診断されています。日ごろから十分な睡眠とバランスのよい食事を心がけ、感染予防に努めましょう。詳しくは佐賀県感染症情報センターのホームページを御覧ください。 <http://www.kansen.pref.saga.jp/influenza/influenza.html>
- 3 【新型インフルエンザ】6施設より集団発生の報告がありました。感染予防等については、佐賀県感染症情報センターのホームページを御覧ください。 <http://www.kansen.pref.saga.jp/kakotopics/kakotopics/singatainflu/index.html>
- 4 【腸管出血性大腸菌感染症】4名(O157)の患者報告がありました。手洗いや食材の加熱等を心がけ予防に努めましょう。詳しくは佐賀県感染症情報センターのホームページを御覧ください。 <http://www.kansen.pref.saga.jp/o157/o157.html>



棒グラフは佐賀県、折れ線グラフは全国の数値を表しています。

各疾患の動向グラフについては佐賀県感染症情報センターのホームページを御覧ください。 <http://www.kansen.pref.saga.jp>

全国版感染症週報 (IDWR) 2009年第32週号(8月3日～8月9日) 要点

・ 発生動向総覧	<第32週> 手足口病の定数当たり報告数は第20週以降増加が続いている / その他最新動向
・ 注目すべき感染症	<インフルエンザ> 第32週のインフルエンザの定数当たり報告数は、これまでの季節性インフルエンザの全国的な流行開始の指標値(1.00)に相当する0.99となった
・ 病原体情報	インフルエンザウイルス2009年5～8月 / ヒトから検出されているVero毒素産生性大腸菌2009年
・ 速報	コレラ2008年(2009年5月7日現在) / ウイルス分離により確認された新型インフルエンザの国内初症例について - 横浜市
・ 海外感染症情報	パンデミックインフルエンザ(H1N1)2009 - 検査診断例の公式報告数 / パンデミック(H1N1)2009 短報: no.7 - パンデミックワクチンの製造過程とタイムライン / 鳥インフルエンザ - エジプトにおける状況 / 中国のペスト
・ 感染症の話	<今週はお休みです>

詳細は国立感染症研究所感染症情報センターのホームページを御覧ください。 <http://www.idsc.nih.go.jp>

全数届出の感染症(佐賀県)

別紙参照

佐賀県感染症発生動向調査

〔定点報告:五類感染症(週報分)〕

平成21年第**34**週 平成21年8月17日(月)～平成21年8月23日(日)

定点種別 (定点数)	病名	管轄保健福祉 事務所		佐賀中部	鳥栖	唐津	伊万里	杵藤	計	前週	全国 (第33週)						
インフルエンザ (39)	インフルエンザ (鳥インフルエンザを除く)	24	1.85	14	2.80	11	1.57	17	3.40	12	1.33	78	2.00	34	0.87	7750	1.69
小児科 (23)	RSウイルス感染症			4	1.33	1	0.25					5	0.22	1	0.04	254	0.09
	咽頭結膜熱	1	0.13					1	0.33			2	0.09	1	0.04	528	0.18
	A群溶血性レンサ球菌咽頭炎	3	0.38	1	0.33					3	0.60	7	0.30	7	0.30	1283	0.44
	感染性胃腸炎	14	1.75	8	2.67	3	0.75			11	2.20	36	1.57	27	1.17	6402	2.21
	水痘	2	0.25	3	1.00	1	0.25	2	0.67	1	0.20	9	0.39	9	0.39	1536	0.53
	手足口病	21	2.63	24	8.00	30	7.50	9	3.00	23	4.60	107	4.65	124	5.39	3597	1.24
	伝染性紅斑	7	0.88					1	0.33	2	0.40	10	0.43	3	0.13	209	0.07
	突発性発しん	6	0.75	6	2.00	2	0.50	6	2.00	6	1.20	26	1.13	16	0.70	1622	0.56
	百日咳															55	0.02
	ヘルパンギーナ	5	0.63	9	3.00	14	3.50	3	1.00	16	3.20	47	2.04	37	1.61	5260	1.81
流行性耳下腺炎	17	2.13	22	7.33			11	3.67	5	1.00	55	2.39	27	1.17	1973	0.68	
眼科 (4)	急性出血性結膜炎															5	0.01
	流行性角結膜炎	1	0.50							2	2.00	3	0.75			308	0.47
基幹 (6)	細菌性髄膜炎															9	0.02
	無菌性髄膜炎	1	0.50									1	0.17			27	0.06
	マイコプラズマ肺炎	2	1.00							1	1.00	3	0.50	3	0.50	178	0.39
	クラミジア肺炎 (オウム病を除く)															10	0.02

インフルエンザは、小児科定点+内科定点。

細字は定点当たり患者数

佐賀県感染症発生動向調査(定点報告:五類感染症)

平成21年第34週 平成21年8月17日(月)～平成21年8月23日(日)

インフルエンザ 定点	インフルエンザ(鳥イン フルエンザ を除く)	小児科 定点	RSウイル ス感染症	咽頭結膜 熱	A群溶血 性レンサ 球菌咽頭 炎	感染性胃 腸炎	水痘	手足口病	伝染性紅 斑	突発性発 しん	百日咳	ヘルパン ギーナ	流行性耳 下腺炎	眼科・基幹 定点	急性出血 性結膜炎	流行性角 結膜炎	細菌性髄 膜炎	無菌性髄 膜炎	マイコプラ ズマ肺炎	クラミジア 肺炎(オウ ム病を除 く)	
0～5ヶ月		0～5ヶ月	1				2			1				0～5ヶ月							
6～11ヶ月		6～11ヶ月	2			2	1	14		10		7		6～11ヶ月							
1歳	2	1歳		1		11	2	39		14		15	3	1歳							
2歳	2	2歳	1	1	1	4	1	23	2	1		11	8	2歳							
3歳	2	3歳	1			1	5	14	2			4	8	3歳						1	
4歳	2	4歳				1		6	1			4	12	4歳						1	
5歳		5歳			2	5		4	2			3	9	5歳							
6歳	4	6歳			2			1					3	6歳						1	
7歳	3	7歳			1	1		1				1	4	7歳							
8歳	3	8歳				1		1	2			1	3	8歳							
9歳	2	9歳						1					1	9歳							
10歳～14歳	24	10歳～14歳			1	5		1	1			1	3	10歳～14歳							
15歳～19歳	20	15歳～19歳				1								15歳～19歳					1		
20歳～29歳	6	20歳以上				4							1	20歳～29歳		1					
30歳～39歳	3													30歳～39歳		2					
40歳～49歳	1													40歳～49歳							
50歳～59歳	2													50歳～59歳							
60歳～69歳	1													60歳～69歳							
70歳～79歳	1													70歳以上							
80歳以上																					
合計	78	合計	5	2	7	36	9	107	10	26		47	55	合計		3			1	3	
前期計	34	前期計	1	1	7	27	9	124	3	16		37	27	前期計						3	
当期間/前	2.29	当期間/前	5	2	1	1.33	1	0.86	3.33	1.63	***	1.27	2.04	当期間/前	***	***	***	***	1	***	
増減数	44	増減数	4	1		9		-17	7	10		10	28	増減数		3			1		

***は前期計が"0"のとき

全数届出の感染症(佐賀県) 平成21年第**34**週 平成21年8月17日(月)～平成21年8月23日(日)

疾病名		結核 (二類感染症)		
患者 *1 (住所地)	3名(80歳代女性、60歳代男性、50歳代男性)*2 (唐津保健福祉事務所管内)	1名(30歳代男性) (鳥栖保健福祉事務所管内)	1名(80歳代男性) (佐賀中部保健福祉事務所管内)	
無症状病原体保有者	2名			
感染原因・感染経路	不明	不明	不明	
平成21年届出累計	129名(今週 7名)			
平成20年	同 期	111名		
	届出累計	168名		

*1 個別に届出されたもので、各患者間に関連はありません *2 80歳代女性の診断は第33週です。

疾病名		腸管出血性大腸菌感染症(O157) (三類感染症)		
患者 (住所地)	1名(70歳代女性) (佐賀中部保健福祉事務所管内)	1名(高校生男性) (佐賀中部保健福祉事務所管内)	1名(60歳代女性) (唐津保健福祉事務所管内)	
無症状病原体保有者	0名	0名	0名	
感染原因・感染経路	調査中	調査中	調査中	
平成21年届出累計	16件37名(今週4件4名)			
平成20年	同 期	10件91名		
	届出累計	28件173名		

疾病名		腸管出血性大腸菌感染症 (O157) (三類感染症)	デング熱 (四類感染症)
患者 (住所地)	1名(40歳代女性) (杵藤保健福祉事務所管内)	1名(20歳代女性) (佐賀中部保健福祉事務所管内)	
無症状病原体保有者	0名		
感染原因・感染経路	調査中	海外(フィリピン)	
平成21年届出累計	16件37名(今週4件4名)	1名	
平成20年	同 期	10件91名	0名
	届出累計	28件173名	0名

デング熱について詳しくは、国立感染症研究所感染症情報センターの「感染症の話」を御覧ください。

http://idsc.nih.go.jp/idwr/kansen/k04/k04_50/k04_50.html