

佐賀県感染症発生動向調査週報

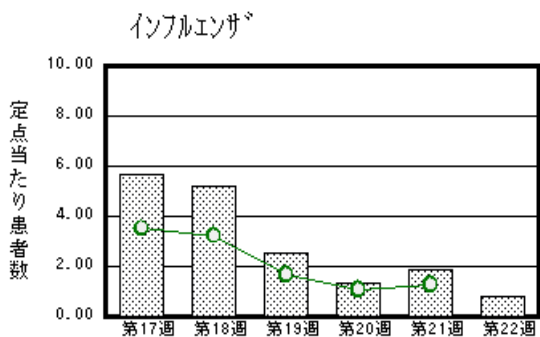
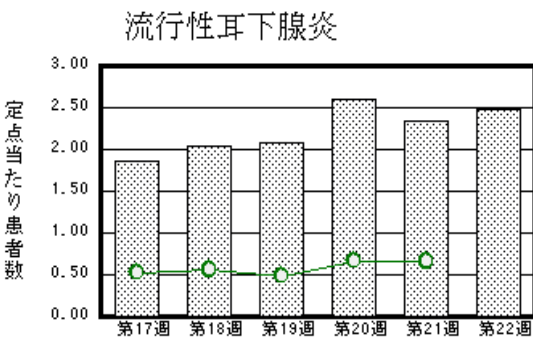
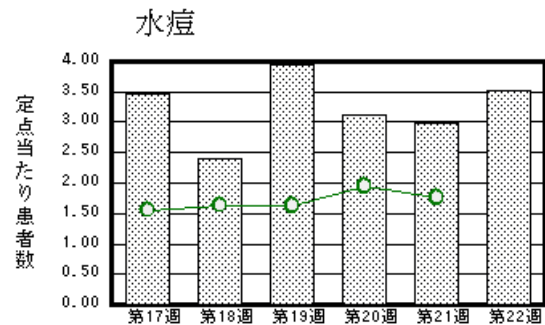
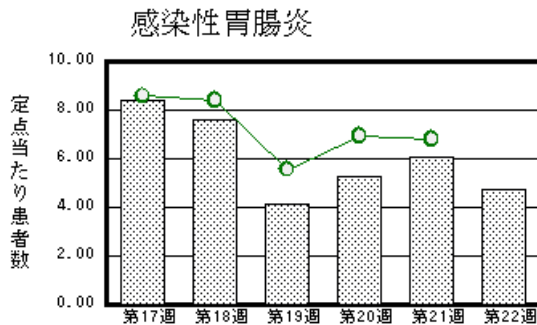
平成21年第22週 平成21年5月25日(月)～平成21年5月31日(日)

<http://www.kansen.pref.saga.jp>

佐賀県感染症情報センター

注目疾患の動向

- 1 【報告数の多い疾患】 感染性胃腸炎(109名) 水痘(81名) 流行性耳下腺炎(67名)
インフルエンザ(31名) A群溶血性レンサ球菌咽頭炎(27名)
- 2 【インフルエンザ】患者報告数は減少しましたが(73名 31名 迅速診断キットでB型30名、型別不明1名)過去5年間の同時期と比較して、やや多くなっています。日ごろから十分な睡眠とバランスのよい食事を心がけ、感染予防に努めましょう。詳しくは佐賀県感染症情報センターのホームページを御覧ください。
<http://www.kansen.pref.saga.jp/influenza/influenza.html>
- 3 【感染性胃腸炎】患者報告数は減少しましたが(139名 109名)過去5年間の同時期と比較して、やや多くなっています。手洗いや食材の十分な加熱等を心がけ予防に努めましょう。詳しくは、佐賀県感染症情報センターのホームページを御覧ください。
<http://www.kansen.pref.saga.jp/kakotopics/kakotopics/kansennseihp0811/tem.html>



棒グラフは佐賀県、折れ線グラフは全国の数値を表しています。

各疾患の動向グラフについては佐賀県感染症情報センターのホームページを御覧ください。<http://www.kansen.pref.saga.jp>

全国版感染症週報 (DWR) 2009年第20週号 (5月11日～5月17日) 要点

・ 発生動向総覧	< 第20週 > 感染性胃腸炎の定点当たり報告数は増加し、過去5年間の同時期と比較してやや多い / その他最新動向 < 4月 > 性感染症 薬剤耐性菌感染症について
・ 注目すべき感染症	< 新型インフルエンザ > 2009年5月27日現在、確定症例は世界48カ国から13,398例報告されている
・ 病原体情報	インフルエンザウイルス2008/09シーズン / ヒトから検出されているVero毒素産生性大腸菌2009年
・ 速報	< 今週は該当記事はありません >
・ 海外感染症情報	新型インフルエンザA (H1N1) / 鳥インフルエンザ - エジプトにおける状況
・ 感染症の話	< 今週はお休みです >

詳細は国立感染症研究所感染症情報センターのホームページを御覧ください。<http://www.idsc.nih.go.jp>

佐賀県感染症発生動向調査週報

http://www.kansen.pref.saga.jp

佐賀県感染症情報センター

全数届出の感染症 (佐賀県)

疾病名	結核 (二類感染症)		
患者 *1 (住所地)	1名 (10歳代女性)*2 (鳥栖保健福祉事務所管内)	1名 (70歳代男性) (唐津保健福祉事務所管内)	1名 (70歳代男性) (杵藤保健福祉事務所管内)
無症状病原体保有者	0名		
感染原因・感染経路	不明	不明	不明
平成21年届出累計	78名 (今週 3名)		
平成20年	同 期	70名	
	届出累計	168名	

*1 個別に届出されたもので、各患者間に関連はありません

*2 第19週診断の無症状病原体保有者が患者になりました(累計が減っています)

佐賀県感染症発生動向調査

定点報告 :五類感染症 (週報分)

平成21年第**22**週 平成21年5月25日 (月)~平成21年5月31日 (日)

定点種別 (定点数)	管轄保健福祉 事務所 病名	佐賀中部	鳥栖	唐津	伊万里	杵藤	計	前週	全国 (第21週)
		インフルエンザ (39)	インフルエンザ (鳥インフルエンザを除く)	2 0.15	5 1.00	5 0.71	2 0.40	17 1.89	31 0.79
小児科 (23)	RSウイルス感染症								242 0.08
	咽頭結膜熱	1 0.13	4 1.33	2 0.50	1 0.33	1 0.20	9 0.39	5 0.22	967 0.32
	A群溶血性レンサ球菌咽頭炎	8 1.00	9 3.00		2 0.67	8 1.60	27 1.17	17 0.74	6931 2.30
	感染性胃腸炎	39 4.88	18 6.00	19 4.75	4 1.33	29 5.80	109 4.74	139 6.04	20496 6.81
	水痘	10 1.25	36 12.00	14 3.50	11 3.67	10 2.00	81 3.52	69 3.00	5295 1.76
	手足口病		13 4.33		2 0.67		15 0.65	15 0.65	448 0.15
	伝染性紅斑	1 0.13		2 0.50	1 0.33		4 0.17	3 0.13	628 0.21
	突発性発しん	5 0.63	4 1.33	4 1.00	3 1.00	1 0.20	17 0.74	31 1.35	2075 0.69
	百日咳								162 0.05
	ヘルパンギーナ	1 0.13			2 0.67		3 0.13	2 0.09	364 0.12
流行性耳下腺炎	24 3.00	16 5.33	1 0.25	9 3.00	7 1.40	57 2.48	54 2.35	1977 0.66	
眼科 (4)	急性出血性結膜炎							1 0.25	8 0.01
	流行性角結膜炎	1 0.50				1 1.00	2 0.50		339 0.51
基幹 (6)	細菌性髄膜炎							1 0.17	8 0.02
	無菌性髄膜炎								10 0.02
	マイコプラズマ肺炎	1 0.50		1 1.00		1 1.00	3 0.50	5 0.83	197 0.43
	クラミジア肺炎 (オウム病を除く)								11 0.02

インフルエンザは、小児科定点 + 内科定点。

細字は定点当たり患者数

佐賀県感染症発生動向調査(定点報告:五類感染症)

平成21年第22週 平成21年5月25日(月)~平成21年5月31日(日)

インフルエンザ 定点	インフルエンザ(鳥インフルエンザを除く)	小児科 定点	RSウイルス感染症	咽頭結膜熱	A群溶血性レンサ球菌咽頭炎	感染性胃腸炎	水痘	手足口病	伝染性紅斑	突発性発しん	百日咳	ヘルパンギーナ	流行性耳下腺炎	眼科・基幹 定点	急性出血性結膜炎	流行性角結膜炎	細菌性髄膜炎	無菌性髄膜炎	マイコプラズマ肺炎	クラミジア肺炎(オウム病を除く)	
0~5ヶ月		0~5ヶ月				3	3							1	0~5ヶ月						
6~11ヶ月		6~11ヶ月		2		13	2			10					6~11ヶ月						
1歳		1歳		3	1	13	18	6		7					1歳						
2歳		2歳		2	3	13	18	5						3	2歳					1	
3歳		3歳		2	3	16	14	1	1				2	8	3歳					2	
4歳	2	4歳				5	9	11	2					10	4歳						
5歳		5歳				3	7	10	1				1	15	5歳						
6歳	5	6歳				5	9	1						5	6歳						
7歳	1	7歳				3	3			2				4	7歳						
8歳	4	8歳				2	7	1						5	8歳						
9歳		9歳					3			1				1	9歳						
10歳~14歳	15	10歳~14歳				1	9	2						5	10歳~14歳						
15歳~19歳	4	15歳~19歳					1	1							15歳~19歳						
20歳~29歳		20歳以上				1	3								20歳~29歳						
30歳~39歳															30歳~39歳		1				
40歳~49歳															40歳~49歳		1				
50歳~59歳															50歳~59歳						
60歳~69歳															60歳~69歳						
70歳~79歳															70歳以上						
80歳以上																					
合計	31	合計		9	27	109	81	15	4	17		3	57	合計		2				3	
前期計	73	前期計		5	17	139	69	15	3	31		2	54	前期計	1		1			5	
当期間/前	0.42	当期間/前	***	1.8	1.59	0.78	1.17	1	1.33	0.55	***	1.5	1.06	当期間/前		***		***	0.6	***	
増減数	-42	増減数		4	10	-30	12		1	-14		1	3	増減数	-1	2	-1			-2	

***は前期計が"0"のとき

