

佐賀県感染症発生動向調査週報

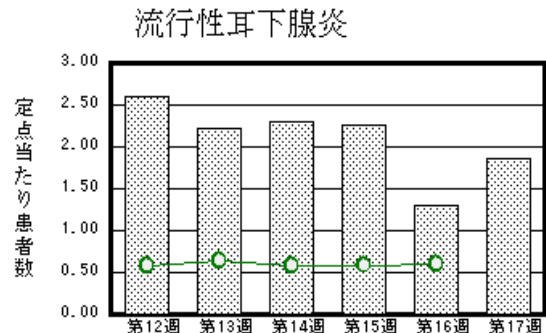
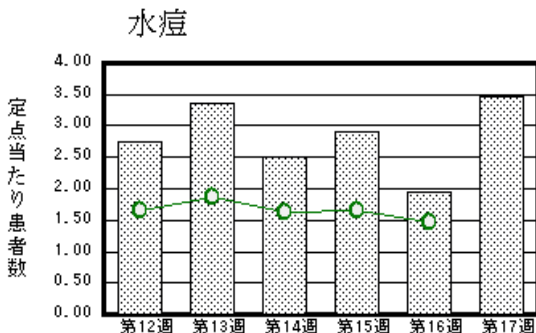
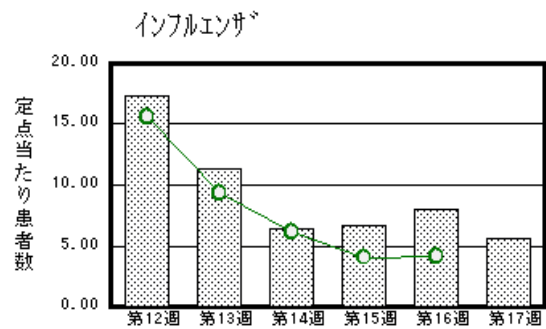
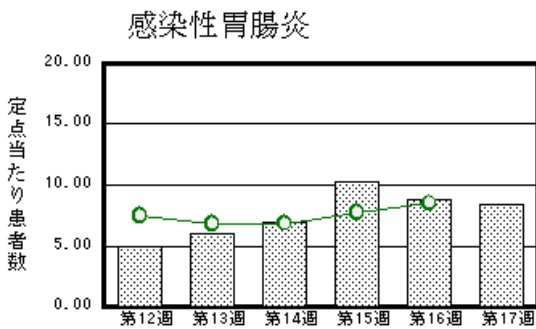
平成21年第17週 平成21年4月20日(月)～平成21年4月26日(日)

<http://www.kansen.pref.saga.jp>

佐賀県感染症情報センター

注目疾患の動向

- 【報告数の多い疾患】 インフルエンザ (220名) 感染性胃腸炎 (193名) 水痘 (80名)
流行性耳下腺炎 (43名) A群溶血性レンサ球菌咽頭炎 (24名)
- 【インフルエンザ】患者報告数は減少しましたが (311名 220名 迅速診断キットでA型8名、B型212名) 過去5年間の同時期と比較して、患者報告数が多くなっています。日ごろから十分な睡眠とバランスのよい食事を心がけ、感染予防に努めましょう。詳しくは佐賀県感染症情報センターのホームページを御覧ください。
<http://www.kansen.pref.saga.jp/influenza/influenza.html>
- 【感染性胃腸炎】患者報告数は減少しましたが (203名 193名) 過去5年間の同時期と比較して、患者報告数が多くなっています。3月27日に病原体定点(小児科)から提供された検体から、A群ロタウイルスが検出されました。手洗いや食材の十分な加熱等を心がけ予防に努めましょう。詳しくは、佐賀県感染症情報センターのホームページを御覧ください。
<http://www.kansen.pref.saga.jp/kakotopics/kakotopics/kansennseihp0811/tem.html>



棒グラフは佐賀県、折れ線グラフは全国の数値を表しています。

各疾患の動向グラフについては佐賀県感染症情報センターのホームページを御覧ください。<http://www.kansen.pref.saga.jp>

全国版感染症週報 (DWR) 2009年第15週号 (4月6日～4月12日) 要点

・ 発生動向総覧	< 第15週 > 百日咳の定点当たり報告数は増加し、過去5年間の同時期と比較してやや多い / その他最新動向 < 3月 > 性感染症・薬剤耐性菌感染症について
・ 注目すべき感染症	< 今週は該当記事はありません >
・ 病原体情報	ロタウイルス2008/09シーズン / インフルエンザウイルス2008/09シーズン
・ 速報	小学校で発生したC群ロタウイルスによる集団感染性胃腸炎事例 - 大阪府
・ 海外感染症情報	鳥インフルエンザ - エジプトにおける状況
・ 感染症の話	< 今週はお休みです >

詳細は国立感染症研究所感染症情報センターのホームページを御覧ください。<http://www.idsc.nih.go.jp>

佐賀県感染症発生動向調査週報

http://www.kansen.pref.saga.jp

佐賀県感染症情報センター

全数届出の感染症 (佐賀県)

疾病名	結核 (二類感染症)		腸管出血性大腸菌感染症 (O157) (三類感染症)
患者 (住所地)	1名 (50歳代男性)* (唐津保健福祉事務所管内)	2名 (80歳代男性)* (佐賀中部保健福祉事務所管内)	0名 (———)
無症状病原体保有者	2名		1名
感染原因・感染経路	不明	不明	調査中
平成21年届出累計	52名 (今週 5名)		1件1名 (今週1件1名)
平成20年	同 期	58名	3件78名
	届出累計	168名	28件173名

*1 個別に届出されたもので、各患者間に関連はありません 疑似患者も含む
唐津保健福祉事務所管内より届出分の診断は第16週

佐賀県感染症発生動向調査

定点報告 (五類感染症 (週報分))

平成21年第17週 平成21年4月20日 (月)~平成21年4月26日 (日)

定点種別 (定点数)	管轄保健福祉 事務所 病名	佐賀県					計	前週	全国 (第16週)
		佐賀中部	鳥栖	唐津	伊万里	杵藤			
小児科 (23)	インフルエンザ (39) (鳥インフルエンザを除く)	43 3.31	38 7.60	8 1.14	32 6.40	99 11.00	220 5.64	311 7.97	19515 4.10
	RSウイルス感染症								345 0.11
	咽頭結膜熱	3 0.38	3 1.00		2 0.67	1 0.20	9 0.39	6 0.26	673 0.22
	A群溶血性レンサ球菌咽頭炎	10 1.25	2 0.67	3 0.75	1 0.33	8 1.60	24 1.04	24 1.04	5744 1.91
	感染性胃腸炎	57 7.13	37 12.33	45 11.25	12 4.00	42 8.40	193 8.39	203 8.83	25547 8.48
	水痘	15 1.88	21 7.00	12 3.00	16 5.33	16 3.20	80 3.48	45 1.96	4419 1.47
	手足口病	1 0.13					1 0.04		231 0.08
	伝染性紅斑		1 0.33	1 0.25			2 0.09	4 0.17	358 0.12
	突発性発しん	4 0.50	5 1.67	2 0.50	4 1.33	4 0.80	19 0.83	34 1.48	2180 0.72
	百日咳								164 0.05
	ヘルパンギーナ								137 0.05
眼科 (4)	流行性耳下腺炎	13 1.63	9 3.00	3 0.75	16 5.33	2 0.40	43 1.87	30 1.30	1817 0.60
	急性出血性結膜炎								10 0.01
基幹 (6)	流行性角結膜炎	1 0.50					1 0.25		355 0.52
	細菌性髄膜炎								8 0.02
	無菌性髄膜炎							1 0.17	15 0.03
	マイコプラズマ肺炎			1 1.00			1 0.17		204 0.44
	クラミジア肺炎 (オウム病を除く)								9 0.02

インフルエンザは、小児科定点 + 内科定点。

細字は定点当たり患者数

佐賀県感染症発生動向調査 (定点報告 :五類感染症)

平成21年第17週 平成21年4月20日(月)~平成21年4月26日(日)

インフルエンザ 定点	インフルエンザ(鳥インフルエンザを除く)	小児科 定点	RSウイルス感染症	咽頭結膜熱	A群溶血性レンサ球菌咽頭炎	感染性胃腸炎	水痘	手足口病	伝染性紅斑	突発性発しん	百日咳	ヘルパンギーナ	流行性耳下腺炎	眼科・基幹 定点	急性出血性結膜炎	流行性角結膜炎	細菌性髄膜炎	無菌性髄膜炎	マイコプラズマ肺炎	クラミジア肺炎(オウム病を除く)	
0~5ヶ月		0~5ヶ月				1	1			2				0~5ヶ月							
6~11ヶ月		2 6~11ヶ月				15	3			10				6~11ヶ月							
1歳	7	1歳		4	1	33	14	1		7			3	1歳							
2歳	9	2歳		3	2	40	18						9	2歳					1		
3歳	8	3歳			2	17	16						1	3歳							
4歳	17	4歳		1	4	24	9						12	4歳							
5歳	14	5歳		1	7	16	12						4	5歳							
6歳	15	6歳			3	7	2						5	6歳							
7歳	21	7歳				10	2		2				2	7歳							
8歳	29	8歳			5	13							1	8歳							
9歳	12	9歳				3	2						5	9歳							
10歳~14歳	66	10歳~14歳				9	1							10歳~14歳							
15歳~19歳	7	15歳~19歳												15歳~19歳							
20歳~29歳	7	20歳以上				5							1	20歳~29歳							
30歳~39歳	5													30歳~39歳		1					
40歳~49歳	1													40歳~49歳							
50歳~59歳														50歳~59歳							
60歳~69歳														60歳~69歳							
70歳~79歳														70歳以上							
80歳以上																					
合計	220	合計		9	24	193	80	1	2	19			43	合計		1				1	
前期計	311	前期計		6	24	203	45		4	34			30	前期計					1		
当期間/前	0.71	当期間/前	***	1.5	1	0.95	1.78	***	0.5	0.56	***	***	1.43	当期間/前	***	***	***		***	***	
増減数	-91	増減数		3		-10	35	1	-2	-15			13	増減数		1			-1	1	

***は前期計が"0"のとき

