

# 佐賀県感染症発生動向調査週報

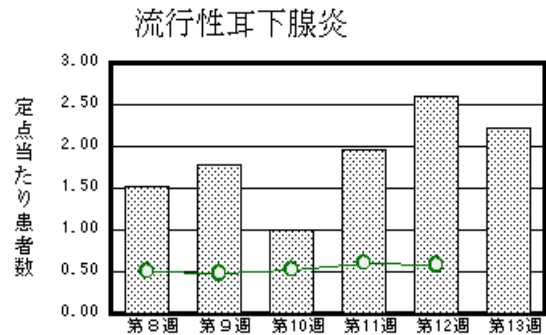
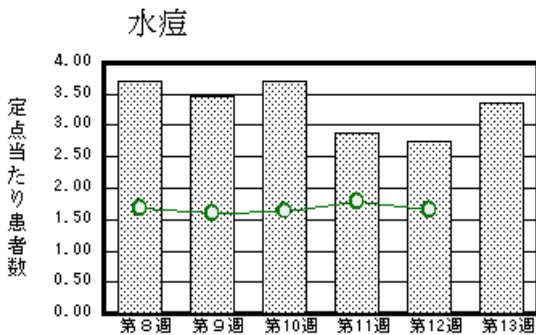
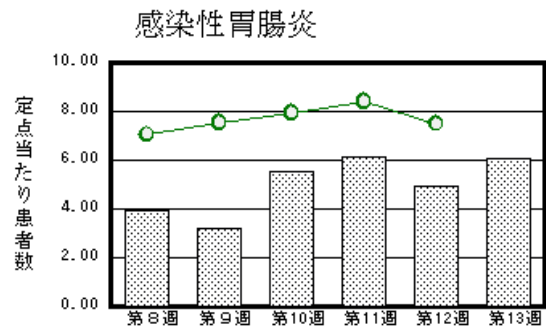
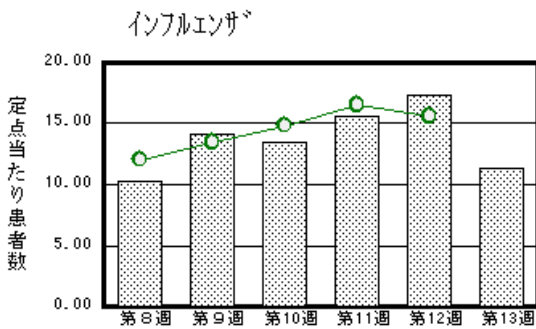
平成21年第13週 平成21年3月23日(月)～平成21年3月29日(日)

<http://www.kansen.pref.saga.jp>

佐賀県感染症情報センター

## 注目疾患の動向

- 【報告数の多い疾患】** インフルエンザ(442名) 感染性胃腸炎(139名) 水痘(77名)  
 流行性耳下腺炎(51名) A群溶血性レンサ球菌咽頭炎(29名)
- 【インフルエンザ】**患者報告数は減少しましたが(676名 442名 迅速診断キットでA型33名、B型404名、A型とB型の複合型1名、型別不明4名) 警報は継続しています。日ごろから十分な睡眠とバランスのよい食事を心がけ、感染予防に努めましょう。詳しくは佐賀県感染症情報センターのホームページを御覧ください。  
<http://www.kansen.pref.saga.jp/influenza/influenza.html>
- 【感染性胃腸炎】**患者報告数が増加しました(113名 139名)。手洗いや食材の十分な加熱等を心がけ予防に努めましょう。詳しくは、佐賀県感染症情報センターのホームページを御覧ください。  
<http://www.kansen.pref.saga.jp/kakotopics/kakotopics/kanssenseihp0811/tem.html>



棒グラフは佐賀県、折れ線グラフは全国の数値を表しています。

各疾患の動向グラフについては佐賀県感染症情報センターのホームページを御覧ください。<http://www.kansen.pref.saga.jp>

## 全国版感染症週報 (DWR) 2009年第11週号 (3月9日～3月15日) 要点

・ 発生動向総覧	< 第11週 > 百日咳の定点当たり報告数は増加し、過去5年間の同時期と比較してかなり多い / その他最新動向 < 2月 > 性感染症・薬剤耐性菌感染症について
・ 注目すべき感染症	< インフルエンザ > 第11週の定点当たり報告数は16.50となり、3週連続で増加がみられた
・ 病原体情報	インフルエンザウイルス2008/09シーズン / 感染性胃腸炎関連ウイルス2008/09シーズン
・ 速報	上越市における平成20年度麻しん風しん対策について / 海外渡航歴のない細菌性赤痢患者の同時期の複数届出事例について - 群馬県
・ 海外感染症情報	鳥インフルエンザ - エジプトにおける状況 / ジンバブエでのコレラ流行
・ 感染症の話	< 今週はお休みです >

詳細は国立感染症研究所感染症情報センターのホームページを御覧ください。<http://www.idsc.nih.go.jp>

# 佐賀県感染症発生動向調査週報

http://www.kansen.pref.saga.jp

佐賀県感染症情報センター

## 全数届出の感染症 (佐賀県)

疾病名	結核 (二類感染症)
患者 (住所地)	1名 (70歳代男性) (杵藤保健福祉事務所管内)
無症状病原体保有者	0名
感染原因・感染経路	不明
平成21年届出累計	35名* (今週 1名)
平成20年 同期	43名
届出累計	168名

\* 第1週と第12週に診断された2名が非結核性抗酸菌症であったため、累計が減っています。

## 佐賀県感染症発生動向調査

定点報告 (五類感染症 (週報分))

平成21年第13週 平成21年3月23日 (月) ~ 平成21年3月29日 (日)

定点種別 (定点数)	管轄保健福祉 事務所 病名	佐賀中部	鳥栖	唐津	伊万里	杵藤	計	前週	全国 (第12週)
		インフルエンザ (39)	142 10.92	81 16.20	51 7.29	68 13.60	100 11.11	442 11.33	676 17.33
小児科 (23)	RSウイルス感染症		5 1.67				5 0.22	14 0.61	400 0.13
	咽頭結膜熱		1 0.33		1 0.33	2 0.40	4 0.17	6 0.26	718 0.24
	A群溶血性レンサ球菌咽頭炎	6 0.75	9 3.00	7 1.75	3 1.00	4 0.80	29 1.26	33 1.43	7019 2.32
	感染性胃腸炎	28 3.50	40 13.33	28 7.00	12 4.00	31 6.20	139 6.04	113 4.91	22669 7.49
	水痘	25 3.13	8 2.67	15 3.75	15 5.00	14 2.80	77 3.35	63 2.74	4979 1.65
	手足口病								205 0.07
	伝染性紅斑			1 0.25	1 0.33		2 0.09	4 0.17	316 0.10
	突発性発しん	4 0.50	2 0.67		4 1.33	2 0.40	12 0.52	14 0.61	1658 0.55
	百日咳								87 0.03
	ヘルパンギーナ		1 0.33				1 0.04		99 0.03
流行性耳下腺炎	14 1.75	10 3.33	12 3.00	8 2.67	7 1.40	51 2.22	60 2.61	1770 0.58	
眼科 (4)	急性出血性結膜炎								5 0.01
	流行性角結膜炎								286 0.43
基幹 (6)	細菌性髄膜炎								7 0.02
	無菌性髄膜炎								12 0.03
	マイコプラズマ肺炎	1 0.50					1 0.17	2 0.33	187 0.41
	クラミジア肺炎 (オウム病を除く)								10 0.02

インフルエンザは、小児科定点 + 内科定点。

細字は定点当たりの患者数

佐賀県感染症発生動向調査(定点報告:五類感染症)

平成21年第13週 平成21年3月23日(月)~平成21年3月29日(日)

インフルエンザ 定点	インフルエンザ(鳥インフルエンザを除く)	小児科 定点	RSウイルス感染症	咽頭結膜熱	A群溶血性レンサ球菌咽頭炎	感染性胃腸炎	水痘	手足口病	伝染性紅斑	突発性発しん	百日咳	ヘルパンギーナ	流行性耳下腺炎	眼科・基幹 定点	急性出血性結膜炎	流行性角結膜炎	細菌性髄膜炎	無菌性髄膜炎	マイコプラズマ肺炎	クラミジア肺炎(オウム病を除く)	
0~5ヶ月		0~5ヶ月					1			1				0~5ヶ月							
6~11ヶ月	6	6~11ヶ月				8	1			9		1		6~11ヶ月							
1歳	17	1歳	4	2		39	11			2				1歳						1	
2歳	18	2歳	1	1	3	19	17							2歳							
3歳	27	3歳				18	15		1					3歳							
4歳	38	4歳		1	8	9	11							4歳							
5歳	50	5歳				7	10		1					5歳							
6歳	42	6歳				7	8	7						6歳							
7歳	31	7歳				4	5	2						7歳							
8歳	35	8歳				3	8							8歳							
9歳	37	9歳				1	2							9歳							
10歳~14歳	117	10歳~14歳				1	13	1						10歳~14歳							
15歳~19歳	10	15歳~19歳												15歳~19歳							
20歳~29歳	6	20歳以上				2	3	1						20歳~29歳							
30歳~39歳	5													30歳~39歳							
40歳~49歳	1													40歳~49歳							
50歳~59歳	2													50歳~59歳							
60歳~69歳														60歳~69歳							
70歳~79歳														70歳以上							
80歳以上																					
合計	442	合計	5	4	29	139	77		2	12		1	51	合計						1	
前期計	676	前期計	14	6	33	113	63		4	14			60	前期計						2	
当期間/前	0.65	当期間/前	0.36	0.67	0.88	1.23	1.22	***	0.5	0.86	***	***	0.85	当期間/前	***	***	***	***	0.5	***	
増減数	-234	増減数	-9	-2	-4	26	14		-2	-2		1	-9	増減数						-1	

\*\*\*は前期計が"0"のとき

佐賀県感染症発生動向調査(全数届出：一～五類感染症)

平成21年第13週 平成21年3月23日(月)～平成21年3月29日(日)

Table with columns for week (週), period (期間), and 5 categories of infections (一類 to 五類). Rows list dates from 12/29 to 03/29, with a summary row at the bottom.

(1)重症急性呼吸器症候群については、病原体がコロナウイルス属SARSコロナウイルスであるものに限る。(6)急性脳炎については、ウエストナイル脳炎、西部馬脳炎、ダニ媒介脳炎、東部馬脳炎、日本脳炎、ベネズエラ脳炎及びリフトバレー熱を除く。