

佐賀県感染症発生動向調査週報

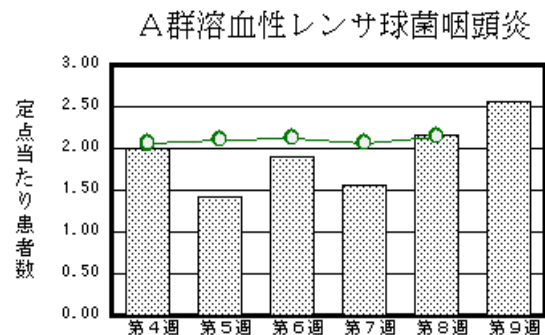
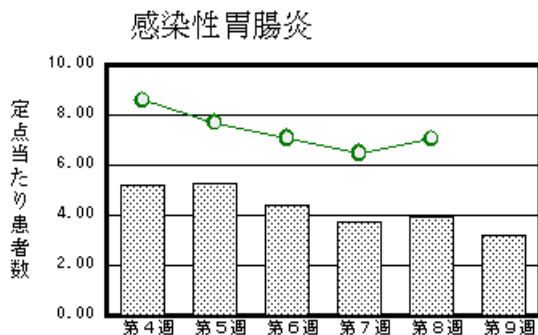
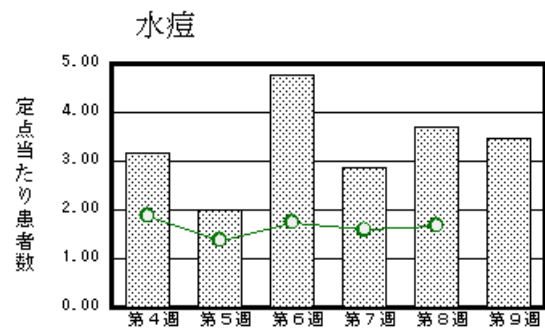
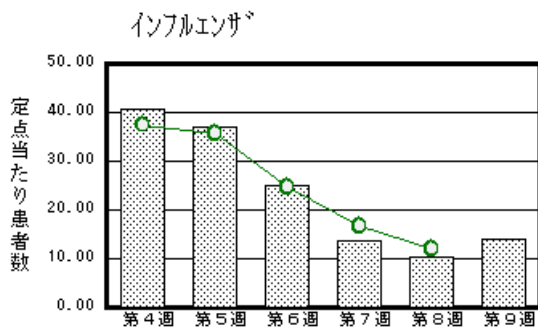
平成21年第9週 平成21年2月23日(月)～平成21年3月1日(日)

<http://www.kansen.pref.saga.jp>

佐賀県感染症情報センター

注目疾患の動向

- 【報告数の多い疾患】 インフルエンザ(549名) 水痘(80名) 感染性胃腸炎(73名)
A群溶血性レンサ球菌咽頭炎(59名) 流行性耳下腺炎(41名)
- 【インフルエンザ】患者報告数が増加しました(402名 549名 迅速診断キットでA型227名、B型321名、型別不明1名)。警報も継続しています。2月12日に病原体定点から提供された1検体から、インフルエンザウイルスAノ連型(AH1)が検出されました。日ごろから十分な睡眠とバランスのよい食事を心がけ、感染予防に努めましょう。詳しくは佐賀県感染症情報センターのホームページを御覧ください。 <http://www.kansen.pref.saga.jp/influenza/influenza.html>
- 【水痘】患者報告数は減少しましたが(85名 80名)過去5年間の同時期と比較して患者報告数が多くなっています。



棒グラフは佐賀県、折れ線グラフは全国の数値を表しています。

各疾患の動向グラフについては佐賀県感染症情報センターのホームページを御覧ください。 <http://www.kansen.pref.saga.jp>

全国版感染症週報 (DWR) 2009年第7週号 (2月9日～2月15日) 要点

・ 発生動向総覧	<第7週> 百日咳の定点当たり報告数は増加し、過去5年間の同時期と比較してかなり多い / その他最新動向<1月> 性感染症・薬剤耐性菌感染症について
・ 注目すべき感染症	<インフルエンザ> 第7週の定点当たり報告数は16.75となり、第5週以降3週連続で減少した
・ 病原体情報	インフルエンザウイルス2008/09シーズン / 感染性胃腸炎関連ウイルス2008/09シーズン
・ 速報	平成20年度第3期・第4期麻疹風しん予防接種の取り組みについて - 函館市 / 日本のHIV感染者・AIDS患者の状況
・ 海外感染症情報	コンゴ民主共和国でのエボラ出血熱流行の終息 / 鳥インフルエンザ - ベトナムにおける状況 / ナイジェリアでの髄膜炎菌感染症流行 / ジンバブエでのコレラ流行
・ 感染症の話	<今週はお休みです>

詳細は国立感染症研究所感染症情報センターのホームページを御覧ください。 <http://www.idsc.nih.go.jp>

佐賀県感染症発生動向調査週報

http://www.kansen.pref.saga.jp

佐賀県感染症情報センター

全数届出の感染症 (佐賀県)

疾病名	結核 (二類感染症)	後天性免疫不全症候群 (五類感染症)
患者 (住所地)	1名 (80歳代男性) (鳥栖保健福祉事務所管内)	()
無症状病原体保有者	0名	1名 (40歳代男性)
感染原因・感染経路	不明	不明
平成21年届出累計	16名 (今週1名)	1名
平成20年 同期	33名	0名
届出累計	168名	3名

佐賀県感染症発生動向調査

定点報告 : 五類感染症 (週報分)

平成21年第9週

平成21年2月23日 (月) ~ 平成21年3月1日 (日)

定点種別 (定点数)	管轄保健福祉 事務所 病名	佐賀中部	鳥栖	唐津	伊万里	杵藤	計	前週	全国 (第8週)
		インフルエンザ (39)	インフルエンザ (鳥インフルエンザを除く)	82 6.31	74 14.80	227 32.43	58 11.60	108 12.00	549 14.08
小児科 (23)	RSウイルス感染症					2 0.40	2 0.09	7 0.30	430 0.14
	咽頭結膜熱	2 0.25	5 1.67		3 1.00	3 0.60	13 0.57	8 0.35	719 0.24
	A群溶血性レンサ球菌咽頭炎	9 1.13	34 11.33	3 0.75	1 0.33	12 2.40	59 2.57	50 2.17	6520 2.15
	感染性胃腸炎	32 4.00	20 6.67	6 1.50	2 0.67	13 2.60	73 3.17	91 3.96	21366 7.04
	水痘	13 1.63	15 5.00	13 3.25	27 9.00	12 2.40	80 3.48	85 3.70	5086 1.68
	手足口病								209 0.07
	伝染性紅斑	3 0.38			2 0.67		5 0.22	2 0.09	204 0.07
	突発性発しん	4 0.50	7 2.33	5 1.25	2 0.67	3 0.60	21 0.91	23 1.00	1669 0.55
	百日咳								101 0.03
	ヘルパンギーナ		2 0.67				2 0.09		49 0.02
	流行性耳下腺炎	34 4.25	4 1.33	1 0.25		2 0.40	41 1.78	35 1.52	1539 0.51
眼科 (4)	急性出血性結膜炎								9 0.01
	流行性角結膜炎	1 0.50					1 0.25		290 0.43
基幹 (6)	細菌性髄膜炎								11 0.02
	無菌性髄膜炎								13 0.03
	マイコプラズマ肺炎					1 1.00	1 0.17		121 0.26
	クラミジア肺炎 (オウム病を除く)								9 0.02

インフルエンザは、小児科定点 + 内科定点。

細字は定点当たりの患者数

佐賀県感染症発生動向調査 (定点報告 :五類感染症)

平成21年第9週 平成21年2月23日(月)~平成21年3月1日(日)

インフルエンザ 定点	インフルエンザ(鳥インフルエンザを除く)	小児科 定点	RSウイルス感染症	咽頭結膜熱	A群溶血性レンサ球菌咽頭炎	感染性胃腸炎	水痘	手足口病	伝染性紅斑	突発性発しん	百日咳	ヘルパンギーナ	流行性耳下腺炎	眼科・基幹 定点	急性出血性結膜炎	流行性角結膜炎	細菌性髄膜炎	無菌性髄膜炎	マイコプラズマ肺炎	クラミジア肺炎(オウム病を除く)	
0~5ヶ月	3	0~5ヶ月				1	2			2				0~5ヶ月							
6~11ヶ月	8	6~11ヶ月	1			4	4			9				6~11ヶ月							
1歳	20	1歳	1	3	1	15	19		1	10			3	1歳							
2歳	23	2歳		4	5	5	14		1			1	7	2歳							
3歳	27	3歳			6	6	12						6	3歳							
4歳	24	4歳		4	10	4	16					1	8	4歳							
5歳	42	5歳		2	5	6	5		2				8	5歳							
6歳	41	6歳			11	5	4						2	6歳							
7歳	65	7歳			4	4	1						5	7歳							
8歳	44	8歳			6	4							1	8歳							
9歳	62	9歳			5	3	1							9歳					1		
10歳~14歳	126	10歳~14歳			4	10	2		1				1	10歳~14歳							
15歳~19歳	8	15歳~19歳				2								15歳~19歳							
20歳~29歳	8	20歳以上			2	4								20歳~29歳							
30歳~39歳	24													30歳~39歳							
40歳~49歳	12													40歳~49歳							
50歳~59歳	8													50歳~59歳							
60歳~69歳	2													60歳~69歳							
70歳~79歳	2													70歳以上		1					
80歳以上																					
合計	549	合計	2	13	59	73	80		5	21		2	41	合計		1				1	
前期計	402	前期計	7	8	50	91	85		2	23			35	前期計							
当期間/前	1.37	当期間/前	0.29	1.63	1.18	0.8	0.94	***	2.5	0.91	***	***	1.17	当期間/前	***	***	***	***	***	***	***
増減数	147	増減数	-5	5	9	-18	-5		3	-2		2	6	増減数		1				1	

***は前期計が"0"のとき

