

佐賀県感染症発生動向調査週報

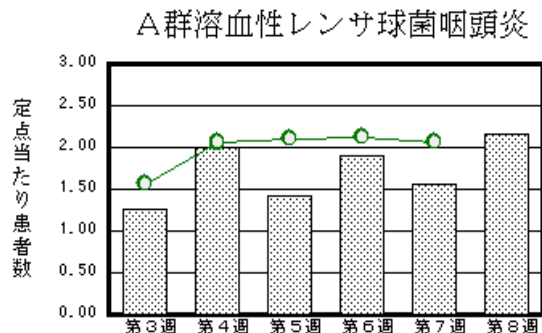
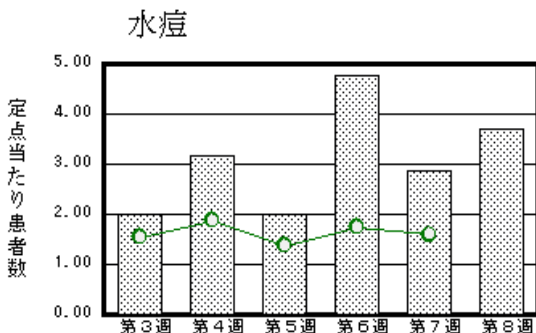
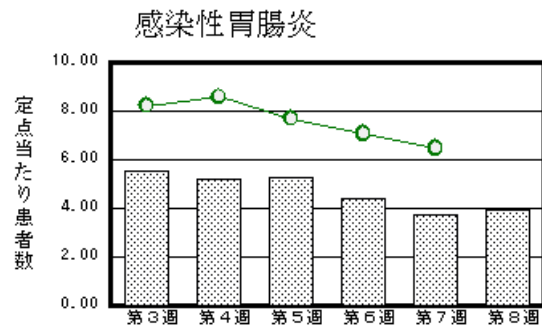
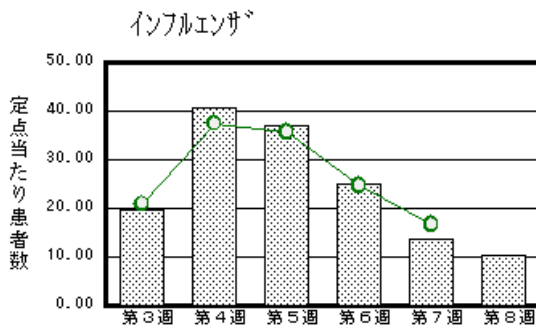
平成21年第8週 平成21年2月16日(月)～平成21年2月22日(日)

<http://www.kansen.pref.saga.jp>

佐賀県感染症情報センター

注目疾患の動向

- 【報告数の多い疾患】 インフルエンザ(402名) 感染性胃腸炎(91名) 水痘(85名)
A群溶血性レンサ球菌咽頭炎(50名) 流行性耳下腺炎(35名)
- 【インフルエンザ】患者報告数は減少しましたが(531名 402名 迅速診断キットでA型249名、B型152名、型別不明1名)多い状況は続いていて警報も継続しています。日ごろから十分な睡眠とバランスのよい食事を心がけ、感染予防に努めましょう。詳しくは佐賀県感染症情報センターのホームページを御覧ください。
<http://www.kansen.pref.saga.jp/influenza/influenza.html>
- 【感染性胃腸炎】患者報告数が増加しました(86名 91名)。手洗いや食材の十分な加熱等を心がけ予防に努めましょう。詳しくは、佐賀県感染症情報センターのホームページを御覧ください。
<http://www.kansen.pref.saga.jp/kakotopics/kakotopics/kanssenseihp0811/tem.html>



棒グラフは佐賀県、折れ線グラフは全国の数値を表しています。

各疾患の動向グラフについては佐賀県感染症情報センターのホームページを御覧ください。 <http://www.kansen.pref.saga.jp>

全国版感染症週報 (DWR) 2009年第6週号 (2月2日～2月8日) 要点

・ 発生動向総覧	< 第6週 > A群溶血性レンサ球菌咽頭炎の定点当たり報告数は第2週以降増加が続いている / その他最新動向
・ 注目すべき感染症	< インフルエンザ > 第6週の定点当たり報告数は24.69となり、第5週より先大幅に減少した
・ 病原体情報	インフルエンザウイルス2008/09シーズン / 感染性胃腸炎関連ウイルス2008/09シーズン
・ 速報	腸管出血性大腸菌感染症2006、2007年 - 後編
・ 海外感染症情報	鳥インフルエンザ - ベトナムにおける状況
・ 感染症の話	< 今週はお休みです >

詳細は国立感染症研究所感染症情報センターのホームページを御覧ください。 <http://www.idsc.nih.go.jp>

佐賀県感染症発生動向調査週報

http://www.kansen.pref.saga.jp

佐賀県感染症情報センター

全数届出の感染症 (佐賀県)

疾病名	結核 (二類感染症)	
患者 (住所地)	2名 (90歳代男性,70歳代男性) (佐賀中部保健福祉事務所管内)	1名 (70歳代女性) (唐津保健福祉事務所管内)
無症状病原体保有者	1名 *	
感染原因・感染経路	不明	不明
平成21年届出累計	15名 (今週 4名)	
平成20年	同 期	31名
	届出累計	168名

* 診断は第6週

佐賀県感染症発生動向調査

定点報告 (五類感染症 (週報分))

平成21年第8週 平成21年2月16日 (月)~平成21年2月22日 (日)

定点種別 (定点数)	管轄保健福祉 事務所 病名	佐賀県					計	前週	全国 (第7週)
		佐賀中部	鳥栖	唐津	伊万里	杵藤			
インフルエンザ (39)	インフルエンザ (鳥インフルエンザ を除く)	50 3.85	44 8.80	159 22.71	62 12.40	87 9.67	402 10.31	531 13.62	80102 16.75
小児科 (23)	RSウイルス感 染症	2 0.25	2 0.67			3 0.60	7 0.30	1 0.04	436 0.14
	咽頭結膜熱	4 0.50	2 0.67			2 0.40	8 0.35	6 0.26	658 0.22
	A群溶血性レン サ球菌咽頭炎	9 1.13	21 7.00	2 0.50	2 0.67	16 3.20	50 2.17	36 1.57	6257 2.07
	感染性胃腸炎	43 5.38	25 8.33	4 1.00	9 3.00	10 2.00	91 3.96	86 3.74	19567 6.47
	水痘	19 2.38	12 4.00	25 6.25	19 6.33	10 2.00	85 3.70	66 2.87	4816 1.59
	手足口病							3 0.13	248 0.08
	伝染性紅斑				1 0.33	1 0.20	2 0.09	4 0.17	235 0.08
	突発性発しん	10 1.25	8 2.67	3 0.75	1 0.33	1 0.20	23 1.00	7 0.30	1495 0.49
	百日咳								85 0.03
	ヘルパンギーナ								48 0.02
眼科 (4)	流行性耳下腺炎	17 2.13	5 1.67	3 0.75	2 0.67	8 1.60	35 1.52	21 0.91	1270 0.42
	急性出血性結膜炎								14 0.02
基幹 (6)	流行性角結膜炎							4 1.00	285 0.43
	細菌性髄膜炎								12 0.03
	無菌性髄膜炎								4 0.01
	マイコプラズマ肺炎							1 0.17	140 0.30
	クラミジア肺炎 (オウム病を除く)								8 0.02

インフルエンザは、小児科定点 + 内科定点。

細字は定点当たりの患者数

佐賀県感染症発生動向調査(定点報告:五類感染症)

平成21年第8週 平成21年2月16日(月)~平成21年2月22日(日)

インフルエンザ 定点	インフルエンザ(鳥インフルエンザを除く)	小児科 定点	RSウイルス感染症	咽頭結膜熱	A群溶血性レンサ球菌咽頭炎	感染性胃腸炎	水痘	手足口病	伝染性紅斑	突発性発しん	百日咳	ヘルパンギーナ	流行性耳下腺炎	眼科・基幹 定点	急性出血性結膜炎	流行性角結膜炎	細菌性髄膜炎	無菌性髄膜炎	マイコプラズマ肺炎	クラミジア肺炎(オウム病を除く)	
0~5ヶ月		0~5ヶ月	2				4			1				0~5ヶ月							
6~11ヶ月	2	6~11ヶ月	2			2	9			14				6~11ヶ月							
1歳	18	1歳	3	5	1	14	16			7				1	1歳						
2歳	11	2歳		1	2	9	16			1				5	2歳						
3歳	24	3歳		2	6	8	15							4	3歳						
4歳	33	4歳				11	11	9						9	4歳						
5歳	44	5歳				9	14	9		2				7	5歳						
6歳	47	6歳				11	3	4						4	6歳						
7歳	33	7歳				2	5							3	7歳						
8歳	34	8歳				5	5	2						8歳							
9歳	16	9歳					8							9歳							
10歳~14歳	99	10歳~14歳				3	12	1						1	10歳~14歳						
15歳~19歳	8	15歳~19歳													15歳~19歳						
20歳~29歳	9	20歳以上												1	20歳~29歳						
30歳~39歳	10														30歳~39歳						
40歳~49歳	9														40歳~49歳						
50歳~59歳	1														50歳~59歳						
60歳~69歳	3														60歳~69歳						
70歳~79歳															70歳以上						
80歳以上	1																				
合計	402	合計	7	8	50	91	85		2	23				35	合計						
前期計	531	前期計	1	6	36	86	66	3	4	7				21	前期計		4				1
当期間/前	0.76	当期間/前	7	1.33	1.39	1.06	1.29		0.5	3.29	***	***	1.67	当期間/前	***		***	***			***
増減数	-129	増減数	6	2	14	5	19	-3	-2	16			14	増減数		-4					-1

***は前期計が"0"のとき

