

佐賀県感染症発生動向調査週報

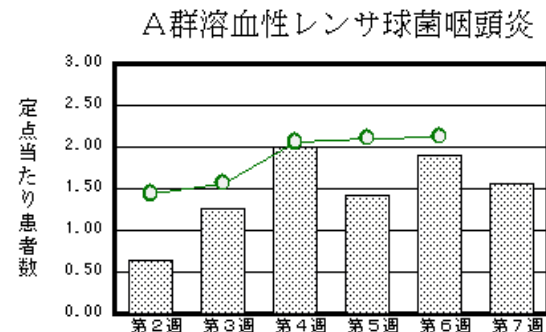
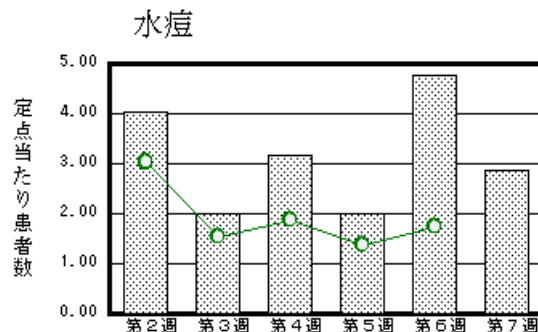
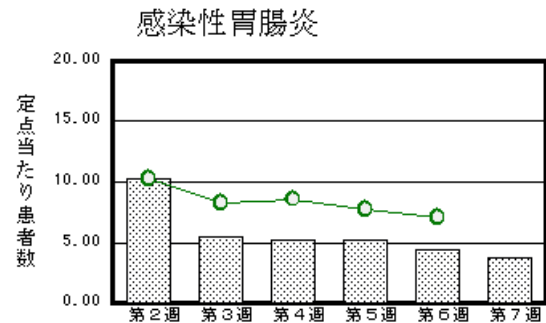
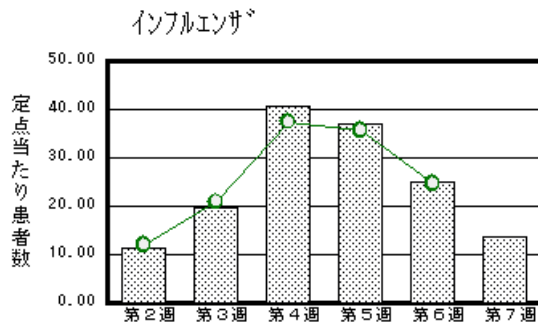
平成21年第7週 平成21年2月9日(月)～平成21年2月15日(日)

<http://www.kansen.pref.saga.jp>

佐賀県感染症情報センター

注目疾患の動向

- 【報告数の多い疾患】** インフルエンザ(531名) 感染性胃腸炎(86名) 水痘(66名)
 A群溶血性レンサ球菌咽頭炎(36名) 流行性耳下腺炎(21名)
- 【インフルエンザ】**患者報告数は減少しましたが(980名 531名 迅速診断キットでA型431名、B型90名、型別不明10名)多い状況は続いていて警報も継続しています。日ごろから十分な睡眠とバランスのよい食事を心がけ、感染予防に努めましょう。詳しくは佐賀県感染症情報センターのホームページを御覧ください。
<http://www.kansen.pref.saga.jp/influenza/influenza.html>
- 【感染性胃腸炎】**患者報告数が減少しました(101名 86名)。2月6日に病原体定点から提供された1検体から、ロタウイルスが検出されました。手洗いや食材の十分な加熱等を心がけ予防に努めましょう。詳しくは、佐賀県感染症情報センターのホームページを御覧ください。
<http://www.kansen.pref.saga.jp/kakotopics/kakotopics/kansennseihp0811/tem.html>



棒グラフは佐賀県、折れ線グラフは全国の数値を表しています。

各疾患の動向グラフについては佐賀県感染症情報センターのホームページを御覧ください。<http://www.kansen.pref.saga.jp>

全国版感染症週報 (DWR) 2009年第5週号 (1月26日～2月1日) 要点

・ 発生動向総覧	<第5週> 百日咳の定点当たり報告数は増加し、過去5年間の同時期と比較してかなり多い/その他最新動向
・ 注目すべき感染症	<インフルエンザ> 第5週の定点当たり報告数は35.62となり、第4週より先減少した
・ 病原体情報	インフルエンザウイルス2008/09シーズン / 感染性胃腸炎関連ウイルス2008/09シーズン
・ 速報	腸管出血性大腸菌感染症2006、2007年 - 前編 / 短期間に高齢者福祉施設に発生したノロウイルス集団感染6事例 - 藤沢市
・ 海外感染症情報	フィリピンでのエボラ・レストンウイルスのブタおよびヒトへの感染例 / 鳥インフルエンザ - エジプトにおける状況
・ 感染症の話	<今週はお休みです>

詳細は国立感染症研究所感染症情報センターのホームページを御覧ください。<http://www.idsc.nih.go.jp>

佐賀県感染症発生動向調査週報

http://www.kansen.pref.saga.jp

佐賀県感染症情報センター

全数届出の感染症 (佐賀県)

疾病名	結核 (二類感染症)	つつが虫病 (四類感染症)
患者 (住所地)	1名 (60歳代男性) (佐賀中部保健福祉事務所管内)	1名 (70歳代男性)*2 佐賀中部保健福祉事務所管内
無症状病原体保有者	0名	
感染原因・感染経路	不明	山林で作業
平成21年届出累計	11名 (今週 1名)*1	1名
平成20年 同期	25名	0名
届出累計	168名	1名

*1 第5週に診断された1名が非結核性抗酸菌症であったため、累計が減っています。

*2 診断は第3週

佐賀県感染症発生動向調査

定点報告 (五類感染症 (週報分))

平成21年第7週

平成21年2月9日 (月) ~ 平成21年2月15日 (日)

定点種別 (定点数)	管轄保健福祉 事務所 病名	佐賀県						計	前週	全国 (第6週)
		佐賀中部	鳥栖	唐津	伊万里	杵藤				
小児科 (23)	インフルエンザ (鳥インフルエンザを除く)	100 7.69	91 18.20	147 21.00	72 14.40	121 13.44	531 13.62	980 25.13	118099 24.69	
	RSウイルス感染症					1 0.20	1 0.04	3 0.13	496 0.16	
	咽頭結膜熱	2 0.25	2 0.67			2 0.40	6 0.26	14 0.61	707 0.23	
	A群溶血性レンサ球菌咽頭炎	9 1.13	11 3.67	1 0.25	1 0.33	14 2.80	36 1.57	44 1.91	6447 2.13	
	感染性胃腸炎	29 3.63	29 9.67	7 1.75	8 2.67	13 2.60	86 3.74	101 4.39	21364 7.06	
	水痘	17 2.13	12 4.00	11 2.75	16 5.33	10 2.00	66 2.87	110 4.78	5293 1.75	
	手足口病	1 0.13		2 0.50			3 0.13	1 0.04	238 0.08	
	伝染性紅斑	1 0.13	2 0.67		1 0.33		4 0.17	3 0.13	244 0.08	
	突発性発しん	1 0.13	3 1.00	1 0.25	1 0.33	1 0.20	7 0.30	29 1.26	1569 0.52	
	百日咳							1 0.04	70 0.02	
	ヘルパンギーナ							1 0.04	53 0.02	
眼科 (4)	急性出血性結膜炎								15 0.02	
	流行性角結膜炎	3 1.50				1 1.00	4 1.00	2 0.50	295 0.44	
基幹 (6)	細菌性髄膜炎								10 0.02	
	無菌性髄膜炎								4 0.01	
	マイコプラズマ肺炎					1 1.00	1 0.17	2 0.33	148 0.32	
	クラミジア肺炎 (オウム病を除く)								15 0.03	

インフルエンザは、小児科定点 + 内科定点。

細字は定点当たり患者数

佐賀県感染症発生動向調査(定点報告:五類感染症)

平成21年第7週 平成21年2月9日(月)~平成21年2月15日(日)

インフルエンザ 定点	インフルエンザ(鳥インフルエンザを除く)	小児科 定点	RSウイルス感染症	咽頭結膜熱	A群溶血性レンサ球菌咽頭炎	感染性胃腸炎	水痘	手足口病	伝染性紅斑	突発性発しん	百日咳	ヘルパンギーナ	流行性耳下腺炎	眼科・基幹 定点	急性出血性結膜炎	流行性角結膜炎	細菌性髄膜炎	無菌性髄膜炎	マイコプラズマ肺炎	クラミジア肺炎(オウム病を除く)	
0~5ヶ月	3	0~5ヶ月					1			1				0~5ヶ月							
6~11ヶ月	12	6~11ヶ月	1			4	10		1	1				6~11ヶ月							
1歳	40	1歳		3		10	11	3	1	4				1歳							
2歳	27	2歳		1	2	17	3						5	2歳							
3歳	36	3歳		1	6	6	17			1				3歳							
4歳	32	4歳		1	7	7	10		1				3	4歳							
5歳	50	5歳			5	5	9						4	5歳							
6歳	50	6歳			11	4	2						3	6歳							
7歳	37	7歳				6	1						6	7歳							
8歳	33	8歳			3	7	2							8歳							
9歳	23	9歳			2	2								9歳						1	
10歳~14歳	87	10歳~14歳				15			1					10歳~14歳							
15歳~19歳	10	15歳~19歳				2								15歳~19歳							
20歳~29歳	18	20歳以上				1								20歳~29歳		2					
30歳~39歳	28													30歳~39歳							
40歳~49歳	18													40歳~49歳		1					
50歳~59歳	13													50歳~59歳							
60歳~69歳	5													60歳~69歳		1					
70歳~79歳	4													70歳以上							
80歳以上	5																				
合計	531	合計	1	6	36	86	66	3	4	7			21	合計		4				1	
前期計	980	前期計	3	14	44	101	110	1	3	29	1	1	21	前期計		2				2	
当期間/前	0.54	当期間/前	0.33	0.43	0.82	0.85	0.6	3	1.33	0.24			1	当期間/前	***	2	***	***	0.5	***	
増減数	-449	増減数	-2	-8	-8	-15	-44	2	1	-22	-1	-1		増減数		2				-1	

***は前期計が"0"のとき

