

佐賀県感染症発生動向調査週報

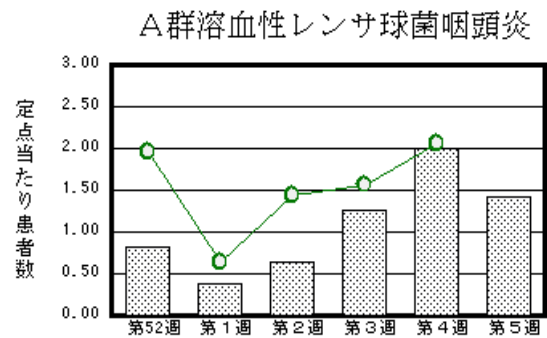
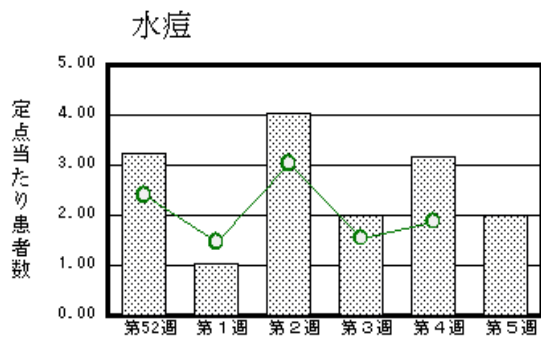
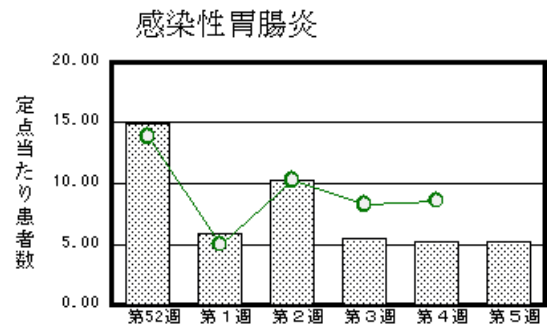
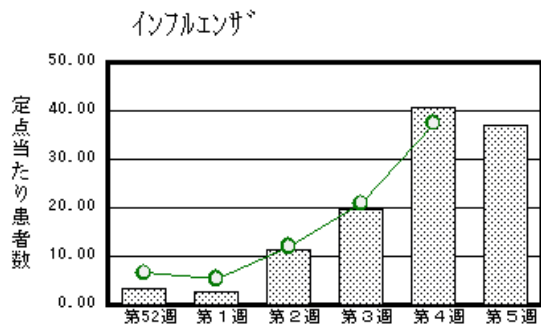
平成21年第5週 平成21年1月26日(月)～平成21年2月1日(日)

<http://www.kansen.pref.saga.jp>

佐賀県感染症情報センター

注目疾患の動向

- 【報告数の多い疾患】** インフルエンザ(1443名) 感染性胃腸炎(121名) 水痘(46名)
 A群溶血性レンサ球菌咽頭炎(33名) 突発性発しん(19名)
- 【インフルエンザ】**患者報告数は減少しましたが(1581名 1443名)、多い状況は続いていて警報も継続しています。休園になった鳥栖市の神辺幼稚園の検体からインフルエンザウイルスA香港型(AH3)4件が検出されました。1月26日に病原体定点から提供された2検体から、Aソ連型(AH1)とA香港型(AH3)が検出されました。また、今季、病原体定点及び集団発生事例から検出されたインフルエンザウイルスAソ連型について15株を検査した結果、全ての株からオセルタミビル(商品名:タミフル)耐性遺伝子が検出されました。日ごろから十分な睡眠とバランスのよい食事を心がけ、感染予防に努めましょう。詳しくは佐賀県感染症情報センターのホームページを御覧ください。
<http://www.kansen.pref.saga.jp/influenza/influenza.html>
- 【感染性胃腸炎】**患者報告数が増加しました(119名 121名)。手洗いや食材の十分な加熱等を心がけ予防に努めましょう。詳しくは、佐賀県感染症情報センターのホームページを御覧ください。
<http://www.kansen.pref.saga.jp/kakotopics/kakotopics/kanssennseihp0811/tem.html>



棒グラフは佐賀県、折れ線グラフは全国の数値を表しています。

各疾患の動向グラフについては佐賀県感染症情報センターのホームページを御覧ください。<http://www.kansen.pref.saga.jp>

全国版感染症週報 (DWR) 2009年第3週号 (1月12日～1月18日) 要点

・ 発生動向総覧	< 第3週 > A群溶血性レンサ球菌咽頭炎の定点当たり報告数は2週連続で増加した / その他最新動向 < 12月 > 性感染症 薬剤耐性菌感染症について
・ 注目すべき感染症	< インフルエンザ > 第3週の定点当たり報告数は20.84となり、第2週を大幅に上回った
・ 病原体情報	インフルエンザウイルス2008/09シーズン / 感染性胃腸炎関連ウイルス2008/09シーズン
・ 速報	百日咳2008年 / 第3期・第4期麻疹風しんの予防接種率向上に向けた取り組み
・ 海外感染症情報	鳥インフルエンザ - インドネシアにおける状況 / 鳥インフルエンザ - 中国における状況 / 鳥インフルエンザ - エジプトにおける状況
・ 感染症の話	< 今週はお休みです >

詳細は国立感染症研究所感染症情報センターのホームページを御覧ください。<http://www.idsc.nih.go.jp>

全数届出の感染症 (佐賀県)

疾病名	結核 (二類感染症)	
患者 (住所地)	1名 (40歳代女性) (佐賀中部保健福祉事務所管内)	
無症状病原体保有者	0名	
感染原因・感染経路	不明	
平成21年届出累計	8名 (今週 1名)*	
平成20年	同 期	18名
	届出累計	168名

*第4週に診断された1名が非結核性抗酸菌症であったため、累計が減っています。

佐賀県感染症発生動向調査

定点報告 (五類感染症 (週報分))

平成21年第5週 平成21年1月26日 (月) ~ 平成21年2月1日 (日)

定点種別 (定点数)	管轄保健福祉 事務所 病名	佐賀県					計	前週	全国 (第4週)
		佐賀中部	鳥栖	唐津	伊万里	杵藤			
インフルエンザ (39)	インフルエンザ (鳥インフルエンザ を除く)	438 33.69	330 66.00	162 23.14	186 37.20	327 36.33	1443 37.00	1581 40.54	178991 37.45
小児科 (23)	RSウイルス感 染症	1 0.13	1 0.33		1 0.33	1 0.20	4 0.17	5 0.22	649 0.21
	咽頭結膜熱	1 0.13	4 1.33			3 0.60	8 0.35	8 0.35	634 0.21
	A群溶血性レン サ球菌咽頭炎	4 0.50	17 5.67	2 0.50	1 0.33	9 1.80	33 1.43	46 2.00	6231 2.06
	感染性胃腸炎	41 5.13	34 11.33	10 2.50	4 1.33	32 6.40	121 5.26	119 5.17	25938 8.58
	水痘	11 1.38	8 2.67	10 2.50	11 3.67	6 1.20	46 2.00	73 3.17	5682 1.88
	手足口病	2 0.25	3 1.00				5 0.22	2 0.09	222 0.07
	伝染性紅斑				4 1.33	1 0.20	5 0.22	5 0.22	283 0.09
	突発性発しん	6 0.75	4 1.33	1 0.25	3 1.00	5 1.00	19 0.83	27 1.17	1635 0.54
	百日咳								73 0.02
	ヘルパンギーナ								56 0.02
	流行性耳下腺炎	2 0.25	2 0.67	1 0.25	5 1.67	8 1.60	18 0.78	13 0.57	1059 0.35
眼科 (4)	急性出血性結膜炎								12 0.02
	流行性角結膜炎	1 0.50					1 0.25	1 0.25	327 0.49
基幹 (6)	細菌性髄膜炎								8 0.02
	無菌性髄膜炎								4 0.01
	マイコプラズマ肺炎								152 0.33
	クラミジア肺炎 (オウム病を除く)								13 0.03

インフルエンザは、小児科定点 + 内科定点。

細字は定点当たり患者数

佐賀県感染症発生動向調査(定点報告:五類感染症)

平成21年第5週 平成21年1月26日(月)~平成21年2月1日(日)

インフルエンザ 定点	インフルエンザ(鳥インフルエンザを除く)	小児科 定点	RSウイルス 感染症	咽頭結膜 熱	A群溶血 性レンサ 球菌咽頭 炎	感染性胃 腸炎	水痘	手足口病	伝染性紅 斑	突発性発 しん	百日咳	ヘルパン ギーナ	流行性耳 下腺炎	眼科・基幹 定点	急性出血 性結膜炎	流行性角 結膜炎	細菌性髄 膜炎	無菌性髄 膜炎	マイコプラ ズマ肺炎	クラミジア 肺炎(オウ ム病を除く)	
0~5ヶ月	7	0~5ヶ月	1											0~5ヶ月							
6~11ヶ月	35	6~11ヶ月	2		1	4	1			15				6~11ヶ月							
1歳	94	1歳		2		14	13	1	1	4				2	1歳						
2歳	77	2歳	1	1	3	12	4	1						1	2歳						
3歳	86	3歳		2	3	20	6	1						1	3歳						
4歳	105	4歳		2	4	10	6							3	4歳						
5歳	114	5歳		1	8	12	9	1	2					5	5歳						
6歳	104	6歳			3	14	4	1						3	6歳						
7歳	102	7歳			2	3	2			1				2	7歳						
8歳	85	8歳			3	7								1	8歳						
9歳	78	9歳			3	4									9歳						
10歳~14歳	226	10歳~14歳			3	12	1			1					10歳~14歳						
15歳~19歳	49	15歳~19歳				1									15歳~19歳						
20歳~29歳	72	20歳以上				8									20歳~29歳						
30歳~39歳	94														30歳~39歳		1				
40歳~49歳	64														40歳~49歳						
50歳~59歳	28														50歳~59歳						
60歳~69歳	17														60歳~69歳						
70歳~79歳	5														70歳以上						
80歳以上	1																				
合計	1443	合計	4	8	33	121	46	5	5	19				18	合計		1				
前期計	1581	前期計	5	8	46	119	73	2	5	27				13	前期計		1				
当期間/前	0.91	当期間/前	0.8	1	0.72	1.02	0.63	2.5	1	0.7	***	***	1.38	当期間/前	***	1	***	***	***	***	
増減数	-138	増減数	-1		-13	2	-27	3		-8				5	増減数						

***は前期計が"0"のとき

