

# 佐賀県感染症発生動向調査週報

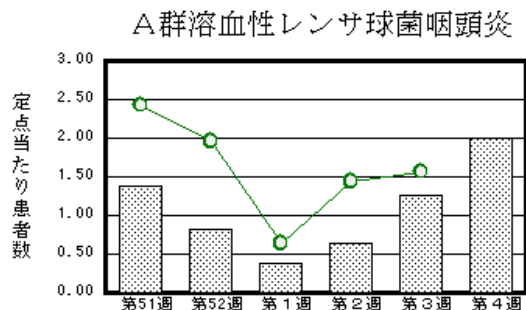
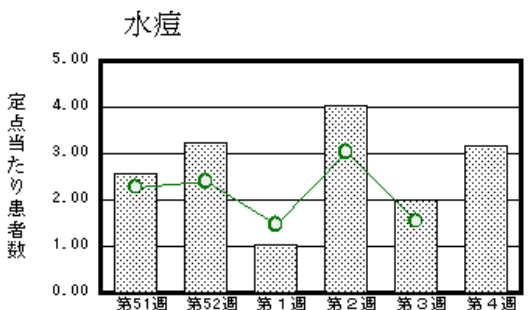
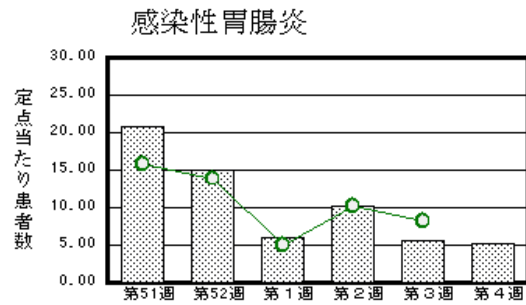
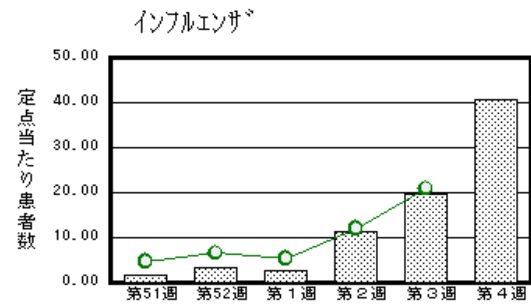
平成21年第4週 平成21年1月19日(月)～平成21年1月25日(日)

<http://www.kansen.pref.saga.jp>

佐賀県感染症情報センター

## 注目疾患の動向

- 【報告数の多い疾患】** インフルエンザ(1581名) 感染性胃腸炎(119名) 水痘(73名)  
 A群溶血性レンサ球菌咽頭炎(46名) 突発性発しん(27名)
- 【インフルエンザ】**患者報告数が増加し(762名 1581名 迅速診断キットでA型1522名、B型34名、A型とB型の複合型1名、型別不明24名) 国の流行発生警報レベルの定点当たり30人を超えました。学年閉鎖があった唐津市立浜玉中学校と学級閉鎖のあった佐賀市立赤松小学校の検体からインフルエンザウイルスAソ連型(AH1)9件が検出されました。また、1月20、23日に病原体定点から提供された6検体から、インフルエンザウイルスAソ連型(AH1)3件とインフルエンザウイルスA香港型(AH3)3件が検出されました。日ごろから十分な睡眠とバランスのよい食事を心がけ、感染予防に努めましょう。詳しくは佐賀県感染症情報センターのホームページを御覧ください。  
<http://www.kansen.pref.saga.jp/influenza/influenza.html>
- 【感染性胃腸炎】**患者報告数は減少しましたが(127名 119名) 多い状況が続いています。手洗いや食材の十分な加熱等を心がけ予防に努めましょう。詳しくは、佐賀県感染症情報センターのホームページを御覧ください。  
<http://www.kansen.pref.saga.jp/kakotopics/kakotopics/kannsenseihp0811/tem.html>



棒グラフは佐賀県、折れ線グラフは全国の数値を表しています。

各疾患の動向グラフについては佐賀県感染症情報センターのホームページを御覧ください。 <http://www.kansen.pref.saga.jp>

2009年第1週(12月29日～1月4日)

全国版感染症週報(DWR) 第2週(1月5日～1月11日)合併号要点

・ 発生動向総覧	<第1・2週>第2週の水痘の定点当たり報告数は増加し、過去5年間の同時期と比較してやや多い/その他最新動向
・ 注目すべき感染症	<インフルエンザ>第2週の定点当たり報告数は11.94となり、今シーズンの最高値であった第52週を大幅に上回った
・ 病原体情報	インフルエンザウイルス2008/09シーズン/感染性胃腸炎関連ウイルス2008/09シーズン
・ 速報	麻疹の検査診断体制の整備について
・ 海外感染症情報	鳥インフルエンザ - エジプトにおける状況/鳥インフルエンザ - 中国における状況/ギニアでの黄熱流行
・ 感染症の話	<今週はお休みです>

詳細は国立感染症研究所感染症情報センターのホームページを御覧ください。 <http://www.idsc.nih.go.jp>

# 佐賀県感染症発生動向調査週報

http://www.kansen.pref.saga.jp

佐賀県感染症情報センター

## 全数届出の感染症 (佐賀県)

疾病名	結核 (二類感染症)	
患者* (住所地)	1名 (50歳代男性) (佐賀中部福祉事務所管内)	1名 (90歳代男性) (伊万里保健福祉事務所管内)
無症状病原体保有者	0名	
感染原因・感染経路	不明	不明
平成21年届出累計	8名 (今週 2名)	
平成20年 同期	15名	
届出累計	168名	

\* 個別に届出されたもので、各患者間に関連はありません

## 佐賀県感染症発生動向調査

定点報告 (五類感染症 (週報分))

平成21年第4週 平成21年1月19日 (月) ~ 平成21年1月25日 (日)

定点種別 (定点数)	管轄保健福祉 事務所 病名	佐賀県					計	前週	全国 (第3週)
		佐賀中部	鳥栖	唐津	伊万里	杵藤			
インフルエンザ (39)	インフルエンザ (鳥インフルエンザを除く)	539 41.46	331 66.20	148 21.14	183 36.60	380 42.22	1581 40.54	762 19.54	99637 20.84
小児科 (23)	RSウイルス感染症	1 0.13	3 1.00		1 0.33		5 0.22	8 0.35	730 0.24
	咽頭結膜熱	3 0.38	5 1.67				8 0.35	7 0.30	536 0.18
	A群溶血性レンサ球菌咽頭炎	7 0.88	13 4.33	3 0.75	6 2.00	17 3.40	46 2.00	29 1.26	4734 1.57
	感染性胃腸炎	49 6.13	24 8.00	10 2.50	7 2.33	29 5.80	119 5.17	127 5.52	24893 8.23
	水痘	17 2.13	4 1.33	21 5.25	11 3.67	20 4.00	73 3.17	46 2.00	4677 1.55
	手足口病		2 0.67				2 0.09	2 0.09	253 0.08
	伝染性紅斑	1 0.13			4 1.33		5 0.22	3 0.13	284 0.09
	突発性発しん	6 0.75	6 2.00	3 0.75	6 2.00	6 1.20	27 1.17	28 1.22	1722 0.57
	百日咳								78 0.03
	ヘルパンギーナ								60 0.02
流行性耳下腺炎	4 0.50	3 1.00		2 0.67	4 0.80	13 0.57	28 1.22	1339 0.44	
眼科 (4)	急性出血性結膜炎								10 0.01
	流行性角結膜炎	1 0.50					1 0.25	1 0.25	358 0.53
基幹 (6)	細菌性髄膜炎								9 0.02
	無菌性髄膜炎								7 0.02
	マイコプラズマ肺炎							1 0.17	136 0.29
	クラミジア肺炎 (オウム病を除く)								12 0.03

インフルエンザは、小児科定点 + 内科定点。

細字は定点当たり患者数

佐賀県感染症発生動向調査 (定点報告 :五類感染症)

平成21年第4週 平成21年1月19日(月)~平成21年1月25日(日)

インフルエンザ 定点	インフルエンザ(鳥インフルエンザを除く)	小児科 定点	RSウイルス感染症	咽頭結膜熱	A群溶血性レンサ球菌咽頭炎	感染性胃腸炎	水痘	手足口病	伝染性紅斑	突発性発しん	百日咳	ヘルパンギーナ	流行性耳下腺炎	眼科・基幹 定点	急性出血性結膜炎	流行性角結膜炎	細菌性髄膜炎	無菌性髄膜炎	マイコプラズマ肺炎	クラミジア肺炎(オウム病を除く)	
0~5ヶ月	4	0~5ヶ月	4			1	1			1				0~5ヶ月							
6~11ヶ月	32	6~11ヶ月		1		5	5			17				6~11ヶ月							
1歳	105	1歳		3		23	22	1		8				1歳							
2歳	95	2歳			5	15	18			1				2歳							
3歳	95	3歳			6	8	12							3歳							
4歳	101	4歳			6	11	3		2					4歳							
5歳	128	5歳	1	1	6	9	5	1	1					5歳							
6歳	143	6歳			12	11	4		1					6歳							
7歳	97	7歳		2	6	8	1							7歳							
8歳	85	8歳		1	1	3	1							8歳							
9歳	74	9歳			1	3	1							9歳							
10歳~14歳	255	10歳~14歳			3	10			1					10歳~14歳							
15歳~19歳	74	15歳~19歳				3								15歳~19歳							
20歳~29歳	83	20歳以上				9								20歳~29歳							
30歳~39歳	91													30歳~39歳		1					
40歳~49歳	59													40歳~49歳							
50歳~59歳	34													50歳~59歳							
60歳~69歳	11													60歳~69歳							
70歳~79歳	8													70歳以上							
80歳以上	7																				
合計	1581	合計	5	8	46	119	73	2	5	27			13	合計		1					
前期計	762	前期計	8	7	29	127	46	2	3	28			28	前期計		1				1	
当期間/前	2.07	当期間/前	0.63	1.14	1.59	0.94	1.59	1	1.67	0.96	***	***	0.46	当期間/前	***	1	***	***		***	
増減数	819	増減数	-3	1	17	-8	27		2	-1			-15	増減数							-1

\*\*\*は前期計が"0"のとき

