

佐賀県感染症発生動向調査週報・月報

平成21年第2週 平成21年1月5日(月)～平成21年1月11日(日)

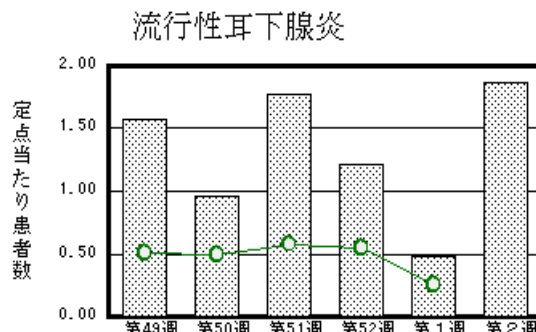
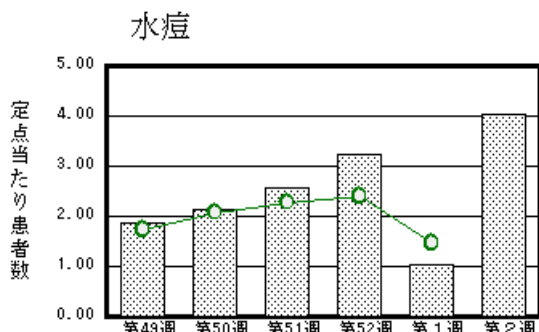
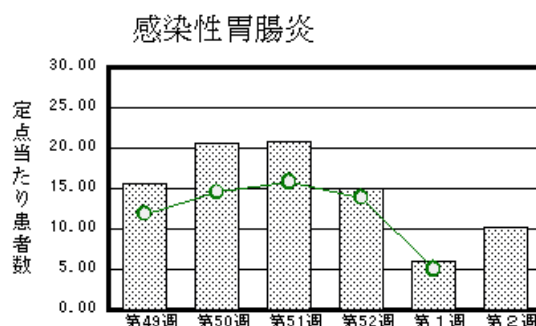
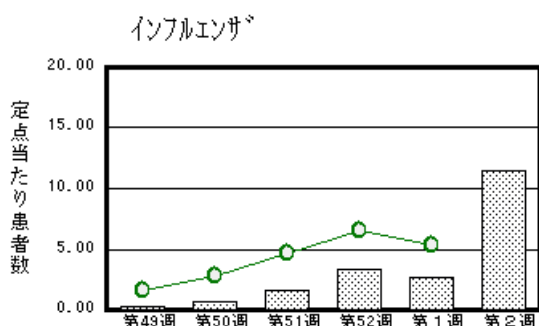
平成20年12月 平成20年12月1日(月)～平成20年12月31日(水)

<http://www.kansen.pref.saga.jp>

佐賀県感染症情報センター

注目疾患の動向

- 【報告数の多い疾患】** インフルエンザ(447名) 感染性胃腸炎(235名) 水痘(93名)
 流行性耳下腺炎(43名) 突発性発しん(30名)
- 【インフルエンザ】**患者報告数が増加しました(106名 447名 迅速診断キットでA型426名、B型15名、型別不明6名)。定点当たりの報告数が注意報の目安10.0を超えて11.46となり、インフルエンザ注意報レベルに達しました。日ごろから十分な睡眠とバランスのよい食事を心がけ、感染予防に努めましょう。詳しくは佐賀県感染症情報センターのホームページを御覧ください。
 <http://www.kansen.pref.saga.jp/influenza/influenza.html>
- 【感染性胃腸炎】**患者報告数が増加しました(136名 235名)。手洗いや食材の十分な加熱等を心がけ予防に努めましょう。詳しくは、佐賀県感染症情報センターのホームページを御覧ください。
 <http://www.kansen.pref.saga.jp/kakotopics/kakotopics/kansenseihp0811/tem.html>



棒グラフは佐賀県、折れ線グラフは全国の数値を表しています。

各疾患の動向グラフについては佐賀県感染症情報センターのホームページを御覧ください。
 <http://www.kansen.pref.saga.jp>

全国版感染症週報 (DWR) 2008年第51週号 (12月15日～12月21日) 要点

・ 発生動向総覧	< 第51週 > A群溶血性レンサ球菌咽頭炎の定点当たり報告数は3週連続で増加し、過去5年間の同時期と比較してやや多い / その他最新動向
・ 注目すべき感染症	< インフルエンザ > 定点当たり報告数は第41週以降増加が続いており、第51週は4.68であった
・ 病原体情報	インフルエンザウイルス2008/09シーズン / 感染性胃腸炎関連ウイルス2008/09シーズン / RSウイルス2008年
・ 速報	集団発生事例から分離されたA/H1N1亜型インフルエンザウイルスについて - 仙台市
・ 海外感染症情報	コンゴ民主共和国でのエボラ出血熱の流行 / ジンバブエにおけるコレラの流行
・ 感染症の話	< 今週はお休みです >

詳細は国立感染症研究所感染症情報センターのホームページを御覧ください。
 <http://www.idsc.nih.go.jp>

佐賀県感染症発生動向調査週報

http://www.kansen.pref.saga.jp

佐賀県感染症情報センター

全数届出の感染症 (佐賀県)

疾病名	結核 (二類感染症)
患者 (住所地)	2名 (60歳代男性、60歳代女性)*1 (唐津保健福祉事務所管内)
無症状病原体保有者	1名 *2
感染原因・感染経路	不明
平成21年届出累計	5名 (今週 3名)
平成20年 同期	7名
届出累計	168名

*1 個別に届出されたもので、各患者間に関連はありません

*2 診断は平成20年第52週

佐賀県感染症発生動向調査

定点報告 (五類感染症 (週報分))

平成21年第 2 週

平成21年1月5日 (月) ~ 平成21年1月11日 (日)

定点種別 (定点数)	管轄保健福祉 事務所 病名	佐賀県						計	前週	全国 (第1週)
		佐賀中部	鳥栖	唐津	伊万里	杵藤				
インフルエンザ (39)	インフルエンザ (鳥インフルエンザを除く)	127 9.77	108 21.60	32 4.57	47 9.40	133 14.78	447 11.46	106 2.72	24334 5.36	
小児科 (23)	RSウイルス感染症		3 1.00			1 0.20	4 0.17	3 0.13	1023 0.36	
	咽頭結膜熱	4 0.50	9 3.00		5 1.67	2 0.40	20 0.87	11 0.48	630 0.22	
	A群溶血性レンサ球菌咽頭炎	4 0.50	6 2.00			5 1.00	15 0.65	9 0.39	1825 0.64	
	感染性胃腸炎	78 9.75	33 11.00	32 8.00	21 7.00	71 14.20	235 10.22	136 5.91	14195 4.99	
	水痘	20 2.50	8 2.67	29 7.25	18 6.00	18 3.60	93 4.04	24 1.04	4144 1.46	
	手足口病			1 0.25			1 0.04		210 0.07	
	伝染性紅斑							2 0.09	83 0.03	
	突発性発しん	10 1.25	8 2.67	3 0.75	3 1.00	6 1.20	30 1.30	6 0.26	609 0.21	
	百日咳								19 0.01	
	ヘルパンギーナ	1 0.13					1 0.04	2 0.09	48 0.02	
流行性耳下腺炎	16 2.00	3 1.00		11 3.67	13 2.60	43 1.87	11 0.48	719 0.25		
眼科 (4)	急性出血性結膜炎								4 0.01	
	流行性角結膜炎							2 0.50	122 0.19	
基幹 (6)	細菌性髄膜炎								5 0.01	
	無菌性髄膜炎	2 1.00					2 0.33		8 0.02	
	マイコプラズマ肺炎							1 0.17	71 0.16	
	クラミジア肺炎 (オウム病を除く)								2 0.00	

インフルエンザは、小児科定点 + 内科定点。

細字は定点当たり患者数

佐賀県感染症発生動向調査(定点報告:五類感染症)

平成21年第2週 平成21年1月5日(月)~平成21年1月11日(日)

インフルエンザ 定点	インフルエンザ(鳥インフルエンザを除く)	小児科 定点	RSウイルス感染症	咽頭結膜熱	A群溶血性レンサ球菌咽頭炎	感染性胃腸炎	水痘	手足口病	伝染性紅斑	突発性発疹	百日咳	ヘルパンギーナ	流行性耳下腺炎	眼科・基幹 定点	急性出血性結膜炎	流行性角結膜炎	細菌性髄膜炎	無菌性髄膜炎	マイコプラズマ肺炎	クラミジア肺炎(オウム病を除く)	
0~5ヶ月	2	0~5ヶ月	1			3	4			1				0~5ヶ月				1			
6~11ヶ月	11	6~11ヶ月	1	1		19	5			18				6~11ヶ月							
1歳	43	1歳	1	9		52	23			9		1	1	1歳							
2歳	44	2歳		4	1	27	27	1		2			3	2歳							
3歳	35	3歳	1	3	3	18	18						6	3歳							
4歳	39	4歳			1	12	8						6	4歳				1			
5歳	22	5歳		2	3	15	1						11	5歳							
6歳	15	6歳			1	12	3						5	6歳							
7歳	12	7歳			1	7	1						3	7歳							
8歳	8	8歳		1		12	2						4	8歳							
9歳	7	9歳				6								9歳							
10歳~14歳	28	10歳~14歳			5	23	1						4	10歳~14歳							
15歳~19歳	26	15歳~19歳				8								15歳~19歳							
20歳~29歳	56	20歳以上				21								20歳~29歳							
30歳~39歳	49													30歳~39歳							
40歳~49歳	26													40歳~49歳							
50歳~59歳	11													50歳~59歳							
60歳~69歳	7													60歳~69歳							
70歳~79歳	2													70歳以上							
80歳以上	4																				
合計	447	合計	4	20	15	235	93	1		30		1	43	合計				2			
前期計	106	前期計	3	11	9	136	24		2	6		2	11	前期計		2				1	
当期間/前	4.22	当期間/前	1.33	1.82	1.67	1.73	3.88	***		5	***	0.5	3.91	当期間/前	***		***	***		***	
増減数	341	増減数	1	9	6	99	69	1	-2	24		-1	32	増減数		-2		2		-1	

***は前期計が"0"のとき

佐賀県感染症発生動向調査 (定点報告 :五類感染症月報分)

平成20年12月

【患者数 :人】

	STD 定点数	性器クラミジア		性器ヘルペス		尖圭コンジローマ		淋菌感染症		合計		基幹 定点数	メチシリン耐性黄色ブドウ球菌感染症	ペニシリン耐性肺炎球菌感染症	薬剤耐性緑膿菌感染症	合計
		男	女	男	女	男	女	男	女	男	女					
佐賀中部	3	5	1		3			1		6	4	2	/			
鳥栖	1	2						1		3		1				
唐津	1											1				
伊万里	1	6		1				3		10		1				
杵藤	1											1				
合計	7	13	1	1	3			5		19	4	6				
前期計		11	6	1	1	1	1	5		18	8		14	12		26
当期間/前期		1.18	0.17	1	3			1	***	1.06	0.5		1.43	0.75	***	1.12
増減数		2	-5		2	-1	-1			1	-4		6	-3		3

【定点当たり患者数 :人/定点】

	STD 定点数	性器クラミジア		性器ヘルペス		尖圭コンジローマ		淋菌感染症		合計		基幹 定点数	メチシリン耐性黄色ブドウ球菌感染症	ペニシリン耐性肺炎球菌感染症	薬剤耐性緑膿菌感染症	合計
		男	女	男	女	男	女	男	女	男	女					
佐賀中部	3	1.67	0.33		1			0.33		2	1.33	2	/			
鳥栖	1	2						1		3		1				
唐津	1											1				
伊万里	1	6		1				3		10		1				
杵藤	1											1				
合計	7	1.86	0.14	0.14	0.43			0.71		2.71	0.57	6				
全国前月	965	0.93	1.12	0.26	0.35	0.23	0.18	0.61	0.16	2.03	1.81	467	4	1.1	0.06	5.16

【年齢階層別患者数 :人】

	STD	性器クラミジア		性器ヘルペス		尖圭コンジローマ		淋菌感染症		合計		基幹	メチシリン耐性黄色ブドウ球菌感染症	ペニシリン耐性肺炎球菌感染症	薬剤耐性緑膿菌感染症	合計
		男	女	男	女	男	女	男	女	男	女					
0歳																
1歳～4歳													1	5		6
5歳～9歳																
10歳～14歳																
15歳～19歳		1		1	1			1		3	1					
20歳～24歳		2	1					2		4	1					
25歳～29歳		5								5				1		1
30歳～34歳					1						1					
35歳～39歳		2						2		4						
40歳～44歳		2								2			1			1
45歳～49歳		1								1						
50歳～54歳																
55歳～59歳													2			2
60歳～64歳					1						1		3			3
65歳～69歳													1			1
70歳以上													12	3		15
合計		13	1	1	3			5		19	4		20	9		29
前期計		11	6	1	1	1	1	5		18	8		14	12		26
当期間/前期		1.18	0.17	1	3			1	***	1.06	0.5		1.43	0.75	***	1.12
増減数		2	-5		2	-1	-1			1	-4		6	-3		3

***は前期計が"0"のとき