

佐賀県感染症発生動向調査週報

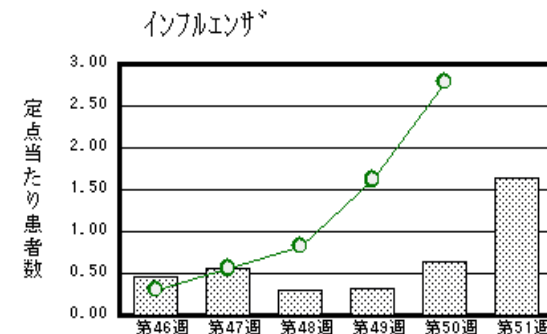
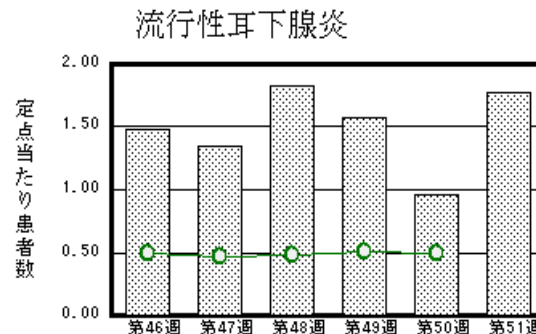
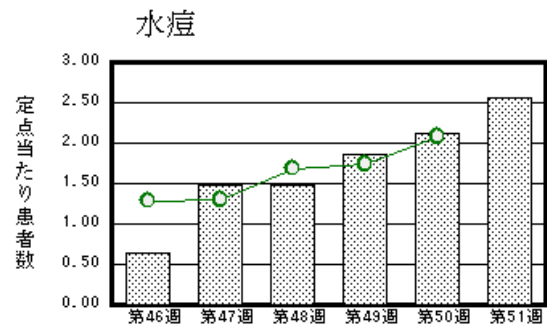
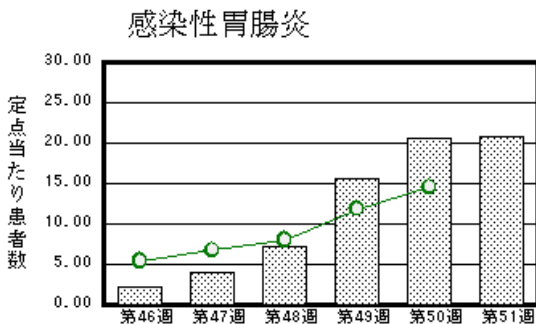
平成20年第51週 平成20年12月15日(月)～平成20年12月21日(日)

<http://www.kansen.pref.saga.jp>

佐賀県感染症情報センター

注目疾患の動向

- 【報告数の多い疾患】 感染性胃腸炎(477名) インフルエンザ(64名) 水痘(59名)
流行性耳下腺炎(41名) A群溶血性レンサ球菌咽頭炎(32名)
- 【インフルエンザ】患者報告数が増加しました(25名 64名 迅速診断キットでA型58名、B型6名)。12月19日に伊万里保健福祉事務所管内より提供された4検体から、インフルエンザウイルスA香港型(AH3)が検出されました。また、定点あたりの患者数が1.64となり、国が流行の目安としている1.0を超えたので、佐賀県もインフルエンザの流行期に入りました。日ごろから十分な睡眠とバランスのよい食事を心がけ、感染予防に努めましょう。詳しくは佐賀県感染症情報センターのホームページを御覧ください。 <http://www.kansen.pref.saga.jp/influenza/influenza.html>
- 【感染性胃腸炎】患者報告数が増加しました(474名 477名)。手洗いや食材の十分な加熱等を心がけ予防に努めましょう。詳しくは、佐賀県感染症情報センターのホームページを御覧ください。 <http://www.kansen.pref.saga.jp/kakotopics/kakotopics/kanssennseihp0811/tem.html>



棒グラフは佐賀県、折れ線グラフは全国の数値を表しています。

各疾患の動向グラフについては佐賀県感染症情報センターのホームページを御覧ください。 <http://www.kansen.pref.saga.jp>

全国版感染症週報 (IDWR) 2008年第49週号 (12月1日～12月7日) 要点

・ 発生動向総覧	< 第49週 > A群溶血性レンサ球菌咽頭炎の定点当たり報告数は増加し、過去5年間の同時期と比較してやや多い
・ 注目すべき感染症	< インフルエンザ > 第49週の定点当たり報告数は1.62となり、全国的な流行開始の指標である定点当たり報告数1.0を上回った
・ 病原体情報	インフルエンザウイルス2008/09シーズン / RSウイルス2008年 / 感染性胃腸炎関連ウイルス2008/09シーズン
・ 速報	2008年11月に保育所で認められたサポウイルスによる集団胃腸炎事例 - 大阪市
・ 海外感染症情報	鳥インフルエンザ - インドネシアにおける状況 / 鳥インフルエンザ - カンボジアにおける状況
・ 感染症の話	< 今週はお休みです >

詳細は国立感染症研究所感染症情報センターのホームページを御覧ください。 <http://www.idsc.nih.go.jp>

佐賀県感染症発生動向調査週報

http://www.kansen.pref.saga.jp

佐賀県感染症情報センター

全数届出の感染症 (佐賀県)

疾病名	結核 (二類感染症)		腸管出血性大腸菌感染症 (O157) (三類感染症)
患者 (住所地)	2名 (90歳代女性、70歳代男性)* (杵藤保健福祉事務所管内)	1名 (70歳代女性)* (唐津保健福祉事務所管内)	0名 (—————)
無症状病原体保有者	0名		3名
感染原因・感染経路	不明	不明	調査中
平成20年届出累計	167名 (今週 3名)		27件172名 (今週0件3名)
平成19年 同期	147名		25件47名
届出累計	152名		25件47名

* 個別に届出されたもので、各患者間に関連はありません

佐賀県感染症発生動向調査

定点報告 (五類感染症 (週報分))

平成20年第51週 平成20年12月15日 (月)~平成20年12月21日 (日)

定点種別 (定点数)	管轄保健福祉 事務所 病名	佐賀中部	鳥栖	唐津	伊万里	杵藤	計	前週	全国 (第50週)
		インフルエンザ (39)	8 0.62	19 3.80		1 0.20	36 4.00	64 1.64	25 0.64
小児科 (23)	RSウイルス感 染症		5 1.67		3 1.00	4 0.80	12 0.52	15 0.65	3181 1.05
	咽頭結膜熱	2 0.25	8 2.67		2 0.67	8 1.60	20 0.87	15 0.65	1305 0.43
	A群溶血性レン サ球菌咽頭炎	13 1.63	11 3.67	1 0.25	2 0.67	5 1.00	32 1.39	37 1.61	7098 2.35
	感染性胃腸炎	158 19.75	119 39.67	85 21.25	24 8.00	91 18.20	477 20.74	474 20.61	43937 14.52
	水痘	18 2.25	10 3.33	11 2.75	14 4.67	6 1.20	59 2.57	49 2.13	6292 2.08
	手足口病		2 0.67	1 0.25			3 0.13	3 0.13	1048 0.35
	伝染性紅斑				1 0.33		1 0.04	1 0.04	279 0.09
	突発性発しん	5 0.63	9 3.00	4 1.00	4 1.33	3 0.60	25 1.09	24 1.04	1841 0.61
	百日咳								98 0.03
	ヘルパンギーナ		4 1.33			5 1.00	9 0.39	4 0.17	198 0.07
流行性耳下腺炎	14 1.75	4 1.33	1 0.25	6 2.00	16 3.20	41 1.78	22 0.96	1468 0.49	
眼科 (4)	急性出血性結膜炎	1 0.50					1 0.25	1 0.25	11 0.02
	流行性角結膜炎	1 0.50					1 0.25	4 1.00	407 0.60
基幹 (6)	細菌性髄膜炎								5 0.01
	無菌性髄膜炎							1 0.17	12 0.03
	マイコプラズマ肺炎	1 0.50		2 2.00			3 0.50	1 0.17	245 0.53
	クラミジア肺炎 (オウム病を除く)								19 0.04

インフルエンザは、小児科定点 + 内科定点。

細字は定点当たり患者数

佐賀県感染症発生動向調査(定点報告:五類感染症)

平成20年第51週 平成20年12月15日(月)~平成20年12月21日(日)

インフルエンザ 定点	インフルエンザ(鳥インフルエンザを除く)	小児科 定点	RSウイルス感染症	咽頭結膜熱	A群溶血性レンサ球菌咽頭炎	感染性胃腸炎	水痘	手足口病	伝染性紅斑	突発性発疹	百日咳	ヘルパンギーナ	流行性耳下腺炎	眼科・基幹 定点	急性出血性結膜炎	流行性角結膜炎	細菌性髄膜炎	無菌性髄膜炎	マイコプラズマ肺炎	クラミジア肺炎(オウム病を除く)	
0~5ヶ月		0~5ヶ月	3			4	4			3		1		0~5ヶ月							
6~11ヶ月	1	6~11ヶ月	3			32	2	2		12		3		6~11ヶ月							
1歳	5	1歳	5	6	2	105	21			7				1歳							
2歳	5	2歳		3	1	59	5	1		2		3	1	2歳							
3歳	2	3歳	1	3	2	44	7			1		1	3	3歳							
4歳	5	4歳		2	8	30	6						9	4歳						1	
5歳	3	5歳		4	6	27	6					1	8	5歳							
6歳	5	6歳		1	3	32	2						6	6歳		1					
7歳	5	7歳		1	4	24	3						5	7歳							
8歳	2	8歳			2	27	1						3	8歳						1	
9歳	5	9歳			2	15							3	9歳							
10歳~14歳	6	10歳~14歳			2	30	2		1				3	10歳~14歳						1	
15歳~19歳	2	15歳~19歳				4								15歳~19歳	1						
20歳~29歳	5	20歳以上				44								20歳~29歳							
30歳~39歳	10													30歳~39歳							
40歳~49歳	3													40歳~49歳							
50歳~59歳														50歳~59歳							
60歳~69歳														60歳~69歳							
70歳~79歳														70歳以上							
80歳以上																					
合計	64	合計	12	20	32	477	59	3	1	25		9	41	合計	1	1				3	
前期計	25	前期計	15	15	37	474	49	3	1	24		4	22	前期計	1	4			1	1	
当期間/前	2.56	当期間/前	0.8	1.33	0.86	1.01	1.2	1	1	1.04	***	2.25	1.86	当期間/前	1	0.25	***			3	***
増減数	39	増減数	-3	5	-5	3	10			1		5	19	増減数		-3			-1	2	

***は前期計が"0"のとき

