

佐賀県感染症発生動向調査週報

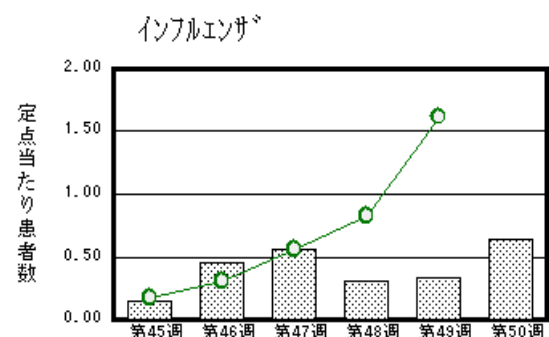
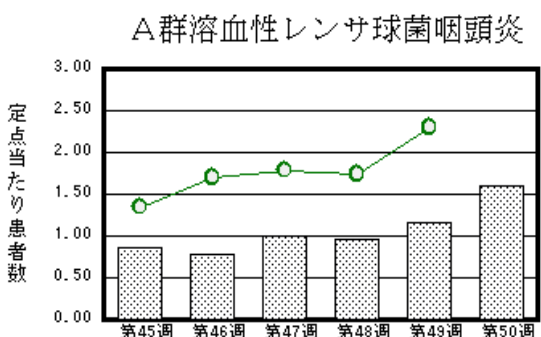
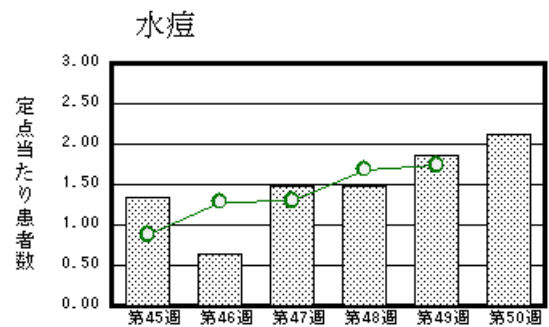
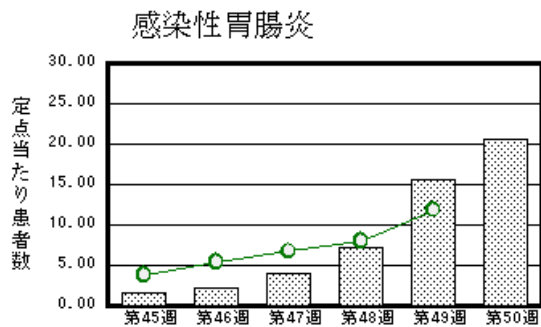
平成20年第50週 平成20年12月8日(月)～平成20年12月14日(日)

<http://www.kansen.pref.saga.jp>

佐賀県感染症情報センター

注目疾患の動向

- 【報告数の多い疾患】** 感染性胃腸炎(474名) 水痘(49名) A群溶血性レンサ球菌咽頭炎(37名) インフルエンザ(25名) 突発性発しん(24名)
- 【インフルエンザ】**患者報告数が増加しました(13名 25名 迅速診断キットでA型20名、B型4名、A型とB型の重複型1名)。また、今月17日、全国5000ヶ所の定点医療機関における平均患者数が全国的な流行開始の指標となる「1.0人」を越えたので、国は本格的な流行入り宣言しました。日ごろから十分な睡眠とバランスのよい食事を心がけ、感染予防に努めましょう。詳しくは佐賀県感染症情報センターのホームページを御覧ください。
<http://www.kansen.pref.saga.jp/influenza/influenza.html>
- 【感染性胃腸炎】**患者報告数が増加しました(358名 474名)。手洗いや食材の十分な加熱等を心がけ予防に努めましょう。詳しくは、佐賀県感染症情報センターのホームページを御覧ください。
<http://www.kansen.pref.saga.jp/kakotopics/kakotopics/kansenseihp0811/tem.html>



棒グラフは佐賀県、折れ線グラフは全国の数値を表しています。

各疾患の動向グラフについては佐賀県感染症情報センターのホームページを御覧ください。<http://www.kansen.pref.saga.jp>

全国版感染症週報 (DWR) 2008年第48週号 (11月24日～11月30日) 要点

・ 発生動向総覧	< 第48週 > 感染性胃腸炎の定点当たり報告数は第43週以降増加が続いている / その他最新動向
・ 注目すべき感染症	< インフルエンザ > 第48週の定点当たり報告数は0.83となり、前週の報告数を大きく上回った
・ 病原体情報	インフルエンザウイルス2008/09シーズン / RSウイルス2008年 / 感染性胃腸炎関連ウイルス2008/09シーズン
・ 速報	アメーバ赤痢 2007年 (2008年6月18日現在)
・ 海外感染症情報	< 今週は該当記事はありません >
・ 感染症の話	< 今週はお休みです >

詳細は国立感染症研究所感染症情報センターのホームページを御覧ください。<http://www.idsc.nih.go.jp>

佐賀県感染症発生動向調査週報

http://www.kansen.pref.saga.jp

佐賀県感染症情報センター

全数届出の感染症 (佐賀県)

疾病名	結核 (二類感染症)		麻疹 (五類感染症)
患者 (住所地)	2名 (80歳代女性、60歳代男性)*1 (佐賀中部保健福祉事務所管内)	1名 (80歳代男性)*1 (鳥栖保健福祉事務所管内)	1名 (20歳代男性) (———)
感染原因・感染経路	不明	不明	不明
無症状病原体保有者	0名		
平成20年届出累計	164名 (今週 3名)		8名
平成19年 同 期	145名		平成20年1月1日より全数報告となりました
届出累計	152名		

*1 個別に届出されたもので、各患者間に関連はありません

佐賀県感染症発生動向調査

定点報告 (五類感染症 (週報分))

平成20年第50週 平成20年12月8日 (月)~平成20年12月14日 (日)

定点種別 (定点数)	管轄保健福祉 事務所 病名	佐賀中部	鳥栖	唐津	伊万里	杵藤	計	前週	全国 (第49週)
		インフルエンザ (39)	インフルエンザ (鳥インフルエンザを除く)	2 0.15	4 0.80	2 0.29	3 0.60	14 1.56	25 0.64
小児科 (23)	RSウイルス感染症	5 0.63	5 1.67	1 0.25		4 0.80	15 0.65	5 0.22	3150 1.04
	咽頭結膜熱	3 0.38	2 0.67		5 1.67	5 1.00	15 0.65	14 0.61	1102 0.37
	A群溶血性レンサ球菌咽頭炎	8 1.00	20 6.67		5 1.67	4 0.80	37 1.61	27 1.17	6942 2.30
	感染性胃腸炎	180 22.50	102 34.00	83 20.75	42 14.00	67 13.40	474 20.61	358 15.57	35839 11.87
	水痘	11 1.38	8 2.67	12 3.00	11 3.67	7 1.40	49 2.13	43 1.87	5267 1.74
	手足口病		1 0.33			2 0.40	3 0.13	11 0.48	1114 0.37
	伝染性紅斑					1 0.20	1 0.04	2 0.09	212 0.07
	突発性発しん	6 0.75	4 1.33	3 0.75	5 1.67	6 1.20	24 1.04	31 1.35	1804 0.60
	百日咳								133 0.04
	ヘルパンギーナ		3 1.00			1 0.20	4 0.17	4 0.17	204 0.07
流行性耳下腺炎	8 1.00	6 2.00		2 0.67	6 1.20	22 0.96	36 1.57	1548 0.51	
眼科 (4)	急性出血性結膜炎	1 0.50					1 0.25		8 0.01
	流行性角結膜炎	1 0.50				3 3.00	4 1.00	4 1.00	403 0.60
基幹 (6)	細菌性髄膜炎								10 0.02
	無菌性髄膜炎			1 1.00			1 0.17		15 0.03
	マイコプラズマ肺炎					1 1.00	1 0.17	1 0.17	192 0.42
	クラミジア肺炎 (オウム病を除く)								21 0.05

インフルエンザは、小児科定点 + 内科定点。

細字は定点当たり患者数

佐賀県感染症発生動向調査 (定点報告 :五類感染症)

平成20年第50週 平成20年12月8日(月)~平成20年12月14日(日)

インフルエンザ 定点	インフルエンザ(鳥インフルエンザを除く)	小児科 定点	RSウイルス感染症	咽頭結膜熱	A群溶血性レンサ球菌咽頭炎	感染性胃腸炎	水痘	手足口病	伝染性紅斑	突発性発しん	百日咳	ヘルパンギーナ	流行性耳下腺炎	眼科・基幹 定点	急性出血性結膜炎	流行性角結膜炎	細菌性髄膜炎	無菌性髄膜炎	マイコプラズマ肺炎	クラミジア肺炎(オウム病を除く)	
0~5ヶ月		0~5ヶ月	3			7	2			2				0~5ヶ月							
6~11ヶ月		6~11ヶ月	4			38	1			11				1	6~11ヶ月						
1歳	3	1歳	5	1		112	16			11				1	1歳					1	
2歳	1	2歳	1	1	2	60	9	3				2	3	2	2歳						
3歳	2	3歳	1	5	2	42	4						1	3	3歳						
4歳	2	4歳	1	3	11	46	4						1	4	4歳	1					
5歳	2	5歳		3	6	21	7					1	5	5	5歳						
6歳	3	6歳		1	9	20	3		1				3	6	6歳						
7歳		7歳			3	14	3					1	2	7	7歳						
8歳	2	8歳			3	17							1	8	8歳				1		
9歳	5	9歳				10							1	9	9歳						
10歳~14歳	2	10歳~14歳		1	1	30							4	10	10歳~14歳						
15歳~19歳		15歳~19歳				16								15	15歳~19歳						
20歳~29歳	1	20歳以上				41								20	20歳~29歳		1				
30歳~39歳	1													30	30歳~39歳	1	1				
40歳~49歳														40	40歳~49歳						
50歳~59歳	1													50	50歳~59歳						
60歳~69歳														60	60歳~69歳		1				
70歳~79歳														70	70歳以上						
80歳以上																					
合計	25	合計	15	15	37	474	49	3	1	24		4	22	合計	1	4		1	1		
前期計	13	前期計	5	14	27	358	43	11	2	31		4	36	前期計		4			1		
当期間/前	1.92	当期間/前	3	1.07	1.37	1.32	1.14	0.27	0.5	0.77	***	1	0.61	当期間/前	***	1	***	***	1	***	
増減数	12	増減数	10	1	10	116	6	-8	-1	-7			-14	増減数	1			1			

***は前期計が"0"のとき

