

# 佐賀県感染症発生動向調査週報

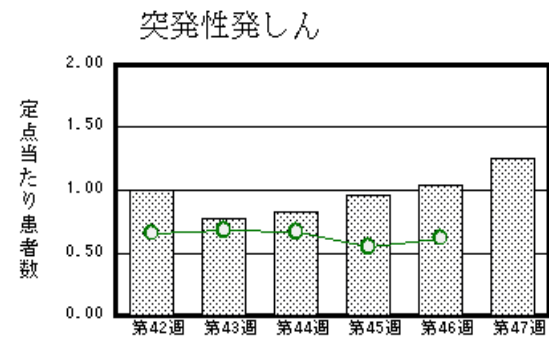
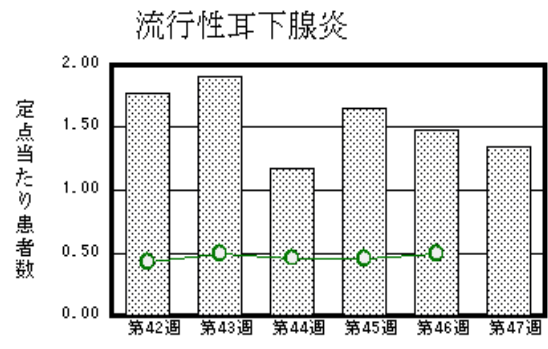
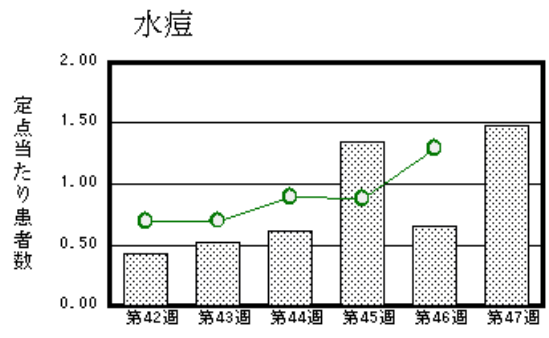
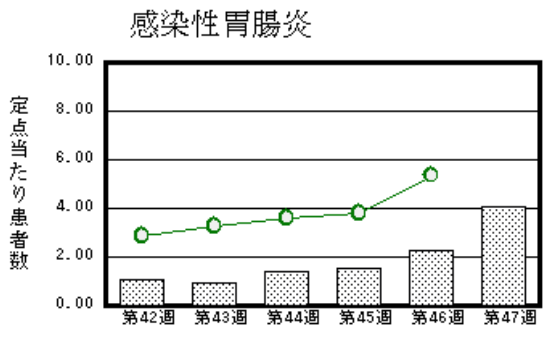
平成20年第47週 平成20年11月17日(月)~平成20年11月23日(日)

<http://www.kansen.pref.saga.jp>

佐賀県感染症情報センター

## 注目疾患の動向

- 1 【報告数の多い疾患】 感染性胃腸炎 (93名) 水痘 (34名) 流行性耳下腺炎 (31名)  
突発性発しん (29名) A群溶血性レンサ球菌咽頭炎 (23名)
- 2 【インフルエンザ】患者報告数が増加しました (18名 22名 迅速診断キットでA型6名、B型16名)。日ごろから十分な睡眠とバランスのよい食事を心がけ、感染予防に努めましょう。詳しくは佐賀県感染症情報センターのホームページを御覧ください。 <http://www.kansen.pref.saga.jp/influenza/influenza.html>
- 3 【感染性胃腸炎】患者報告数が増加しました (53名 93名)。これから、本格的な流行の時期を迎えますので、手洗いや食材の十分な加熱等を心がけ予防に努めましょう。詳しくは、佐賀県感染症情報センターのホームページを御覧ください。 <http://www.kansen.pref.saga.jp/kakotopics/kakotopics/kannsennseihp0811/tem.html>
- 4 【腸管出血性大腸菌感染症】伊万里保健福祉事務所管内の保育園関連で、2名 (O157) の届出がありました。手洗いや食材の加熱等を心がけ予防に努めましょう。詳しくは佐賀県感染症情報センターのホームページを御覧ください。 <http://www.kansen.pref.saga.jp/o157/o157.html>



棒グラフは佐賀県、折れ線グラフは全国の数値を表しています。

各疾患の動向グラフについては佐賀県感染症情報センターのホームページを御覧ください。 <http://www.kansen.pref.saga.jp>

## 全国版感染症週報 (DWR) 2008年第45週号 (11月3日~11月9日) 要点

・ 発生動向総覧	< 第45週 > 感染性胃腸炎の定点当たり報告数は3週連続で増加した / その他最新動向
・ 注目すべき感染症	< インフルエンザ > 2008/09シーズンは第41週以降増加が続いており、第45週の定点当たり報告数は0.17となった
・ 病原体情報	インフルエンザウイルス2008/09シーズン / Respiratory syncytial (RS) ウイルス2008年 / 感染性胃腸炎関連ウイルス2008/09シーズン
・ 速報	2008/09シーズン初のインフルエンザウイルスAH1亜型の分離について - 山口県
・ 海外感染症情報	< 今週は該当記事はありません >
・ 感染症の話	< 今週はお休みです >

詳細は国立感染症研究所感染症情報センターのホームページを御覧ください。 <http://www.idsc.nih.go.jp>

全数届出の感染症 (佐賀県)

別紙参照

## 佐賀県感染症発生動向調査

定点報告 : 五類感染症 (週報分)

平成20年第47週 平成20年11月17日 (月) ~ 平成20年11月23日 (日)

定点種別 (定点数)	管轄保健福祉 事務所 病名	佐賀中部	鳥栖	唐津	伊万里	杵藤	計	前週	全国
									(第46週)
インフルエンザ (39)	インフルエンザ (鳥インフルエンザ を除く)	6 0.46	1 0.20		3 0.60	12 1.33	22 0.56	18 0.46	1459 0.31
小児科 (23)	RSウイルス感 染症	1 0.13			1 0.33	6 1.20	8 0.35	10 0.43	2600 0.86
	咽頭結膜熱	3 0.38		1 0.25	2 0.67	4 0.80	10 0.43	10 0.43	784 0.26
	A群溶血性レン サ球菌咽頭炎	10 1.25	8 2.67		4 1.33	1 0.20	23 1.00	18 0.78	5102 1.70
	感染性胃腸炎	17 2.13	58 19.33	11 2.75	2 0.67	5 1.00	93 4.04	53 2.30	16130 5.36
	水痘	8 1.00	1 0.33	14 3.50	7 2.33	4 0.80	34 1.48	15 0.65	3870 1.29
	手足口病	2 0.25	5 1.67	8 2.00	4 1.33		19 0.83	31 1.35	1615 0.54
	伝染性紅斑				2 0.67		2 0.09	1 0.04	191 0.06
	突発性発しん	7 0.88	9 3.00	2 0.50	5 1.67	6 1.20	29 1.26	24 1.04	1869 0.62
	百日咳								125 0.04
	ヘルパンギーナ	2 0.25	4 1.33	2 0.50			8 0.35	8 0.35	284 0.09
流行性耳下腺炎	12 1.50	5 1.67	6 1.50	1 0.33	7 1.40	31 1.35	34 1.48	1467 0.49	
眼科 (4)	急性出血性結膜炎								20 0.03
	流行性角結膜炎					2 2.00	2 0.50	2 0.50	386 0.58
基幹 (6)	細菌性髄膜炎								10 0.02
	無菌性髄膜炎								8 0.02
	マイコプラズマ肺炎	2 1.00		1 1.00		1 1.00	4 0.67	3 0.50	235 0.51
	クラミジア肺炎 (オウム病を除く)								17 0.04

インフルエンザは、小児科定点 + 内科定点。

細字は定点当たり患者数

佐賀県感染症発生動向調査 (定点報告 :五類感染症)

平成20年第47週 平成20年11月17日(月)~平成20年11月23日(日)

インフルエンザ 定点	インフルエンザ(鳥インフルエンザを除く)	小児科 定点	RSウイルス感染症	咽頭結膜熱	A群溶血性レンサ球菌咽頭炎	感染性胃腸炎	水痘	手足口病	伝染性紅斑	突発性発しん	百日咳	ヘルパンギーナ	流行性耳下腺炎	眼科・基幹 定点	急性出血性結膜炎	流行性角結膜炎	細菌性髄膜炎	無菌性髄膜炎	マイコプラズマ肺炎	クラミジア肺炎(オウム病を除く)	
0~5ヶ月		0~5ヶ月	3			1				1		1		0~5ヶ月							
6~11ヶ月		6~11ヶ月	4	1	1	13	3	1		18		1		6~11ヶ月							
1歳	3	1歳	1	3		17	9	7	1	8		3	1	1歳						2	
2歳	2	2歳		1		7	6	4		1		1	1	2歳						1	
3歳	1	3歳		1	2	7	3	2		1			5	3歳						1	
4歳	2	4歳		2	3	12	2	1	1			1	5	4歳							
5歳		5歳			3		6	2					7	5歳							
6歳	1	6歳		1	7	7	2	1					3	6歳							
7歳	4	7歳		1	1	7	2	1				1	3	7歳							
8歳	3	8歳			3	2							2	8歳							
9歳	1	9歳				3							3	9歳							
10歳~14歳	1	10歳~14歳			2	11	1						1	10歳~14歳							
15歳~19歳	1	15歳~19歳				1								15歳~19歳							
20歳~29歳	1	20歳以上			1	5								20歳~29歳							
30歳~39歳	1													30歳~39歳							
40歳~49歳	1													40歳~49歳		1					
50歳~59歳														50歳~59歳		1					
60歳~69歳														60歳~69歳							
70歳~79歳														70歳以上							
80歳以上																					
合計	22	合計	8	10	23	93	34	19	2	29		8	31	合計			2			4	
前期計	18	前期計	10	10	18	53	15	31	1	24		8	34	前期計			2			3	
当期間/前	1.22	当期間/前	0.8	1	1.28	1.75	2.27	0.61	2	1.21	***	1	0.91	当期間/前	***	1	***	***	1.33	***	
増減数	4	増減数	-2		5	40	19	-12	1	5			-3	増減数						1	

\*\*\*は前期計が"0"のとき



全数届出の感染症 (佐賀県)

平成20年第47週

平成20年11月17日 (月)~平成20年11月23日 (日)

疾病名		結核 (二類感染症)	
患者 *1 (住所地)	1名 (90歳代女性) (佐賀中部保健福祉事務所管内)	1名 (70歳代男性) (杵藤保健福祉事務所管内)	
無症状病原体保有者	0名	0名	
感染原因・感染経路	不明	不明	
平成20年届出累計	158名 (今週 2名)		
平成19年	同 期	136名	
	届出累計	152名	

\*1 個別に届出されたもので、各患者間に関連はありません

疾病名		腸管出血性大腸菌感染症 (O157) (三類感染症)	A型肝炎 (四類感染症)
患者 (住所地)	2名 (男児1名、女児1名) *2 (伊万里保健福祉事務所管内)	1名 (50歳代男性) (佐賀中部保健福祉事務所管内)	
無症状病原体保有者	0名		
感染原因・感染経路	調査中	経口感染 (国内・家庭内)	
平成20年届出累計	24件147名 (今週1件2名)	3名	
平成19年	同 期	23件43名	3名
	届出累計	25件47名	3名

\*2 11月22日 プレスリリース済み 届出患者と同じ保育園に通う園児