

# 佐賀県感染症発生動向調査週報

平成20年第14週 平成20年3月31日(月)～平成20年4月6日(日)

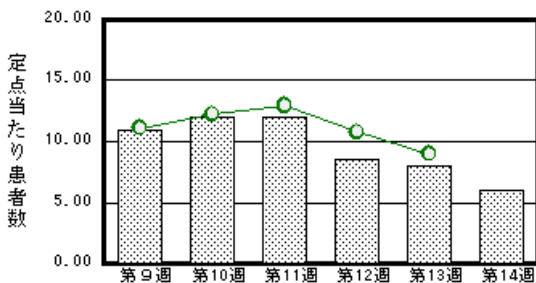
<http://www.kansen.pref.saga.jp>

佐賀県感染症情報センター

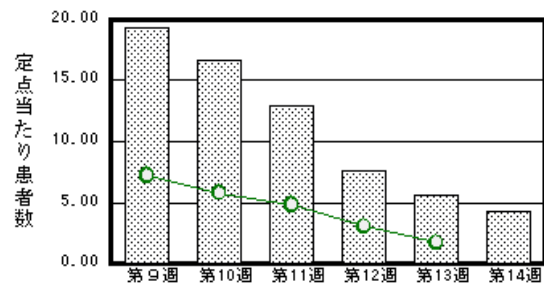
## 注目疾患の動向

- 1 【報告数の多い疾患】 インフルエンザ(165名) 感染性胃腸炎(138名) A群溶血性レンサ球菌咽頭炎(50名) 水痘(41名) 流行性耳下腺炎(39名)
- 2 【インフルエンザ】患者報告数が減少しましたが(220名 165名)迅速診断キットでA型159名、B型5名、A型とB型の重複型1名)全国平均より多い状況が続いています。日ごろから十分な睡眠とバランスのよい食事を心がけ、感染予防に努めましょう。詳しくは佐賀県感染症情報センターのホームページを御覧ください。  
<http://www.kansen.pref.saga.jp/influenza/influenza.html>
- 3 【感染性胃腸炎】患者報告数が減少しました(184名 138名)。詳しくは佐賀県感染症情報センターのホームページを御覧ください。<http://www.kansen.pref.saga.jp/kakotopics/kakotopics/kansennseihp0803/tem.html>

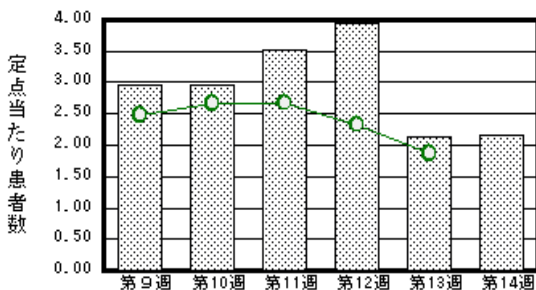
感染性胃腸炎



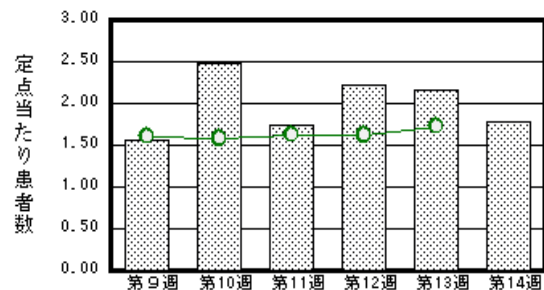
インフルエンザ



A群溶血性レンサ球菌咽頭炎



水痘



棒グラフは佐賀県、折れ線グラフは全国の数値を表しています。

各疾患の動向グラフについては佐賀県感染症情報センターのホームページを御覧ください。<http://www.kansen.pref.saga.jp>

## 全国版感染症週報 (DWR) 2008年第12週号 (3月17日～3月23日) 要点

・ 発生動向総覧	< 第12週 > 感染性胃腸炎の定点当たり報告数は減少したが、過去5年間の同時期と比較してやや多い / その他最新動向
・ 注目すべき感染症	< 麻疹 > 第12週の報告数は331例で、神奈川県、東京都、千葉県の順に報告が多かった
・ 病原体情報	インフルエンザウイルス2007/08シーズン / 感染性胃腸炎関連ウイルス2007/08シーズン / 麻疹ウイルス2008年
・ 速報	麻疹ウイルスの局地的流行と拡大防止に向けた取り組み - 秋田県
・ 海外感染症情報	< 今週は該当記事はありません >
・ 感染症の話	< 今週はお休みです >

詳細は国立感染症研究所感染症情報センターのホームページを御覧ください。<http://www.idsc.nih.go.jp>

# 佐賀県感染症発生動向調査週報

http://www.kansen.pref.saga.jp

佐賀県感染症情報センター

全数届出の感染症 (佐賀県)

別紙参照

## 佐賀県感染症発生動向調査

定点報告 (五類感染症 (週報分))

平成20年第14週 平成20年3月31日 (月) ~ 平成20年4月6日 (日)

定点種別 (定点数)	管轄保健福祉 事務所 病名	佐賀中部	鳥栖	唐津	伊万里	杵藤	計	前週	全国 (第13週)
インフルエンザ (39)	インフルエンザ (鳥インフルエンザを除く)	27 2.08	19 3.80	75 10.71	18 3.60	26 2.89	165 4.23	220 5.64	7903 1.68
小児科 (23)	RSウイルス感染症							2 0.09	409 0.14
	咽頭結膜熱	2 0.25	15 5.00		1 0.33	2 0.40	20 0.87	13 0.57	843 0.28
	A群溶血性レンサ球菌咽頭炎	12 1.50	20 6.67	2 0.50	8 2.67	8 1.60	50 2.17	49 2.13	5600 1.87
	感染性胃腸炎	38 4.75	31 10.33	11 2.75	9 3.00	49 9.80	138 6.00	184 8.00	26973 8.99
	水痘	12 1.50	6 2.00	12 3.00	4 1.33	7 1.40	41 1.78	50 2.17	5185 1.73
	手足口病	2 0.25				2 0.40	4 0.17	3 0.13	495 0.16
	伝染性紅斑								414 0.14
	突発性発しん	5 0.63	7 2.33	9 2.25	2 0.67		23 1.00	17 0.74	1682 0.56
	百日咳								109 0.04
	ヘルパンギーナ	1 0.13					1 0.04	1 0.04	132 0.04
流行性耳下腺炎	7 0.88	4 1.33	19 4.75		9 1.80	39 1.70	37 1.61	1024 0.34	
眼科 (4)	急性出血性結膜炎								23 0.03
	流行性角結膜炎								518 0.77
基幹 (6)	細菌性髄膜炎								5 0.01
	無菌性髄膜炎								8 0.02
	マイコプラズマ肺炎	1 0.50					1 0.17	4 0.67	206 0.45
	クラミジア肺炎 (オウム病を除く)								10 0.02

インフルエンザは、小児科定点 + 内科定点。

細字は定点当たり患者数

佐賀県感染症発生動向調査(定点報告:五類感染症)

平成20年第14週 平成20年3月31日(月)~平成20年4月6日(日)

インフルエンザ 定点	インフルエンザ(鳥インフルエンザを除く)	小児科 定点	RSウイルス 感染症	咽頭結膜 熱	A群溶血 性レンサ 球菌咽頭 炎	感染性胃 腸炎	水痘	手足口病	伝染性紅 斑	突発性発 しん	百日咳	ヘルパン ギーナ	流行性耳 下腺炎	眼科・基幹 定点	急性出血 性結膜炎	流行性角 結膜炎	細菌性髄 膜炎	無菌性髄 膜炎	マイコプラ ズマ肺炎	クラミジア 肺炎(オウ ム病を除 く)	
0~5ヶ月	2	0~5ヶ月				1	1			2				0~5ヶ月							
6~11ヶ月	4	6~11ヶ月				10	3			13				6~11ヶ月							
1歳	20	1歳		2	2	32	12	1		7		1	1	1歳							
2歳	30	2歳		6	2	21	7	2					5	2歳							
3歳	13	3歳		4	9	10	6			1			11	3歳							
4歳	10	4歳		3	9	7	8	1					8	4歳							
5歳	7	5歳		2	8	12	2						5	5歳							
6歳	9	6歳		2	4	7	1						6	6歳						1	
7歳	5	7歳			11	9							1	7歳							
8歳	6	8歳			2	7	1						1	8歳							
9歳	4	9歳			1	4								9歳							
10歳~14歳	7	10歳~14歳		1	2	10								10歳~14歳							
15歳~19歳	6	15歳~19歳				1								15歳~19歳							
20歳~29歳	11	20歳以上				7							1	20歳~29歳							
30歳~39歳	11													30歳~39歳							
40歳~49歳	6													40歳~49歳							
50歳~59歳	8													50歳~59歳							
60歳~69歳	5													60歳~69歳							
70歳~79歳	1													70歳以上							
80歳以上																					
合計	165	合計		20	50	138	41	4		23		1	39	合計							1
前期計	220	前期計	2	13	49	184	50	3		17		1	37	前期計							4
当期間/前	0.75	当期間/前		1.54	1.02	0.75	0.82	1.33	***	1.35	***	1	1.05	当期間/前	***	***	***	***		0.25	***
増減数	-55	増減数	-2	7	1	-46	-9	1		6			2	増減数							-3

\*\*\*は前期計が"0"のとき



全数届出の感染症 (佐賀県) 平成20年第14週 平成20年3月31日 (月)~平成20年4月6日 (日)

疾病名		結核 (二類感染症)		
患者 *1	1名 (60歳代女性)	1名 (70歳代男性)*2	1名 (30歳代男性)	
(住所地)	(鳥栖保健福祉事務所管内)	(唐津保健福祉事務所管内)	(杵藤保健福祉事務所管内)	
無症状病原体保有者	0名	0名	0名	
感染原因・感染経路	不明	不明	不明	
平成20年届出累計	44名 (今週 3名)			
平成19年	同 期	1名		
	届出累計	152名		

\*1 個別に届出されたもので、各患者間に関連はありません

\*2 診断は第13週

疾病名		アメーバ赤痢 (五類感染症)
患者	1名 (70歳代男性)	
感染原因・感染経路	不明	
平成20年届出累計	1名	
平成19年	同 期	1名
	届出累計	4名