

佐賀県感染症発生動向調査週報

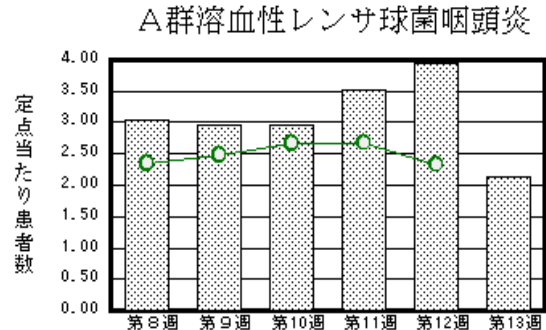
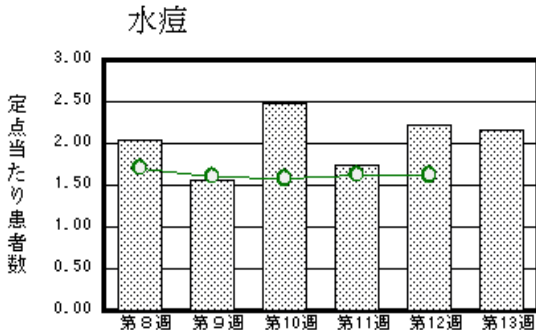
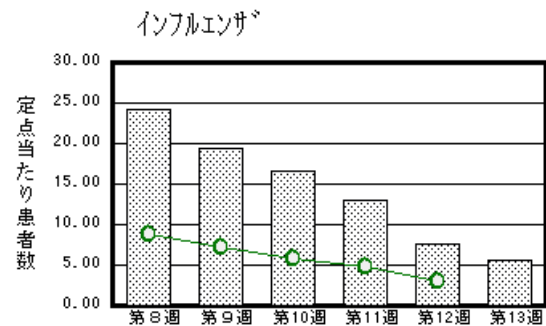
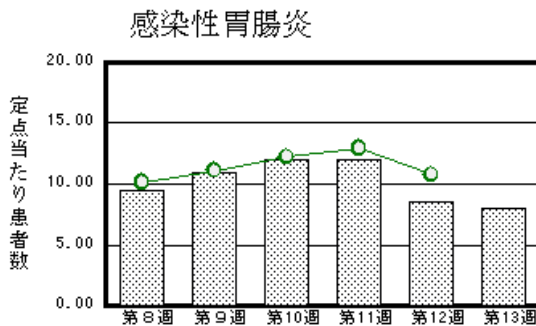
平成20年第13週 平成20年3月24日(月)～平成20年3月30日(日)

<http://www.kansen.pref.saga.jp>

佐賀県感染症情報センター

注目疾患の動向

- 【報告数の多い疾患】 インフルエンザ(220名) 感染性胃腸炎(184名) 水痘(50名)
A群溶血性レンサ球菌咽頭炎(49名) 流行性耳下腺炎(37名)
- 【インフルエンザ】患者報告数が減少しましたが(294名 220名 迅速診断キットでA型208名、B型11名、A型とB型の重複型1名) 全国平均より多い状況が続いています。3月25日に病原体定点から提供された検体からインフルエンザウイルスAノリ型(AH1)1件が検出されています。日ごろから十分な睡眠とバランスのよい食事を心がけ、感染予防に努めましょう。詳しくは佐賀県感染症情報センターのホームページを御覧ください。
<http://www.kansen.pref.saga.jp/influenza/influenza.html>
- 【感染性胃腸炎】患者報告数が減少しましたが(196名 184名) 多い状況が続いています。詳しくは佐賀県感染症情報センターのホームページを御覧ください。
<http://www.kansen.pref.saga.jp/kakotopics/kakotopics/kanssensseihp0803/tem.html>



棒グラフは佐賀県、折れ線グラフは全国の数値を表しています。

各疾患の動向グラフについては佐賀県感染症情報センターのホームページを御覧ください。 <http://www.kansen.pref.saga.jp>

全国版感染症週報 (DWR) 2008年第11週号 (3月10日～3月16日) 要点

・ 発生動向総覧	< 第11週 > 感染性胃腸炎の定点当たり報告数は8週以降増加が続いており 過去5年間の同時期と比較してかなり多い / その他最新動向
・ 注目すべき感染症	< 2月 > 性感染症・薬剤耐性菌感染症について
・ 病原体情報	< 麻しん > 第11週の報告数は435例で、神奈川県、東京都、北海道の順に感染症報告が多かった
・ 速報	インフルエンザウイルス2007/08シーズン / 感染性胃腸炎関連ウイルス2007/08シーズン
・ 海外感染症情報	高知県におけるアデノウイルスの検出状況
・ 感染症の話	< 今週は該当記事はありません >
	< 今週はお休みです >

詳細は国立感染症研究所感染症情報センターのホームページを御覧ください。 <http://www.idsc.nih.go.jp>

佐賀県感染症発生動向調査週報

http://www.kansen.pref.saga.jp

佐賀県感染症情報センター

全数届出の感染症 (佐賀県)

疾病名		結核 (二類感染症)	腸管出血性大腸菌感染症 (O26)* (三類感染症)
患者 (住所地)		1名 (70歳代女性) (鳥栖保健福祉事務所管内)	()
無症状病原体保有者		0名	1名
感染原因・感染経路		不明	調査中
平成20年届出累計		41名 (今週 1名)	3件78名(今週0件1名)
平成19年	同 期	感染症法改正により平成19年4月1日 から、二類感染症に指定されました。	1件4名
	届出累計	152名	25件47名

* 第10週届出関連 (オーストラリアへの修学旅行 3月13日記者発表分)

佐賀県感染症発生動向調査

定点報告 (五類感染症 (週報分))

平成20年第13週 平成20年3月24日 (月) ~ 平成20年3月30日 (日)

定点種別 (定点数)	管轄保健福祉 事務所 病名	佐賀中部	鳥栖	唐津	伊万里	杵藤	計	前週	全国 (第12週)
		インフルエンザ (39)	インフルエンザ (鳥インフルエンザ を除く)	63 4.85	16 3.20	73 10.43	28 5.60	40 4.44	220 5.64
小児科 (23)	RSウイルス感 染症		1 0.33		1 0.33		2 0.09	3 0.13	396 0.13
	咽頭結膜熱	2 0.25	9 3.00			2 0.40	13 0.57	12 0.52	823 0.27
	A群溶血性レン サ球菌咽頭炎	20 2.50	12 4.00	3 0.75	8 2.67	6 1.20	49 2.13	91 3.96	7034 2.33
	感染性胃腸炎	65 8.13	41 13.67	10 2.50	11 3.67	57 11.40	184 8.00	196 8.52	32441 10.75
	水痘	4 0.50	19 6.33	15 3.75	3 1.00	9 1.80	50 2.17	51 2.22	4896 1.62
	手足口病	1 0.13		1 0.25		1 0.20	3 0.13	4 0.17	486 0.16
	伝染性紅斑								400 0.13
	突発性発しん	6 0.75	2 0.67	3 0.75	4 1.33	2 0.40	17 0.74	20 0.87	1722 0.57
	百日咳								68 0.02
	ヘルパンギーナ	1 0.13					1 0.04	1 0.04	140 0.05
流行性耳下腺炎	13 1.63	1 0.33	17 4.25			6 1.20	37 1.61	940 0.31	
眼科 (4)	急性出血性結膜炎								22 0.03
	流行性角結膜炎								491 0.73
基幹 (6)	細菌性髄膜炎								8 0.02
	無菌性髄膜炎							1 0.17	3 0.01
	マイコプラズマ肺炎	3 1.50				1 1.00	4 0.67	1 0.17	172 0.37
	クラミジア肺炎 (オウム病を除く)								9 0.02

インフルエンザは、小児科定点 + 内科定点。

細字は定点当たり患者数

佐賀県感染症発生動向調査(定点報告:五類感染症)

平成20年第13週 平成20年3月24日(月)~平成20年3月30日(日)

インフルエンザ 定点	インフルエンザ(鳥インフルエンザを除く)	小児科 定点	RSウイルス感染症	咽頭結膜熱	A群溶血性レンサ球菌咽頭炎	感染性胃腸炎	水痘	手足口病	伝染性紅斑	突発性発しん	百日咳	ヘルパンギーナ	流行性耳下腺炎	眼科・基幹 定点	急性出血性結膜炎	流行性角結膜炎	細菌性髄膜炎	無菌性髄膜炎	マイコプラズマ肺炎	クラミジア肺炎(オウム病を除く)	
0~5ヶ月		0~5ヶ月				4	2			1				0~5ヶ月							
6~11ヶ月	7	6~11ヶ月	2			14	3			12				6~11ヶ月							
1歳	20	1歳		4	1	38	15	2		4			3	1歳						1	
2歳	15	2歳		4	3	33	14					1	3	2歳							
3歳	15	3歳		1	4	19	6						11	3歳						1	
4歳	11	4歳				9	15	5					8	4歳							
5歳	17	5歳				13	15	3	1				4	5歳							
6歳	9	6歳		1	5	7	2						4	6歳							
7歳	15	7歳			5	6							2	7歳						1	
8歳	15	8歳		1	5	8							1	8歳							
9歳	12	9歳		1	1	7								9歳							
10歳~14歳	29	10歳~14歳		1	3	10								10歳~14歳							
15歳~19歳	13	15歳~19歳				3								15歳~19歳							
20歳~29歳	12	20歳以上				5							1	20歳~29歳						1	
30歳~39歳	13													30歳~39歳							
40歳~49歳	10													40歳~49歳							
50歳~59歳	2													50歳~59歳							
60歳~69歳	4													60歳~69歳							
70歳~79歳														70歳以上							
80歳以上	1																				
合計	220	合計	2	13	49	184	50	3		17		1	37	合計						4	
前期計	294	前期計	3	12	91	196	51	4		20		1	19	前期計					1	1	
当期間/前	0.75	当期間/前	0.67	1.08	0.54	0.94	0.98	0.75	***	0.85	***	1	1.95	当期間/前	***	***	***		4	***	
増減数	-74	増減数	-1	1	-42	-12	-1	-1		-3			18	増減数					-1	3	

***は前期計が"0"のとき

