

佐賀県感染症発生動向調査週報

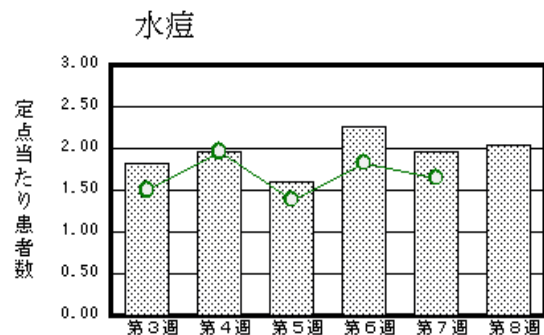
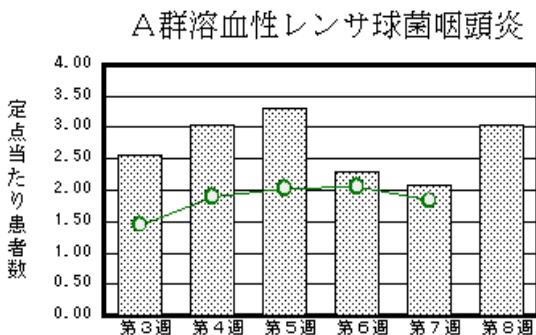
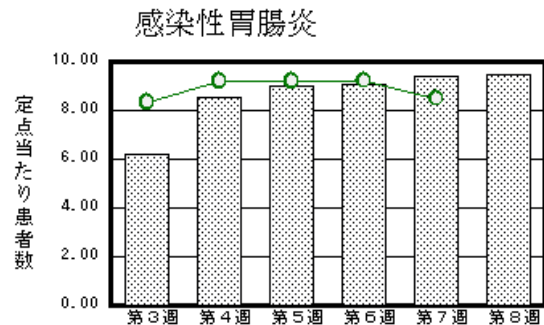
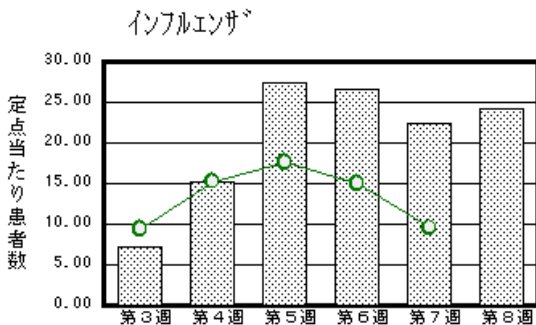
平成20年第8週 平成20年2月18日(月)～平成20年2月24日(日)

<http://www.kansen.pref.saga.jp>

佐賀県感染症情報センター

注目疾患の動向

- 【報告数の多い疾患】 インフルエンザ (946名) 感染性胃腸炎 (218名) A群溶血性レンサ球菌咽頭炎 (70名) 水痘 (47名) 流行性耳下腺炎(26名)
- 【インフルエンザ】患者報告数が増加しました (875名 946名 迅速診断キットでA型928名、B型18名)。注意報も継続しています。2月18日に病原体定点から提供された検体からインフルエンザウイルスAノコ連型 (AH1)1件が検出されています。日ごろから十分な睡眠とバランスのよい食事を心がけ、うがい、手洗い等感染予防に努めましょう。詳しくは佐賀県感染症情報センターのホームページを御覧ください。
<http://www.kansen.pref.saga.jp/influenza/influenza.html>
- 【A群溶血性レンサ球菌咽頭炎】患者報告数が増加しました (48名 70名)。過去5年間の同時期と比較して患者報告数が多くなっています。



棒グラフは佐賀県、折れ線グラフは全国の数値を表しています。

各疾患の動向グラフについては佐賀県感染症情報センターのホームページを御覧ください。 <http://www.kansen.pref.saga.jp>

全国版感染症週報 (IDWR) 2008年第6週号 (2月4日～2月10日) 要点

・ 発生動向総覧	< 第6週 > 感染性胃腸炎の定点当たり報告数は微増し、過去5年間の同時期と比較してやや多い / その他最新動向
・ 注目すべき感染症	< 麻しん > 第6週の報告数は314例で、神奈川県、北海道、福岡県の順に報告が多かった
・ 病原体情報	インフルエンザウイルス2007/08シーズン / 感染性胃腸炎関連ウイルス2007/08シーズン
・ 速報	< 今週は該当記事はありません >
・ 海外感染症情報	インドネシアでの鳥インフルエンザ流行状況 / ベトナムでの鳥インフルエンザ流行状況
・ 感染症の話	< 今週はお休みです >

詳細は国立感染症研究所感染症情報センターのホームページを御覧ください。 <http://www.idsc.nih.go.jp>

佐賀県感染症発生動向調査週報

http://www.kansen.pref.saga.jp

佐賀県感染症情報センター

全数届出の感染症 (佐賀県)

疾病名	結核 (二類感染症)		
患者 (住所地)	1名 (60歳代女性) (鳥栖保健福祉事務所管内)	3名 (80歳代男性、70歳代女性、20歳代女性) (佐賀中部保健福祉事務所管内)	2名 (70歳代男性、60歳代女性) (杵藤保健福祉事務所管内)
無症状病原体保有者	0名	0名	0名
感染原因・感染経路	不明	不明	不明
平成20年届出累計	31名 (今週 6名)		
平成19年 同期 届出累計	感染症法改正により平成19年4月1日から、二類感染症に指定されました。 152名		

佐賀県感染症発生動向調査

定点報告 (五類感染症 (週報分))

平成20年第8週 平成20年2月18日 (月) ~ 平成20年2月24日 (日)

定点種別 (定点数)	管轄保健福祉 事務所 病名	佐賀中部	鳥栖	唐津	伊万里	杵藤	計	前週	全国 (第7週)
インフルエンザ (39)	インフルエンザ (鳥インフルエンザを除く)	296 22.77	120 24.00	147 21.00	100 20.00	283 31.44	946 24.26	875 22.44	45278 9.51
小児科 (23)	RSウイルス感染症		1 0.33			2 0.40	3 0.13	6 0.26	875 0.29
	咽頭結膜熱	3 0.38	4 1.33		2 0.67	1 0.20	10 0.43	6 0.26	614 0.20
	A群溶血性レンサ球菌咽頭炎	8 1.00	28 9.33	6 1.50	14 4.67	14 2.80	70 3.04	48 2.09	5523 1.83
	感染性胃腸炎	82 10.25	32 10.67	48 12.00	6 2.00	50 10.00	218 9.48	216 9.39	25699 8.50
	水痘	5 0.63	5 1.67	13 3.25	5 1.67	19 3.80	47 2.04	45 1.96	4998 1.65
	手足口病	1 0.13	2 0.67				3 0.13		395 0.13
	伝染性紅斑	2 0.25				1 0.20	3 0.13	1 0.04	316 0.10
	突発性発しん	8 1.00	8 2.67	4 1.00	5 1.67	1 0.20	26 1.13	16 0.70	1520 0.50
	百日咳								42 0.01
	ヘルパンギーナ							1 0.04	55 0.02
	流行性耳下腺炎		2 0.67	8 2.00		5 1.00	15 0.65	28 1.22	767 0.25
眼科 (4)	急性出血性結膜炎								19 0.03
	流行性角結膜炎								440 0.66
基幹 (6)	細菌性髄膜炎								4 0.01
	無菌性髄膜炎								3 0.01
	マイコプラズマ肺炎					3 3.00	3 0.50		190 0.41
	クラミジア肺炎 (オウム病を除く)								14 0.03

インフルエンザは、小児科定点 + 内科定点。
細字は定点当たり患者数

佐賀県感染症発生動向調査(定点報告:五類感染症)

平成20年第8週 平成20年2月18日(月)~平成20年2月24日(日)

インフルエンザ 定点	インフルエンザ(鳥インフルエンザを除く)	小児科 定点	RSウイルス感染症	咽頭結膜熱	A群溶血性レンサ球菌咽頭炎	感染性胃腸炎	水痘	手足口病	伝染性紅斑	突発性発しん	百日咳	ヘルパンギーナ	流行性耳下腺炎	眼科・基幹 定点	急性出血性結膜炎	流行性角結膜炎	細菌性髄膜炎	無菌性髄膜炎	マイコプラズマ肺炎	クラミジア肺炎(オウム病を除く)	
0~5ヶ月	4	0~5ヶ月	2			2	3			2				0~5ヶ月							
6~11ヶ月	19	6~11ヶ月		1		19	3			15				6~11ヶ月							
1歳	48	1歳	1	4	2	38	7	1		9				2	1歳						
2歳	61	2歳		2	4	32	8	2	1					2	2歳						
3歳	65	3歳		2	12	20	6							5	3歳					1	
4歳	86	4歳			12	23	10							2	4歳						
5歳	94	5歳			13	17	7							4	5歳					2	
6歳	88	6歳		1	12	13	1								6歳						
7歳	56	7歳			6	12			1						7歳						
8歳	60	8歳				8									8歳						
9歳	42	9歳			3	11	1								9歳						
10歳~14歳	180	10歳~14歳			3	12	1		1						10歳~14歳						
15歳~19歳	25	15歳~19歳				3									15歳~19歳						
20歳~29歳	35	20歳以上			3	8									20歳~29歳						
30歳~39歳	45														30歳~39歳						
40歳~49歳	13														40歳~49歳						
50歳~59歳	11														50歳~59歳						
60歳~69歳	9														60歳~69歳						
70歳~79歳	4														70歳以上						
80歳以上	1																				
合計	946	合計	3	10	70	218	47	3	3	26				15	合計						3
前期計	875	前期計	6	6	48	216	45		1	16		1		28	前期計						
当期間/前	1.08	当期間/前	0.5	1.67	1.46	1.01	1.04	***	3	1.63	***		0.54	当期間/前	***	***	***	***	***	***	***
増減数	71	増減数	-3	4	22	2	2	3	2	10		-1	-13	増減数							3

***は前期計が"0"のとき

