

佐賀県感染症発生動向調査週報

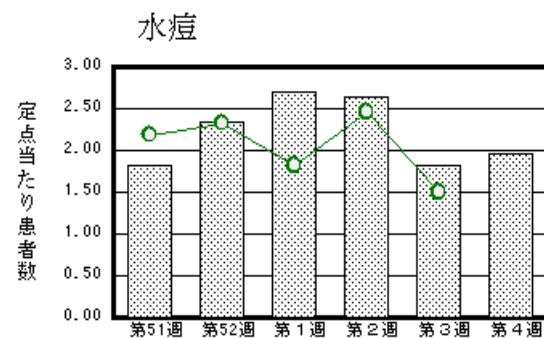
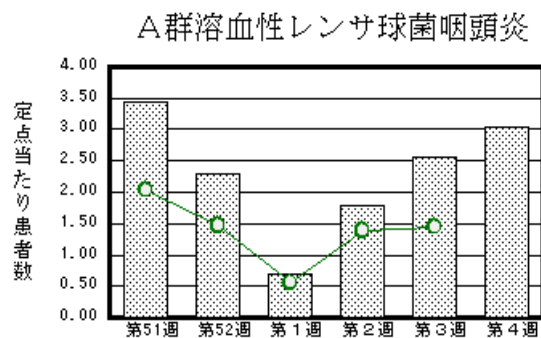
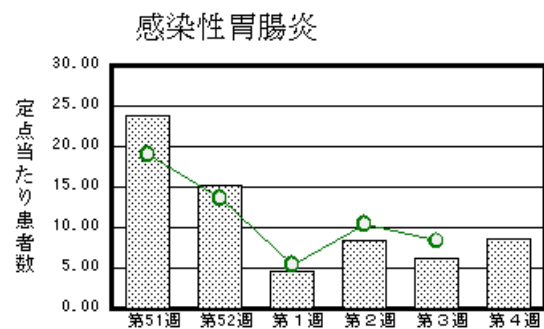
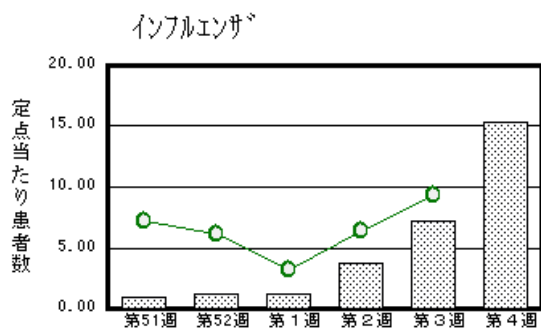
平成20年第4週 平成20年1月21日(月)～平成20年1月27日(日)

<http://www.kansen.pref.saga.jp>

佐賀県感染症情報センター

注目疾患の動向

- 【報告数の多い疾患】 インフルエンザ(596名) 感染性胃腸炎(196名) A群溶血性レンサ球菌咽頭炎(70名) 水痘(45名) 突発性発しん、流行性耳下腺炎(19名)
- 【インフルエンザ】患者報告数が増加しました(281名 596名 迅速診断キットでA型589名、B型5名、A型とB型の重複型1名)。1月22日から28日に病原体定点から提供された検体からインフルエンザウイルスAソ連型(AH1)が13件とB型1件が検出されました。日ごろから十分な睡眠とバランスのよい食事を心がけ、うがい、手洗い等感染予防に努めましょう。詳しくは佐賀県感染症情報センターのホームページを御覧ください。
<http://www.kansen.pref.saga.jp/influenza/influenza.html>
- 【麻しん】患者報告(1名)がありました。感染予防等については、佐賀県感染症情報センターのホームページを御覧ください。<http://www.kansen.pref.saga.jp/kakotopics/kakotopics/masinn0801/index.html>



棒グラフは佐賀県、折れ線グラフは全国の数値を表しています。

各疾患の動向グラフについては佐賀県感染症情報センターのホームページを御覧ください。<http://www.kansen.pref.saga.jp>

全国版感染症週報 (DWR)

2008年第1週号(12月31日～1月6日) 第2週号(1月7日～1月13日) 要点

・ 発生動向総覧	< 第1・2週 > 感染性胃腸炎の第2週の定点当たり報告数は増加し、過去5年間の同時期と比較してやや多い / その他最新動向
・ 注目すべき感染症	< インフルエンザ > 冬期休暇の影響により、定点当たり報告数は2週間連続で減少した後、第2週は6.4と増加した < 麻しん > 2008年1月1日より、これまでの定点把握から、全数把握による調査対象疾病に変更となった
・ 病原体情報	インフルエンザウイルス2007/08シーズン / 感染性胃腸炎関連ウイルス2007/08シーズン / 麻疹ウイルス2007年
・ 速報	身体障害者療護施設におけるサポウイルスによる集団嘔吐下痢症事例 - 和歌山市
・ 海外感染症情報	インドネシアでの鳥インフルエンザ流行状況
・ 感染症の話	< 今週はお休みです >

詳細は国立感染症研究所感染症情報センターのホームページを御覧ください。<http://www.idsc.nih.go.jp>

佐賀県感染症発生動向調査週報

http://www.kansen.pref.saga.jp

佐賀県感染症情報センター

全数届出の感染症 (佐賀県)

疾病名	結核 (二類感染症)		麻疹 (五類感染症)
患者* (住所地)	2名(80歳代男性) (佐賀中部保健福祉事務所管内)	1名(30歳代女性) (鳥栖保健福祉事務所管内)	小学校低学年 ()
無症状病原体保有者	0名	0名	
感染原因・感染経路	不明	不明	不明
平成20年届出累計	14名(今週 3名)		2名
平成19年 同 期	感染症法改正により平成19年4月1日から、二類感染症に指定されました。		平成20年1月1日より全数報告となりました
届出累計	152名		

* 個別に届出されたもので、各患者間に関連はありません 疑似症患者も含む

佐賀県感染症発生動向調査

定点報告(五類感染症(週報分))

平成20年第4週 平成20年1月21日(月)~平成20年1月27日(日)

定点種別 (定点数)	管轄保健福祉 事務所 病名	佐賀中部	鳥栖	唐津	伊万里	杵藤	計	前週	全国 (第3週)
		インフルエンザ (39)	インフルエンザ (鳥インフルエンザを除く)	172 13.23	70 14.00	90 12.86	35 7.00	229 25.44	596 15.28
小児科 (23)	RSウイルス感染症	3 0.38	2 0.67		3 1.00	3 0.60	11 0.48	21 0.91	1475 0.49
	咽頭結膜熱	1 0.13	5 1.67		4 1.33		10 0.43	11 0.48	552 0.18
	A群溶血性レンサ球菌咽頭炎	9 1.13	32 10.67	11 2.75	9 3.00	9 1.80	70 3.04	59 2.57	4378 1.45
	感染性胃腸炎	70 8.75	41 13.67	24 6.00	24 8.00	37 7.40	196 8.52	143 6.22	25137 8.32
	水痘	10 1.25	19 6.33	2 0.50	1 0.33	13 2.60	45 1.96	42 1.83	4533 1.50
	手足口病		4 1.33		2 0.67	2 0.40	8 0.35	21 0.91	495 0.16
	伝染性紅斑							2 0.09	611 0.20
	突発性発しん	5 0.63	4 1.33	2 0.50	3 1.00	5 1.00	19 0.83	19 0.83	1826 0.60
	百日咳								52 0.02
	ヘルパンギーナ	1 0.13					1 0.04	1 0.04	80 0.03
流行性耳下腺炎	3 0.38		15 3.75			1 0.20	19 0.83	14 0.61	736 0.24
眼科 (4)	急性出血性結膜炎								10 0.02
	流行性角結膜炎					1 1.00	1 0.25		373 0.56
基幹 (6)	細菌性髄膜炎								7 0.02
	無菌性髄膜炎								4 0.01
	マイコプラズマ肺炎	2 1.00				1 1.00	3 0.50	5 0.83	167 0.36
	クラミジア肺炎 (オウム病を除く)								11 0.02

インフルエンザは、小児科定点 + 内科定点。

細字は定点当たり患者数

佐賀県感染症発生動向調査 (定点報告 :五類感染症)

平成20年第4週 平成20年1月21日(月)~平成20年1月27日(日)

インフルエンザ 定点	インフルエンザ(鳥インフルエンザを除く)	小児科 定点	RSウイルス感染症	咽頭結膜熱	A群溶血性レンサ球菌咽頭炎	感染性胃腸炎	水痘	手足口病	伝染性紅斑	突発性発疹	百日咳	ヘルパンギーナ	流行性耳下腺炎	眼科・基幹 定点	急性出血性結膜炎	流行性角結膜炎	細菌性髄膜炎	無菌性髄膜炎	マイコプラズマ肺炎	クラミジア肺炎(オウム病を除く)	
0~5ヶ月	2	0~5ヶ月	3			2	1							0~5ヶ月							
6~11ヶ月	8	6~11ヶ月	4			8	2			13				6~11ヶ月							
1歳	19	1歳	2	4	1	21	12	4		6				1	1歳						
2歳	30	2歳	2	1	1	14	12	2						5	2歳					1	
3歳	35	3歳		2	2	18	7	1				1		3	3歳					1	
4歳	53	4歳				15	16	2						3	4歳						
5歳	75	5歳		2	10	14	4	1						3	5歳						
6歳	73	6歳		1	14	17	3								6歳						
7歳	69	7歳				7	13							1	7歳						
8歳	40	8歳				3	9								8歳						
9歳	40	9歳				4	11	2							9歳						
10歳~14歳	62	10歳~14歳				9	29							2	10歳~14歳					1	
15歳~19歳	14	15歳~19歳					3								15歳~19歳						
20歳~29歳	14	20歳以上				4	21							1	20歳~29歳						
30歳~39歳	44														30歳~39歳		1				
40歳~49歳	13														40歳~49歳						
50歳~59歳	2														50歳~59歳						
60歳~69歳	2														60歳~69歳						
70歳~79歳	1														70歳以上						
80歳以上																					
合計	596	合計	11	10	70	196	45	8		19		1	19	合計		1				3	
前期計	281	前期計	21	11	59	143	42	21	2	19		1	14	前期計						5	
当期間/前	2.12	当期間/前	0.52	0.91	1.19	1.37	1.07	0.38		1	***	1	1.36	当期間/前	***	***	***	***		0.6	***
増減数	315	増減数	-10	-1	11	53	3	-13	-2				5	増減数		1				-2	

***は前期計が"0"のとき

