

佐賀県感染症発生動向調査週報・月報

平成20年 第2週 平成20年1月7日(月)~平成20年1月13日(日)

平成19年 12月 平成19年12月1日(土)~平成19年12月31日(月)

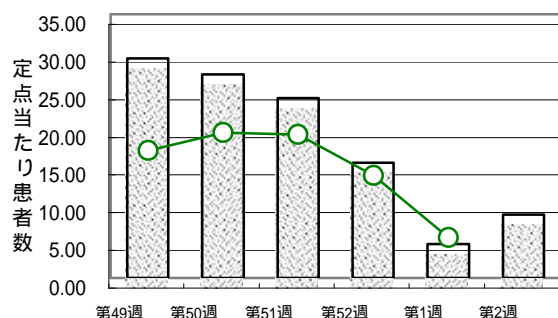
<http://www.kansen.pref.saga.jp>

佐賀県感染症情報センター

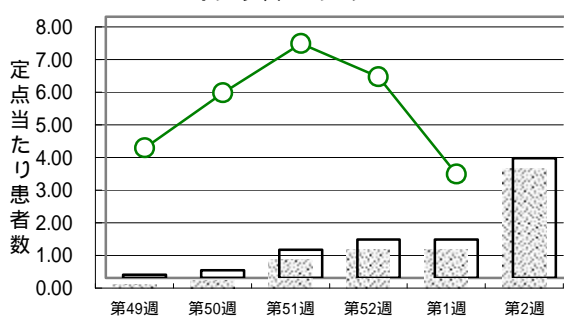
注目疾患の動向

- 【報告数の多い疾患】 感染性胃腸炎(194名) インフルエンザ(143名) 水痘(61名)
A群溶血性レンサ球菌咽頭炎(41名) RSウイルス感染症(26名)
- 【インフルエンザ】患者報告数が増加しました(46名 143名 迅速診断キットでA型142名)。佐賀県で今季初休園になった武雄市の明信幼稚園の検体から、インフルエンザウイルスAノリ型(AH1)4件が検出されました。また、1月9日と10日に病原体定点から提供された3検体からAノリ型(AH1)が2件、A香港型(AH3)が1件検出されました。これから本格的な流行の時期を迎えますので、日ごろから十分な睡眠とバランスのよい食事を心がけ、うがい、手洗い等感染予防に努めましょう
- 【感染性胃腸炎】患者報告数が増加しました(104名 194名)。1月7日と9日に病原体定点から提供された2検体からノロウイルスが検出されました。手洗いや食材の十分な加熱等を心がけ予防に努めましょう

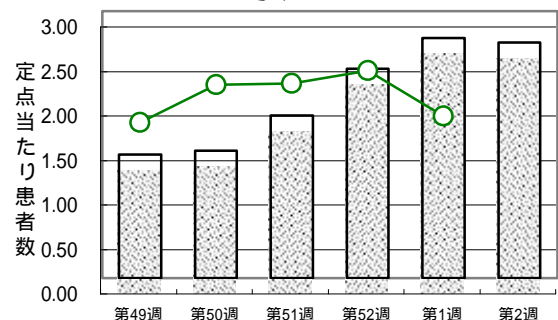
感染性胃腸炎



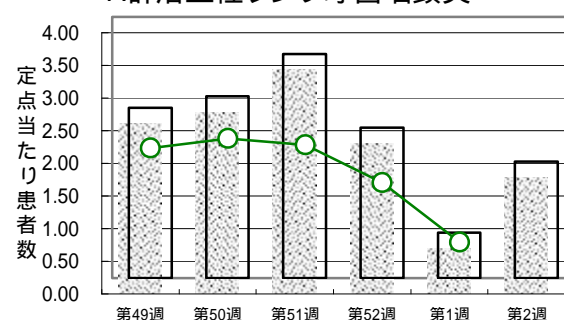
インフルエンザ



水痘



A群溶血性レンサ球菌咽頭炎



棒グラフは佐賀県、折れ線グラフは全国の数値を表しています。

全国版感染症週報 (DWR) 2007年第51週号 (12月17日~12月23日) 要点

・ 発生動向総覧	< 第51週 > 感染性胃腸炎の定点当たり報告数は減少したが、過去5年間の同時期と比較してやや多い / その他最新動向
・ 注目すべき感染症	< インフルエンザ > 定点当たり報告数は第42週以降増加が続いており、第51週は7.2であった < 麻疹 > 第51週の報告数は8道府県から46例と週連続で増加した
・ 病原体情報	インフルエンザウイルス2007/08シーズン / 感染性胃腸炎関連ウイルス2007/08シーズン
・ 速報	2007/08シーズンのインフルエンザウイルスAH1亜型とAH3亜型の分離 - 富山県
・ 海外感染症情報	エジプトでの鳥インフルエンザ流行状況 / インドネシアでの鳥インフルエンザ流行状況 / パキスタンでの鳥インフルエンザ流行状況 / ベトナムでの鳥インフルエンザ流行状況
・ 感染症の話	< 今週はお休みです >

詳細は国立感染症研究所感染症情報センターのホームページを御覧ください。 <http://www.idsc.nih.go.jp>

佐賀県感染症発生動向調査速報

http://www.kansen.pref.saga.jp

佐賀県感染症情報センター

全数届出の感染症 (佐賀県)

別紙参照

佐賀県感染症発生動向調査

定点報告 : 五類感染症 (週報分)

平成20年第2週 平成20年1月7日 (月) ~ 平成20年1月13日 (日)

定点種別 (定点数)	管轄保健福祉 事務所 病名	佐賀中部		鳥栖		唐津		伊万里		杵藤		計	前週	全国 (第1週)			
		患者数	100人あたり	患者数	100人あたり	患者数	100人あたり	患者数	100人あたり	患者数	100人あたり						
インフルエンザ (39)	インフルエンザ (鳥インフルエンザを除く)	39	3.00	26	5.20	32	4.57	14	2.80	32	3.56	143	3.67	46	1.18	14574	3.18
小児科 (23)	RSウイルス感染症	7	0.88	10	3.33			4	1.33	5	1.00	26	1.13	14	0.61	1671	0.58
	咽頭結膜熱	4	0.50	7	2.33			8	2.67	1	0.20	20	0.87	11	0.48	390	0.13
	A群溶血性レンサ球菌咽頭炎	8	1.00	19	6.33	8	2.00			6	1.20	41	1.78	16	0.70	1585	0.55
	感染性胃腸炎	68	8.50	31	10.33	25	6.25	19	6.33	51	10.20	194	8.43	104	4.52	15494	5.35
	水痘	12	1.50	16	5.33	15	3.75	6	2.00	12	2.40	61	2.65	62	2.70	5264	1.82
	手足口病	2	0.25	6	2.00							8	0.35	2	0.09	278	0.10
	伝染性紅斑	1	0.13									1	0.04			288	0.10
	突発性発しん	6	0.75	5	1.67	3	0.75			2	0.40	16	0.70	5	0.22	700	0.24
	百日咳															19	0.01
	ヘルパンギーナ															43	0.01
流行性耳下腺炎	3	0.38			6	1.50			5	1.00	14	0.61	5	0.22	506	0.17	
眼科 (4)	急性出血性結膜炎															7	0.01
	流行性角結膜炎															234	0.37
基幹 (6)	細菌性髄膜炎															7	0.02
	無菌性髄膜炎													1	0.17	3	0.01
	マイコプラズマ肺炎													2	0.33	137	0.30
	クラミジア肺炎 (オウム病を除く)			1	1.00							1	0.17			11	0.02

インフルエンザは、小児科定点 + 内科定点。

細字は定点当たり患者数

佐賀県感染症発生動向調査 (定点報告 :五類感染症)

平成20年第2週 平成20年1月7日(月)~平成20年1月13日(日)

インフルエンザ 定点	インフルエンザ (鳥インフルエンザを除く)	小児科 定点	RSウイルス 感染症	咽頭結 膜熱	A群溶 血性レ ンサ球 菌咽頭 炎	感染性 胃腸炎	水痘	手足口 病	伝染性 紅斑	突発性 発しん	百日咳	ヘルパ ンギー ナ	流行性 耳下腺 炎	眼科・基幹 定点	急性出血 性結膜炎	流行性角 結膜炎	細菌性髄 膜炎	無菌性髄 膜炎	マイコプ ラズマ肺 炎	クラミジア 肺炎(オ ウム病を 除く)	
0~5ヶ月		0~5ヶ月	6			1	4							0~5ヶ月							
6~11ヶ月	10	6~11ヶ月	4	2		12	5	1		10				6~11ヶ月							
1歳	7	1歳	11	8	2	26	12	5		6				3	1歳						
2歳	8	2歳	4	6	3	18	4	1						2	2歳						
3歳	12	3歳	1	2	8	16	17							1	3歳						
4歳	12	4歳			8	13	5							2	4歳						
5歳	15	5歳		2	6	13	5	1						1	5歳						
6歳	9	6歳			4	15	5		1					4	6歳						
7歳	7	7歳			1	12	2							1	7歳						
8歳	7	8歳			3	9									8歳						
9歳	2	9歳			1	16	1								9歳						
10歳~14歳	14	10歳~14歳			5	27	1								10歳~14歳						1
15歳~19歳	5	15歳~19歳				8									15歳~19歳						
20歳~29歳	15	20歳以上				8									20歳~29歳						
30歳~39歳	9														30歳~39歳						
40歳~49歳	6														40歳~49歳						
50歳~59歳															50歳~59歳						
60歳~69歳	3														60歳~69歳						
70歳~79歳	2														70歳以上						
80歳以上																					
合計	143	合計	26	20	41	194	61	8	1	16			14	合計							1
前期計	46	前期計	14	11	16	104	62	2		5			5	前期計					1	2	
当期間/前	3.11	当期間/前	1.86	1.82	2.56	1.87	0.98	4.00	***	3.20	***	***	2.80	当期間/前	***	***	***				***
増減数	97	増減数	12	9	25	90	-1	6	1	11			9	増減数					-1	-2	1

***は前期計が"0"のとき

佐賀県感染症発生動向調査 (定点報告 :五類感染症月報分)

平成19年12月

[患者数 :人]

	STD 定点数	性器クラミジア		性器ヘルペス		尖圭コンジローマ		淋菌感染症		合計		基幹 定点数	メチシリン耐性黄色ブドウ球菌感染症	ペニシリン耐性肺炎球菌感染症	薬剤耐性緑膿菌感染症	合計		
		男	女	男	女	男	女	男	女	男	女							
佐賀中部	3	4	1	1	3			5		10	4	2	/					
鳥栖	1					1				1		1						
唐津	1				2						2	1						
伊万里	1	8						2		10		1						
杵藤	1		2								2	1						
合計	7	12	3	1	5	1		7		21	8	6		18	5			23
前期計		14	6	3	6		1	5	1	22	14		26	6			32	
当期間/前期		0.86	0.5	0.33	0.83	***		1.4		0.95	0.57		0.69	0.83	***		0.72	
増減数		-2	-3	-2	-1	1	-1	2	-1	-1	-6		-8	-1			-9	

[定点当たり患者数 :人/定点]

	STD 定点数	性器クラミジア		性器ヘルペス		尖圭コンジローマ		淋菌感染症		合計		基幹 定点数	メチシリン耐性黄色ブドウ球菌感染症	ペニシリン耐性肺炎球菌感染症	薬剤耐性緑膿菌感染症	合計		
		男	女	男	女	男	女	男	女	男	女							
佐賀中部	3	1.33	0.33	0.33	1			1.67		3.33	1.33	2	/					
鳥栖	1					1				1		1						
唐津	1				2						2	1						
伊万里	1	8						2		10		1						
杵藤	1		2								2	1						
合計	7	1.71	0.43	0.14	0.71	0.14		1		3	1.14	6		3	0.83			3.83
全国前月	967	1.04	1.37	0.25	0.42	0.26	0.22	0.7	0.19	2.25	2.2	468	4.45	0.98	0.09		5.52	

[年齢階層別患者数 :人]

	STD	性器クラミジア		性器ヘルペス		尖圭コンジローマ		淋菌感染症		合計		基幹	メチシリン耐性黄色ブドウ球菌感染症	ペニシリン耐性肺炎球菌感染症	薬剤耐性緑膿菌感染症	合計
		男	女	男	女	男	女	男	女	男	女					
0歳														1		1
1歳～4歳														1		1
5歳～9歳																
10歳～14歳																
15歳～19歳		2								2						
20歳～24歳		2	2		1			2		4	3					
25歳～29歳		5	1		2			3		8	3		1			1
30歳～34歳					2	1				1	2					
35歳～39歳		2		1				2		5						
40歳～44歳		1								1			1			1
45歳～49歳													1			1
50歳～54歳													2			2
55歳～59歳																
60歳～64歳													1	1		2
65歳～69歳													2			2
70歳以上													10	2		12
合計		12	3	1	5	1		7		21	8		18	5		23
前期計		14	6	3	6		1	5	1	22	14		26	6		32
当期間/前期		0.86	0.5	0.33	0.83	***		1.4		0.95	0.57		0.69	0.83	***	0.72
増減数		-2	-3	-2	-1	1	-1	2	-1	-1	-6		-8	-1		-9

***は前期計が"0"のとき

全数届出の感染症 (佐賀県)

平成20年第2週 平成20年1月7日(月)~平成20年1月13日(日)

疾病名		結核 (二類感染症)			
患者 *1 (住所地)	1名 (20歳代女性)*2 (鳥栖保健福祉事務所管内)	1名 (80歳代男性) (唐津保健福祉事務所管内)	2名 (70歳代男性) (杵藤保健福祉事務所管内)		
無症状病原体保有者	0名	0名	0名	2名	
感染原因・感染経路	不明	不明	不明	不明	
平成20年届出累計	8名 (今週 6名)				
平成19年	同 期	感染症法改正により平成19年4月1日から、二類感染症に指定されました。			
	届出累計	152名			

*1 個別に届出されたもので、各患者間に関連はありません

*2 診断は第1週

疾病名		腸管出血性大腸菌感染症 (O157) (三類感染症)
患者 (住所地)	1名 (10歳代男性) 佐賀中部保健福祉事務所管内	
無症状病原体保有者	0名	
感染原因・感染経路	不明	
平成20年届出累計	1件1名 (今週1件1名)	
平成19年	同 期	0件0名
	届出累計	25件47名