

佐賀県感染症発生動向調査速報

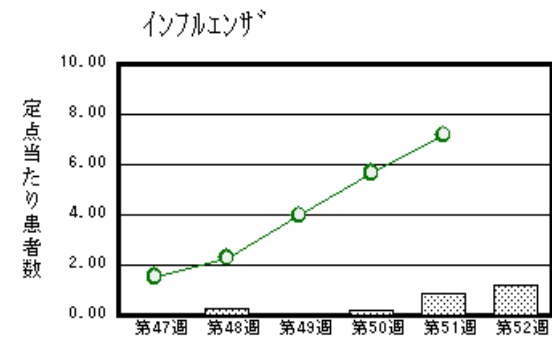
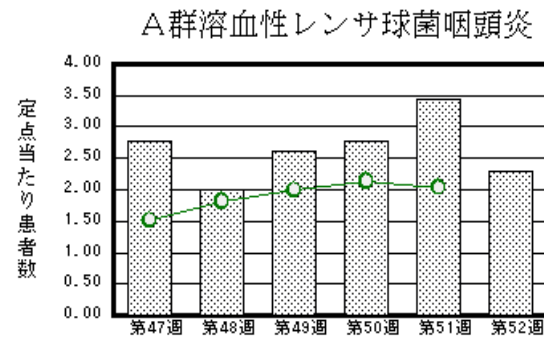
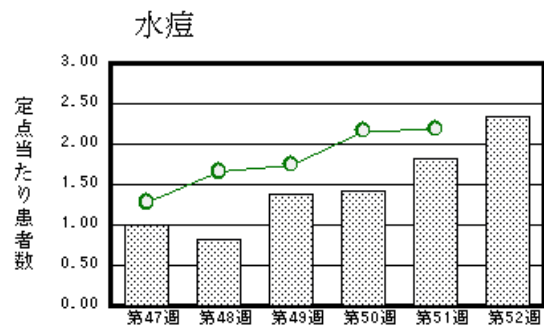
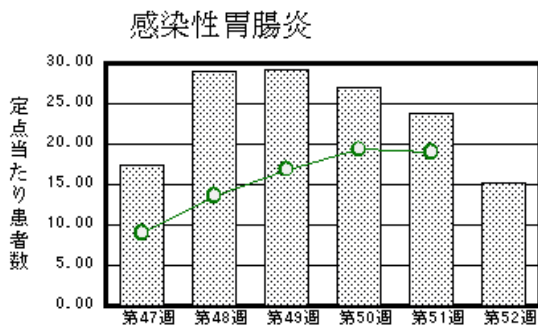
平成19年第52週 平成19年12月24日(月)～平成19年12月30日(日)

<http://www.kansen.pref.saga.jp>

佐賀県感染症情報センター

注目疾患の動向

- 【報告数の多い疾患】 感染性胃腸炎 (351名) 水痘 (64名) A群溶血性レンサ球菌咽頭炎 (53名) インフルエンザ (46名) RSウイルス感染症 (26名)
- 【インフルエンザ】患者報告数が増加しました (34名 46名 迅速診断キットでA型44名、B型2名)。定点あたりの患者数が1.18となり1.0を超えたので、佐賀県もインフルエンザの流行期に入りました。日ごろから十分な睡眠とバランスのよい食事を心がけ、うがい、手洗い等感染予防に努めましょう。詳しくは佐賀県感染症情報センターのホームページを御覧ください。 <http://www.kansen.pref.saga.jp/influenza/influenza.html>
- 【感染性胃腸炎】患者報告数は減少しました (648名 351名)が、多い状況が続いていますので注意が必要です。12月27日に病原体定点から提供された2検体からノロウイルスが検出されました。手洗いや食材の十分な加熱等を心がけ予防に努めましょう。詳しくは、佐賀県感染症情報センターのホームページを御覧ください。 <http://www.kansen.pref.saga.jp/kakotopics/kakotopics/kannsenseihp0711/tem.html>



棒グラフは佐賀県、折れ線グラフは全国の数値を表しています。

各疾患の動向グラフについては佐賀県感染症情報センターのホームページを御覧ください。 <http://www.kansen.pref.saga.jp>

全国版感染症週報 (DWR) 2007年第50週号 (12月10日～12月16日) 要点

・ 発生動向総覧	< 第50週 > A群溶血性レンサ球菌咽頭炎の定点当たり報告数は第47週以降増加が続いており 過去5年間の同時期と比較してやや多い / その他最新動向 < 11月 > 性感染症・薬剤耐性菌感染症について
・ 注目すべき感染症	< インフルエンザ > 定点当たり報告数は第42週以降増加が続いており 第50週は5.7であった < 感染性胃腸炎 > 定点当たり報告は第42週以降増加が続いており 過去5年間の同時期と比較してやや多い
・ 病原体情報	インフルエンザウイルス2007/08シーズン / 感染性胃腸炎関連ウイルス2007/08シーズン / 麻疹ウイルス2007年
・ 速報	家庭用超音波式加湿器が感染源と考えられたレジオネラ症の1例 - 新潟市
・ 海外感染症情報	インドネシアでの鳥インフルエンザ流行状況 / スーダンでのリフトバレー熱流行状況
・ 感染症の話	< 今週はお休みです >

詳細は国立感染症研究所感染症情報センターのホームページを御覧ください。 <http://www.idsc.nih.go.jp>

佐賀県感染症発生動向調査速報

http://www.kansen.pref.saga.jp

佐賀県感染症情報センター

全数届出の感染症 (佐賀県)

別紙参照

佐賀県感染症発生動向調査

定点報告 (五類感染症 (週報分))

平成19年第52週 平成19年12月24日 (月)~平成19年12月30日 (日)

定点種別 (定点数)	管轄保健福祉 事務所 病名	佐賀中部	鳥栖	唐津	伊万里	杵藤	計	前週	全国
									(第51週)
インフルエンザ (39)	インフルエンザ (鳥インフルエンザを除く)	12 0.92	4 0.80	14 2.00	7 1.40	9 1.00	46 1.18	34 0.87	34028 7.18
小児科 (23)	RSウイルス感染症	4 0.50	16 5.33		4 1.33	2 0.40	26 1.13	51 2.22	3620 1.20
	咽頭結膜熱	8 1.00	7 2.33	1 0.25	1 0.33		17 0.74	14 0.61	958 0.32
	A群溶血性レンサ球菌咽頭炎	16 2.00	19 6.33	7 1.75	8 2.67	3 0.60	53 2.30	79 3.43	6125 2.04
	感染性胃腸炎	130 16.25	73 24.33	34 8.50	34 11.33	80 16.00	351 15.26	548 23.83	57080 18.99
	水痘	20 2.50	15 5.00	6 1.50	4 1.33	9 1.80	54 2.35	42 1.83	6569 2.19
	手足口病	2 0.25	1 0.33			2 0.40	5 0.22	4 0.17	935 0.31
	伝染性紅斑								611 0.20
	突発性発しん	6 0.75	5 1.67	5 1.25	5 1.67	2 0.40	23 1.00	21 0.91	1658 0.55
	百日咳								78 0.03
	風しん								2 0.00
	ヘルパンギーナ			1 0.25			1 0.04		144 0.05
	麻しん (成人麻しんを除く)								46 0.02
	流行性耳下腺炎	4 0.50		2 0.50		8 1.60	14 0.61	9 0.39	931 0.31
眼科 (4)	急性出血性結膜炎								11 0.02
	流行性角結膜炎								405 0.61
基幹 (6)	細菌性髄膜炎							1 0.17	12 0.03
	無菌性髄膜炎								7 0.02
	マイコプラズマ肺炎	1 0.50				1 1.00	2 0.33	2 0.33	216 0.47
	クラミジア肺炎 (オウム病を除く)		1 1.00				1 0.17	1 0.17	15 0.03
	成人麻しん								9 0.02

インフルエンザは、小児科定点 + 内科定点。

細字は定点当たりの患者数

佐賀県感染症発生動向調査 (定点報告 :五類感染症)

平成19年第52週 平成19年12月24日(月)~平成19年12月30日(日)

インフルエンザ 定点	インフル エンザ (鳥イン フルエン ザを除く)	小児科 定点	RSウイ ルス感 染症	咽頭結 膜熱	A群溶 血性レ ンサ球 菌咽頭 炎	感染性 胃腸炎	水痘	手足口 病	伝染性 紅斑	突発性 発しん	百日咳	風しん	ヘルバ ンギー ナ	麻しん (成人 麻しん を除く)	流行性 耳下腺 炎	眼科・基幹 定点	急性出血 性結膜炎	流行性角 結膜炎	細菌性髄 膜炎	無菌性髄 膜炎	マイコプ ラズマ肺 炎	クラミジア 肺炎(オ ウム病を 除く)	成人麻し ん
0~5ヶ月	1	0~5ヶ月	3			5				1						0~5ヶ月							
6~11ヶ月		6~11ヶ月	7			27	2			17						6~11ヶ月							
1歳	3	1歳	10	6	2	38	10	2		5					5	1歳							
2歳	3	2歳	2	4	2	33	12								1	2歳					1		
3歳	4	3歳	3	1	5	26	10	1					1			3歳							
4歳	5	4歳	1	2	9	28	12	1							4	4歳						1	
5歳	3	5歳		3	9	36	3									5歳					1		
6歳	3	6歳			12	27	4								2	6歳							
7歳	3	7歳			3	17										7歳							
8歳	2	8歳			4	19	1								1	8歳							
9歳	2	9歳		1	4	12										9歳							
10歳~14歳	4	10歳~14歳			3	39		1							1	10歳~14歳							
15歳~19歳	2	15歳~19歳				7										15歳~19歳							
20歳~29歳	4	20歳以上				37										20歳~29歳							
30歳~39歳	4															30歳~39歳							
40歳~49歳																40歳~49歳							
50歳~59歳	2															50歳~59歳							
60歳~69歳	1															60歳~69歳							
70歳~79歳																70歳以上							
80歳以上																							
合計	46	合計	26	17	53	351	54	5		23			1		14	合計					2	1	
前期計	34	前期計	51	14	79	548	42	4		21					9	前期計			1		2	1	
当期間/前	1.35	当期間/前	0.51	1.21	0.67	0.64	1.29	1.25	***	1.1	***	***	***	***	1.56	当期間/前	***	***		***	1	1	***
増減数	12	増減数	-25	3	-26	-197	12	1		2			1		5	増減数			-1				

***は前期計が"0"のとき

全数届出の感染症 (佐賀県)

平成19年第52週 平成19年12月24日(月)~平成19年12月30日(日)

疾病名		結核 (二類感染症)		
患者 *1 (住所地)	2名 (80歳代男性、 70歳代女性)*2 (佐賀中部保健福祉事務所管内)	2名 (80歳代男性) (鳥栖保健福祉事務所管内)	1名 (40歳代女性) (伊万里保健福祉事務所管内)	
無症状病原体保有者	0名	0名	0名	
感染原因・感染経路	不明	不明	不明	
平成19年届出累計	152名 (今週 6名)*3			
平成18年	同 期	感染症法改正により平成19年4月1日から、二類感染症に指定されました。		
	届出累計			

疾病名		結核 (二類感染症)
患者 *1 (住所地)	1名 (70歳代男性) (杵藤保健福祉事務所管内)	
無症状病原体保有者	0名	
感染原因・感染経路	不明	
平成19年届出累計	152名 (今週 6名)*3	
平成18年	同 期	感染症法改正により平成19年4月1日から、二類感染症に指定されました。
	届出累計	

*1 無症状病原体保有者、疑似患者を含む 個別に届出されたもので、各患者間に関連はありません

*2 70歳代女性の診断は第51週

*3 平成19年第16週と第17週診断分がそれぞれ1件ずつ削除されたので、累計が減っています。

疾病名		アメーバ赤痢 (五類感染症)
患者 (住所地)	1名 (30歳代男性)*3 ()	
感染原因・感染経路	不明	
平成19年届出累計	4名	
平成18年	同 期	3名
	届出累計	3名

*3 診断は第51週