

佐賀県感染症発生動向調査速報

平成19年第49週 平成19年12月3日(月)～平成19年12月9日(日)

平成19年 11月 平成19年11月1日(木)～平成19年11月30日(金)

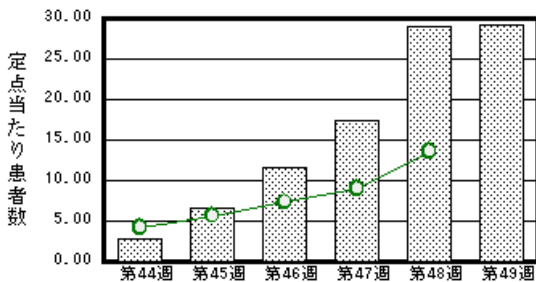
<http://www.kansen.pref.saga.jp>

佐賀県感染症情報センター

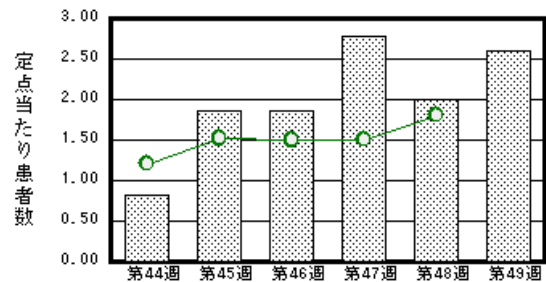
注目疾患の動向

- 【報告数の多い疾患】 感染性胃腸炎 (670名) A群溶血性レンサ球菌咽頭炎 (60名) 水痘 (32名) 突発性発しん (24名) RSウイルス感染症 (22名) 咽頭結膜熱 (22名)
- 【感染性胃腸炎】患者報告数は先週に引き続き多い状態です。杵藤保健福祉事務所管内の旅館で食中毒が発生し、その患者からノロウイルスが検出されました。また、12月4日に病原体定点から提供された1検体からノロウイルスが検出されました。手洗いや食材の十分な加熱等を心がけ予防に努めましょう。詳しくは、佐賀県感染症情報センターのホームページを御覧ください。
<http://www.kansen.pref.saga.jp/kakotopics/kakotopics/kansennseihp0711/tem.html>
- 【インフルエンザ】4名(迅速診断キットでA型2名、B型1名)の患者報告がありました。また、12月7日に病原体定点より提供された1検体からインフルエンザウイルスAソ連型(AH1)が検出されました。日ごろから十分な睡眠とバランスのよい食事を心がけ、うがい、手洗い等感染予防に努めましょう。詳しくは佐賀県感染症情報センターのホームページを御覧ください。<http://www.kansen.pref.saga.jp/influenza/influenza.html>

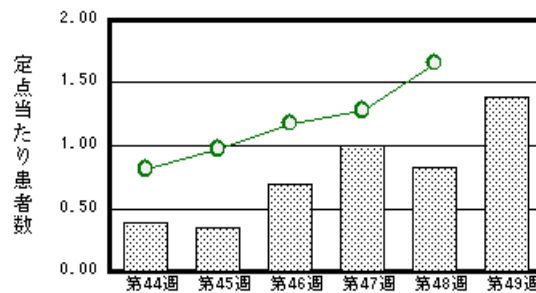
感染性胃腸炎



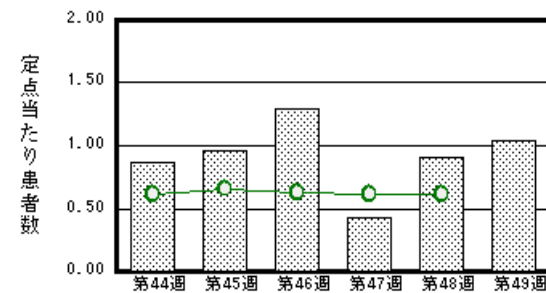
A群溶血性レンサ球菌咽頭炎



水痘



突発性発しん



棒グラフは佐賀県、折れ線グラフは全国の数値を表しています。

各疾患の動向グラフについては佐賀県感染症情報センターのホームページを御覧ください。<http://www.kansen.pref.saga.jp>

全国版感染症週報 (DWR) 2007年第47週号 (11月19日～11月25日) 要点

・ 発生動向総覧	< 第47週 > 感染性胃腸炎の定点当たり報告数は第42週以降増加が続いている / その他最新動向
・ 注目すべき感染症	< インフルエンザ > 第47週の定点当たり報告数は1.53と全国的な流行開始の指標である定点当たり報告数1.0を初めて上回った
・ 病原体情報	インフルエンザウイルス2007/08シーズン / 感染性胃腸炎関連ウイルス2007/08シーズン / RSウイルス2006～2007年
・ 速報	< 今週は該当記事はありません >
・ 海外感染症情報	ウガンダでのエボラ出血熱の流行 / アンゴラでの臭化物中毒の集団発生
・ 感染症の話	< 今週はお休みです >

詳細は国立感染症研究所感染症情報センターのホームページを御覧ください。<http://www.idsc.nih.go.jp>

佐賀県感染症発生動向調査速報

http://www.kansen.pref.saga.jp

佐賀県感染症情報センター

全数届出の感染症 (佐賀県)

別紙参照

佐賀県感染症発生動向調査

定点報告 (五類感染症 (週報分))

平成19年第49週 平成19年12月3日 (月)~平成19年12月9日 (日)

定点種別 (定点数)	管轄保健福祉 事務所 病名	佐賀中部	鳥栖	唐津	伊万里	杵藤	計	前週	全国 (第48週)		
インフルエンザ (39)	インフルエンザ (鳥インフルエンザ を除く)	1 0.08		3 0.43			4 0.10	10 0.26	10794	2.29	
小児科 (23)	RSウイルス感 染症	2 0.25	13 4.33		4 1.33	3 0.60	22 0.96	26 1.13	2094	0.69	
	咽頭結膜熱	8 1.00	10 3.33		3 1.00	1 0.20	22 0.96	25 1.09	782	0.26	
	A群溶血性レン サ球菌咽頭炎	25 3.13	17 5.67	4 1.00	9 3.00	5 1.00	60 2.61	46 2.00	5453	1.81	
	感染性胃腸炎	185 23.13	145 48.33	131 32.75	41 13.67	168 33.60	670 29.13	667 29.00	41003	13.59	
	水痘	11 1.38	4 1.33	7 1.75	3 1.00	7 1.40	32 1.39	19 0.83	5013	1.66	
	手足口病		4 1.33	1 0.25			7 0.30	12 0.52	1160	0.38	
	伝染性紅斑		1 0.33	1 0.25	1 0.33		3 0.13		415	0.14	
	突発性発しん	5 0.63	4 1.33	6 1.50	4 1.33	5 1.00	24 1.04	21 0.91	1835	0.61	
	百日咳									95	0.03
	風しん									7	0.00
	ヘルパンギーナ			1 0.25			1 0.04	1 0.04	217	0.07	
	麻しん (成人 麻しんを除く)									44	0.01
	流行性耳下腺炎	2 0.25	1 0.33	1 0.25			3 0.60	7 0.30	11 0.48	888	0.29
眼科 (4)	急性出血性結膜炎									16	0.02
	流行性角結膜炎					1 1.00	1 0.25	2 0.50	400	0.60	
基幹 (6)	細菌性髄膜炎									8	0.02
	無菌性髄膜炎									6	0.01
	マイコプラズマ肺炎	1 0.50		3 3.00			4 0.67	4 0.67	224	0.48	
	クラミジア肺炎 (オウム病を除く)									9	0.02
	成人麻しん									3	0.01

インフルエンザは、小児科定点 + 内科定点。

細字は定点当たりの患者数

佐賀県感染症発生動向調査 (定点報告 :五類感染症)

平成19年第49週 平成19年12月3日(月)~平成19年12月9日(日)

インフルエンザ 定点	インフル エンザ (鳥イン フルエン ザを除く)	小児科 定点	RSウイ ルス感 染症	咽頭結 膜熱	A群溶 血性レ ンサ球 菌咽頭 炎	感染性 胃腸炎	水痘	手足口 病	伝染性 紅斑	突発性 発しん	百日咳	風しん	ヘルバ ンギー ナ	麻しん (成人 麻しん を除く)	流行性 耳下腺 炎	眼科・基幹 定点	急性出血 性結膜炎	流行性角 結膜炎	細菌性髄 膜炎	無菌性髄 膜炎	マイコプ ラズマ肺 炎	クラミア 肺炎(オ ウム病を 除く)	成人麻し ん	
0~5ヶ月		0~5ヶ月	4			6	4			3						0~5ヶ月								
6~11ヶ月		6~11ヶ月	2	1	1	44	1		1	10						6~11ヶ月								
1歳		1歳	8	3		100	12	1	1	11						1歳					3			
2歳		2歳	8	4		66	6	2								2歳								
3歳	1	3歳		1	3	60	1						1		3	3歳								
4歳		4歳		8	8	72	4								2	4歳								
5歳	1	5歳		1	7	55	1	3								5歳								
6歳		6歳		3	14	42	3	1								6歳								
7歳		7歳			6	39			1						1	7歳								
8歳		8歳		1	5	32										8歳					1			
9歳		9歳			4	24										9歳								
10歳~14歳	1	10歳~14歳			9	71									1	10歳~14歳								
15歳~19歳	1	15歳~19歳				10										15歳~19歳		1						
20歳~29歳		20歳以上			3	49										20歳~29歳								
30歳~39歳																30歳~39歳								
40歳~49歳																40歳~49歳								
50歳~59歳																50歳~59歳								
60歳~69歳																60歳~69歳								
70歳~79歳																70歳以上								
80歳以上																								
合計	4	合計	22	22	60	670	32	7	3	24			1		7	合計		1			4			
前期計	10	前期計	26	25	46	667	19	12		21			1		11	前期計		2			4			
当期間/前	0.4	当期間/前	0.85	0.88	1.3	1	1.68	0.58	***	1.14	***	***	1	***	0.64	当期間/前	***	0.5	***	***	1	***	***	***
増減数	-6	増減数	-4	-3	14	3	13	-5	3	3					-4	増減数		-1						

***は前期計が"0"のとき

佐賀県感染症発生動向調査 (定点報告 :五類感染症月報分)

平成19年11月

[患者数 :人]

	STD 定点数	性器クラミジア		性器ヘルペス		尖圭コンジローマ		淋菌感染症		合計		基幹 定点数	メチシリン耐性黄色ブドウ球菌感染症	ペニシリン耐性肺炎球菌感染症	薬剤耐性緑膿菌感染症	合計				
		男	女	男	女	男	女	男	女	男	女									
佐賀中部	3	11	3	3	3		1	2		16	7	2	/							
鳥栖	1											1								
唐津	1		2		3				1			6								
伊万里	1	3						3		6		1								
杵藤	1		1								1	1								
合計	7	14	6	3	6		1	5	1	22	14	6					26	6		32
前期計		13	4	2		2		11	1	28	5						20	2		22
当期間/前期		1.08	1.5	1.5	***	***		0.45	1	0.79	2.8		1.3	3	***	1.45				
増減数		1	2	1	6	-2	1	-6		-6	9		6	4		10				

[定点当たり患者数 :人/定点]

	STD 定点数	性器クラミジア		性器ヘルペス		尖圭コンジローマ		淋菌感染症		合計		基幹 定点数	メチシリン耐性黄色ブドウ球菌感染症	ペニシリン耐性肺炎球菌感染症	薬剤耐性緑膿菌感染症	合計				
		男	女	男	女	男	女	男	女	男	女									
佐賀中部	3	3.67	1	1	1		0.33	0.67		5.33	2.33	2	/							
鳥栖	1											1								
唐津	1		2		3				1			6								
伊万里	1	3						3		6		1								
杵藤	1		1								1	1								
合計	7	2	0.86	0.43	0.86		0.14	0.71	0.14	3.14	2	6					4.33	1		5.33
全国前月	965	1.21	1.6	0.3	0.46	0.3	0.25	0.82	0.21	2.63	2.52	468					4.68	0.81	0.14	5.63

[年齢階層別患者数 :人]

	STD	性器クラミジア		性器ヘルペス		尖圭コンジローマ		淋菌感染症		合計		基幹	メチシリン耐性黄色ブドウ球菌感染症	ペニシリン耐性肺炎球菌感染症	薬剤耐性緑膿菌感染症	合計
		男	女	男	女	男	女	男	女	男	女					
0歳																
1歳～4歳														4		4
5歳～9歳													1			1
10歳～14歳																
15歳～19歳			1		1						2					
20歳～24歳		4	2		1			2		6	3		1			1
25歳～29歳		3		1	1		1			4	2					
30歳～34歳		2	2		2				1	2	5					
35歳～39歳		2	1		1					2	2					
40歳～44歳								1		1			1			1
45歳～49歳		1								1			1			1
50歳～54歳		1						2		3			4			4
55歳～59歳													3			3
60歳～64歳													1	1		2
65歳～69歳				1						1				1		1
70歳以上		1		1						2			14			14
合計		14	6	3	6		1	5	1	22	14		26	6		32
前期計		13	4	2		2		11	1	28	5		20	2		22
当期間/前期		1.08	1.5	1.5	***	***		0.45	1	0.79	2.8		1.3	3	***	1.45
増減数		1	2	1	6	-2	1	-6		-6	9		6	4		10

***は前期計が"0"のとき

全数届出の感染症 (佐賀県) 平成19年第49週 平成19年12月3日(月)~平成19年12月9日(日)

疾病名		結核 (二類感染症)		
患者 *1 (住所地)	2名 (80歳代女性、 70歳代女性) (佐賀中部保健福祉事務所管内)	1名 (30歳代男性) (鳥栖保健福祉事務所管内)	1名 (90歳代男性) (伊万里保健福祉事務所管内)	
無症状病原体保有者	0名	0名	0名	
感染原因・感染経路	不明	不明	不明	
平成19年届出累計	144名 (今週 5名)			
平成18年	同 期 届出累計	感染症法改正により平成19年4月1日から、二類感染症に指定されました。		

疾病名		結核 (二類感染症)
患者 *1 (住所地)	1名 (小学校高学年男子) (杵藤保健福祉事務所管内)	
無症状病原体保有者	0名	
感染原因・感染経路	不明	
平成19年届出累計	144名 (今週 5名)	
平成18年	同 期 届出累計	感染症法改正により平成19年4月1日から、二類感染症に指定されました。

*1 無症状病原体保有者、疑似患者を含む 個別に届出されたもので、各患者間に関連はありません

疾病名		梅毒 (五類感染症)
患者 感染原因・感染経路	1名(20歳代女性)*2 性行為感染(異性間)	
平成19年届出累計	4名	
平成18年	同 期 届出累計	3名 3名

*2 診断は第48週