

佐賀県感染症発生動向調査速報

平成19年第47週 平成19年11月19日(月)～平成19年11月25日(日)

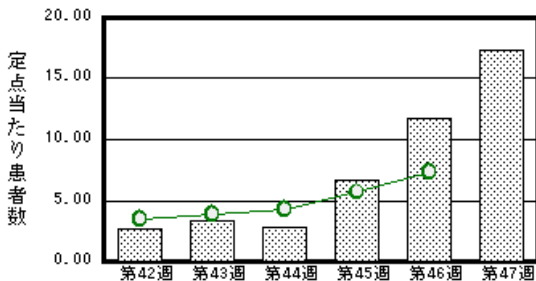
<http://www.kansen.pref.saga.jp>

佐賀県感染症情報センター

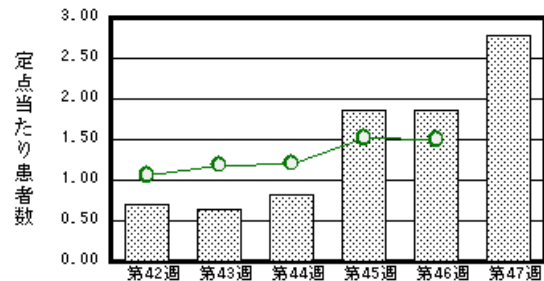
注目疾患の動向

- 【報告数の多い疾患】 感染性胃腸炎 (399名) A群溶血性レンサ球菌咽頭炎 (64名) RSウイルス感染症 (50名) 水痘 (23名) 咽頭結膜熱 (15名)
- 【感染性胃腸炎】患者報告数が増加しました (269名 399名)。手洗いや食材の十分な加熱等を心がけ予防に努めましょう。詳しくは、佐賀県感染症情報センターのホームページを御覧ください。
<http://www.kansen.pref.saga.jp/kakotopics/kakotopics/kansennseihp0711/tem.html>
- 【インフルエンザ】本県今季初の4名(迅速診断キットでA型)の患者報告がありました。日ごろから十分な睡眠とバランスのよい食事を心がけ、うがい、手洗い等感染予防に努めましょう。詳しくは佐賀県感染症情報センターのホームページを御覧ください。
<http://www.kansen.pref.saga.jp/influenza/influenza.html>

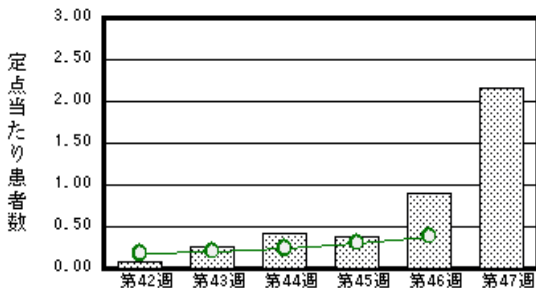
感染性胃腸炎



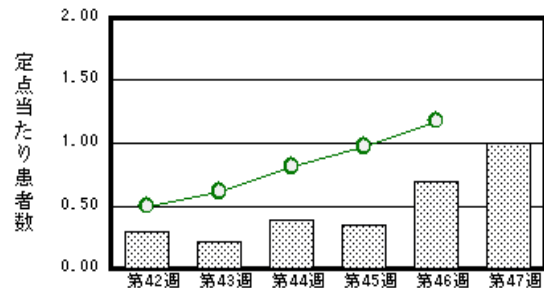
A群溶血性レンサ球菌咽頭炎



RSウイルス感染症



水痘



棒グラフは佐賀県、折れ線グラフは全国の数値を表しています。

各疾患の動向グラフについては佐賀県感染症情報センターのホームページを御覧ください。<http://www.kansen.pref.saga.jp>

全国版感染症週報 (IDWR) 2007年第週号 (11月5日～11月11日) 要点

・ 発生動向総覧	< 第45週 > A群溶血性レンサ球菌咽頭炎の定点当たり報告数は第42週以降増加が続いており、過去5年間の同時期と比較してやや多い / その他最新動向
・ 注目すべき感染症	< インフルエンザ > 第45週の定点当たり報告数は0.50となり、前週の報告数より大きく増加した
・ 病原体情報	インフルエンザウイルス2007/08シーズン / 感染性胃腸炎関連ウイルス2007/08シーズン / ヒトから検出されているVero毒素産生性大腸菌2007年
・ 速報	新潟県内の2007/08シーズン初のノロウイルスによる胃腸炎の集団発生
・ 海外感染症情報	スーダンでのリフトバレー熱 / アンゴラで原因不明の疾患発生
・ 感染症の話	< 今週はお休みです >

詳細は国立感染症研究所感染症情報センターのホームページを御覧ください。<http://www.idsc.nih.go.jp>

佐賀県感染症発生動向調査速報

http://www.kansen.pref.saga.jp

佐賀県感染症情報センター

全数届出の感染症 (佐賀県)

別紙参照

佐賀県感染症発生動向調査

定点報告 (五類感染症 (週報分))

平成19年第47週 平成19年11月19日 (月)~平成19年11月25日 (日)

定点種別 (定点数)	管轄保健福祉 事務所 病名	佐賀中部	鳥栖	唐津	伊万里	杵藤	計	前週	全国
									(第46週)
インフルエンザ (39)	インフルエンザ (鳥インフルエンザを除く)	2 0.15		2 0.29			4 0.10		4415 0.94
小児科 (23)	RSウイルス感染症		43 14.33	1 0.25	5 1.67	1 0.20	50 2.17	21 0.91	1184 0.39
	咽頭結膜熱	10 1.25	4 1.33		1 0.33		15 0.65	13 0.57	552 0.18
	A群溶血性レンサ球菌咽頭炎	19 2.38	24 8.00	12 3.00	7 2.33	2 0.40	64 2.78	43 1.87	4531 1.50
	感染性胃腸炎	66 8.25	82 27.33	96 24.00	40 13.33	115 23.00	399 17.35	269 11.70	22092 7.32
	水痘	10 1.25	2 0.67			11 2.20	23 1.00	16 0.70	3573 1.18
	手足口病	1 0.13	2 0.67			7 1.40	10 0.43	11 0.48	1450 0.48
	伝染性紅斑				1 0.33		1 0.04	1 0.04	443 0.15
	突発性発しん	1 0.13	2 0.67	4 1.00	1 0.33	2 0.40	10 0.43	30 1.30	1903 0.63
	百日咳								89 0.03
	風しん								9 0.00
	ヘルパンギーナ	1 0.13				1 0.20	2 0.09		364 0.12
	麻しん (成人麻しんを除く)								44 0.01
流行性耳下腺炎		3 1.00	7 1.75			1 0.20	11 0.48	9 0.39	903 0.30
眼科 (4)	急性出血性結膜炎								13 0.02
	流行性角結膜炎					1 1.00	1 0.25	3 0.75	423 0.64
基幹 (6)	細菌性髄膜炎								8 0.02
	無菌性髄膜炎	1 0.50					1 0.17		11 0.02
	マイコプラズマ肺炎	1 0.50				1 1.00	2 0.33	1 0.17	167 0.36
	クラミジア肺炎 (オウム病を除く)								12 0.03
	成人麻しん								2 0.00

インフルエンザは、小児科定点 + 内科定点。

細字は定点当たり患者数

佐賀県感染症発生動向調査 (定点報告 :五類感染症)

平成19年第47週 平成19年11月19日(月)~平成19年11月25日(日)

インフルエンザ 定点	インフル エンザ (鳥イン フルエン ザを除く)	小児科 定点	RSウイ ルス感 染症	咽頭結 膜熱	A群溶 血性レ ンサ球 菌咽頭 炎	感染性 胃腸炎	水痘	手足口 病	伝染性 紅斑	突発性 発しん	百日咳	風しん	ヘルバ ンギー ナ	麻しん (成人 麻しん を除く)	流行性 耳下腺 炎	眼科・基幹 定点	急性出血 性結膜炎	流行性角 結膜炎	細菌性髄 膜炎	無菌性髄 膜炎	マイコプ ラズマ肺 炎	クラミジア 肺炎(オ ウム病を 除く)	成人麻し ん	
0~5ヶ月		0~5ヶ月	3			1	1			1						0~5ヶ月								
6~11ヶ月		6~11ヶ月	14	1		31				4			1			6~11ヶ月								
1歳		1歳	13	4		99	12	3		5						1歳								
2歳		2歳	8	2	2	47	4	3								2歳								
3歳		3歳	6	5	4	37	1	1								3歳								
4歳		4歳	5	2	5	31		1								2歳								
5歳		5歳	1		13	26	2	1	1							5歳						1		
6歳		6歳			8	25	2	1					1		3	6歳								
7歳		7歳			13	18										7歳						1		
8歳	1	8歳		1	8	17									1	8歳								
9歳	2	9歳			3	9	1									9歳								
10歳~14歳	1	10歳~14歳			8	26									2	10歳~14歳								
15歳~19歳		15歳~19歳				3										15歳~19歳								
20歳~29歳		20歳以上				29										20歳~29歳					1			
30歳~39歳																30歳~39歳								
40歳~49歳																40歳~49歳		1						
50歳~59歳																50歳~59歳								
60歳~69歳																60歳~69歳								
70歳~79歳																70歳以上								
80歳以上																								
合計	4	合計	50	15	64	399	23	10	1	10			2		11	合計		1			1	2		
前期計		前期計	21	13	43	269	16	11	1	30					9	前期計		3				1		
当期間/前	***	当期間/前	2.38	1.15	1.49	1.48	1.44	0.91	1	0.33	***	***	***	***	1.22	当期間/前	***	0.33	***	***		2	***	***
増減数	4	増減数	29	2	21	130	7	-1		-20			2		2	増減数		-2			1	1		

***は前期計が"0"のとき

全数届出の感染症 (佐賀県)

平成19年第47週 平成19年11月19日(月)~平成19年11月25日(日)

疾病名		結核 (二類感染症)	
患者 *1		1名(70歳代女性)	1名(60歳代男性)
(住所地)		(佐賀中部保健福祉事務所管内)	(唐津保健福祉事務所管内)
無症状病原体保有者		0名	0名
感染原因・感染経路		不明	不明
平成19年届出累計		138名(今週2名)	
平成18年	同 期	感染症法改正により平成19年4月1日から、二類感染症に指定されました。	
	届出累計		

*1 無症状病原体保有者、疑似患者を含む 個別に届出されたもので、各患者間に関連はありません

疾病名		クロイツフェルト・ヤコブ病(孤発性) (五類感染症)	梅毒 (五類感染症)
患者		1名(70歳代男性)*2	1名(30歳代男性)
感染原因・感染経路		不明	性行為感染(異性間)
平成19年届出累計		5名	3名
平成18年	同 期	2名	3名
	届出累計	2名	3名

*2 診断は第46週

クロイツフェルト・ヤコブ病について詳しくは、国立感染症研究所感染症情報センターの「感染症の話」を御覧ください。 http://idsc.nih.go.jp/idwr/kansen/k02_g1/k02_24/k02_24.html