

佐賀県感染症発生動向調査速報

平成19年第35週 平成19年8月27日(月)～平成19年9月2日(日)

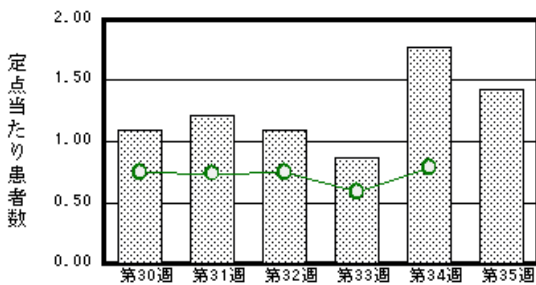
<http://www.kansen.pref.saga.jp>

佐賀県感染症情報センター

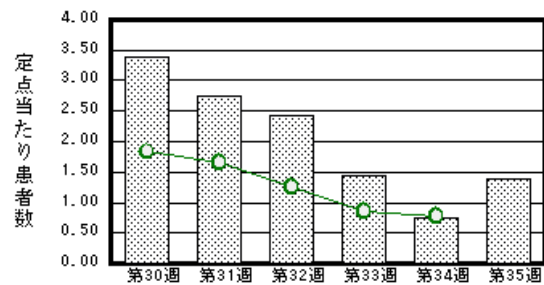
注目疾患の動向

- 【報告数の多い疾患】 突発性発しん (33名) 手足口病 (32名) 感染性胃腸炎 (24名)
咽頭結膜熱 (16名) ヘルパンギーナ (16名)
- 【麻疹】鳥栖保健福祉事務所管内の小児科定点より 患者報告(1名)がありました。感染予防等については、佐賀県感染症情報センターのホームページを御覧ください。
<http://www.kansen.pref.saga.jp/kakotopics/kakotopics/masinn0709/index.html>

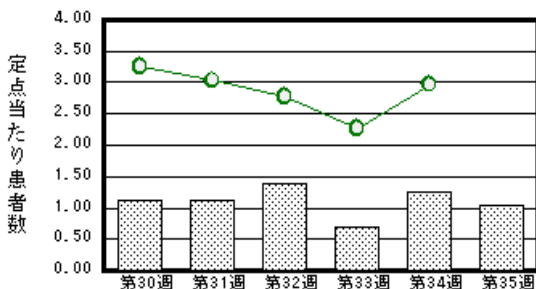
突発性発しん



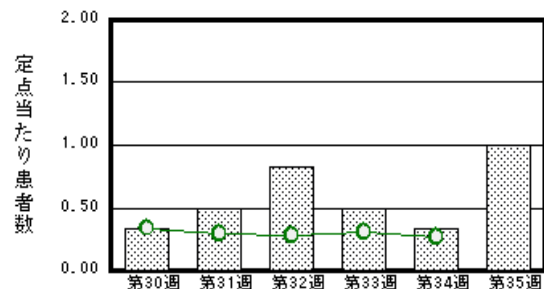
手足口病



感染性胃腸炎



マイコプラズマ肺炎



棒グラフは佐賀県、折れ線グラフは全国の数値を表しています。

各疾患の動向グラフについては佐賀県感染症情報センターのホームページを御覧ください。 <http://www.kansen.pref.saga.jp>

全国版感染症週報 (DWR) 2007年第33週号 (8月13日～8月19日) 要点

・ 発生動向総覧	< 第33週 > 百日咳の定点当たり報告数は増加し、過去5年間の同時期と比較してかなり多い / その他最新動向 < 7月 > 性感染症 薬剤耐性菌感染症について
・ 注目すべき感染症	< 腸管出血性大腸菌感染症 > 第33週の報告数は130例であり、発生動向には引き続き注意が必要である
・ 病原体情報	ヒトから検出されているVero毒素産生性大腸菌2007年 / 手足口病患者から検出されているエンテロウイルス2007年 / B群コクサッキーウイルス5型2007年
・ 速報	2007年に沖縄県で検出された麻疹ウイルスの解析結果
・ 海外感染症情報	コンゴ民主共和国でのポリオ流行 / インドネシアでの鳥インフルエンザ流行状況
・ 感染症の話	< 今週はお休みです >

詳細は国立感染症研究所感染症情報センターのホームページを御覧ください。 <http://www.idsc.nih.go.jp>

佐賀県感染症発生動向調査速報

http://www.kansen.pref.saga.jp

佐賀県感染症情報センター

全数届出の感染症 (佐賀県) 平成19年第35週 平成19年8月27日(月)~平成19年9月2日(日)

疾病名	結核 (二類感染症)	腸管出血性大腸菌感染症 (O157)*3 (三類感染症)	A型肝炎 (四類感染症)
患者*1 (住所地)	4名 (90歳代男性、80歳代男性、 80歳代女性、30歳代男性) (佐賀中部保健福祉事務所管内)		1名 (90歳代女性) (伊万里保健福祉事務所管内)
無症状病原体保有者	0名	1名	
感染原因・感染経路	*2	不明	経口感染 (国内)
平成19年届出累計	89名 (今週 4名)	12件22名 (今週0件1名)	2名
平成18年	同期	11件52名	2名
	届出累計	23件92名	2名

*1 無症状病原体保有者、疑似患者を含む 個別に届出されたもので、各患者間に関連はありません

*2 90歳代男性は再燃、その他は不明 *3 第34週報告事例関連

佐賀県感染症発生動向調査

定点報告 :五類感染症 (週報分)) 平成19年第35週 平成19年8月27日(月)~平成19年9月2日(日)

定点種別 (定点数)	管轄保健福祉 事務所 病名	佐賀県					計	前週	全国 (第34週)
		佐賀中部	鳥栖	唐津	伊万里	杵藤			
小児科 (23)	インフルエンザ (鳥インフルエンザを除く)							2 0.05	302 0.07
	RSウイルス感染症								154 0.05
	咽頭結膜熱	8 1.00	2 0.67	2 0.50		4 0.80	16 0.70	16 0.70	917 0.31
	A群溶血性レンサ球菌咽頭炎	1 0.13	6 2.00	1 0.25	1 0.33	1 0.20	10 0.43	10 0.43	1931 0.65
	感染性胃腸炎	7 0.88		1 0.25	4 1.33	12 2.40	24 1.04	29 1.26	8868 2.97
	水痘	6 0.75	2 0.67				8 0.35	15 0.65	1462 0.49
	手足口病	12 1.50	7 2.33	4 1.00	5 1.67	4 0.80	32 1.39	17 0.74	2321 0.78
	伝染性紅斑				2 0.67	1 0.20	3 0.13	5 0.22	805 0.27
	突発性発しん	9 1.13	4 1.33	7 1.75	8 2.67	5 1.00	33 1.43	41 1.78	2370 0.79
	百日咳								66 0.02
	風しん								15 0.01
	ヘルパンギーナ	2 0.25	7 2.33			7 1.40	16 0.70	14 0.61	4630 1.55
	麻しん (成人麻しんを除く)		1 0.33				1 0.04	1 0.04	71 0.02
流行性耳下腺炎			3 0.75		6 1.20	9 0.39	8 0.35	1026 0.34	
眼科 (4)	急性出血性結膜炎								23 0.03
	流行性角結膜炎							4 1.00	549 0.83
基幹 (6)	細菌性髄膜炎								6 0.01
	無菌性髄膜炎								29 0.06
	マイコプラズマ肺炎	2 1.00		1 1.00		3 3.00	6 1.00	2 0.33	126 0.27
	クラミジア肺炎 (オウム病を除く)							1 0.17	13 0.03
	成人麻しん								12 0.03

インフルエンザは、小児科定点 + 内科定点。

細字は定点当たり患者数

佐賀県感染症発生動向調査 (定点報告 :五類感染症)

平成19年第35週 平成19年8月27日(月)~平成19年9月2日(日)

インフルエンザ 定点	インフル エンザ (鳥イン フルエン ザを除く)	小児科 定点	RSウイ ルス感 染症	咽頭結 膜熱	A群溶 血性レ ンサ球 菌咽頭 炎	感染性 胃腸炎	水痘	手足口 病	伝染性 紅斑	突発性 発しん	百日咳	風しん	ヘルバ ンギー ナ	麻しん (成人 麻しん を除く)	流行性 耳下腺 炎	眼科・基幹 定点	急性出血 性結膜炎	流行性角 結膜炎	細菌性髄 膜炎	無菌性髄 膜炎	マイコ プラズマ 肺炎	クラミジア 肺炎(オ ウム病を 除く)	成人麻し ん
0~5ヶ月		0~5ヶ月					1			2						0~5ヶ月							
6~11ヶ月		6~11ヶ月		1		1		4		19						6~11ヶ月							
1歳		1歳		1	1	9	2	6		11			5			1歳							
2歳		2歳		4		4	2	6		1			2		1	2歳					1		
3歳		3歳		2	2	1	1	9	1				3			3歳					2		
4歳		4歳		2	1	1		1	1				4	1	3	4歳							
5歳		5歳		3	3	1		3	1						1	5歳							
6歳		6歳		1	1	1	1	2							3	6歳							
7歳		7歳		2	1	2							1		1	7歳							
8歳		8歳			1											8歳					1		
9歳		9歳														9歳							
10歳~14歳		10歳~14歳				2	1	1					1			10歳~14歳					1		
15歳~19歳		15歳~19歳				1										15歳~19歳							
20歳~29歳		20歳以上				1										20歳~29歳							
30歳~39歳																30歳~39歳							
40歳~49歳																40歳~49歳							
50歳~59歳																50歳~59歳							
60歳~69歳																60歳~69歳							
70歳~79歳																70歳以上					1		
80歳以上																							
合計		合計		16	10	24	8	32	3	33			16	1	9	合計					6		
前期計	2	前期計		16	10	29	15	17	5	41			14	1	8	前期計		4			2	1	
当期間/前		当期間/前	***	1	1	0.83	0.53	1.88	0.6	0.8	***	***	1.14	1	1.13	当期間/前	***		***	***	3	***	
増減数	-2	増減数				-5	-7	15	-2	-8			2		1	増減数		-4			4	-1	

***は前期計が"0"のとき

