

# 佐賀県感染症発生動向調査速報

平成19年第34週 平成19年8月20日(月)～平成19年8月26日(日)

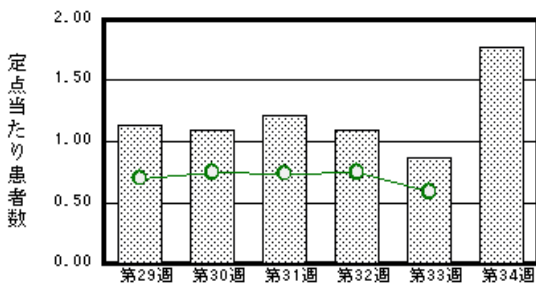
<http://www.kansen.pref.saga.jp>

佐賀県感染症情報センター

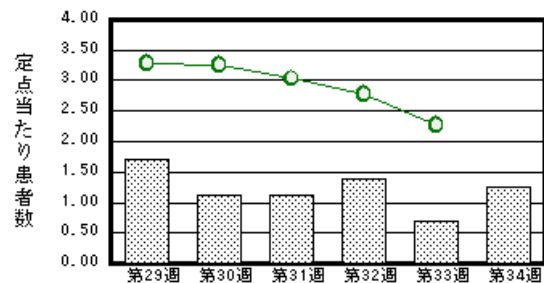
## 注目疾患の動向

- 【報告数の多い疾患】** 突発性発しん (41名)      感染性胃腸炎 (29名)      手足口病 (17名)  
 咽頭結膜熱 (16名)      水痘 (15名)
- 【腸管出血性大腸菌感染症】**佐賀中部保健福祉事務所管内で1名 (O157)、伊万里保健福祉事務所管内で3名 (O157)、杵藤保健福祉事務所管内で4名 (O157)の届出がありました。手洗いや食材の加熱等を心がけ予防に努めましょう。詳しくは佐賀県感染症情報センターのホームページを御覧ください。  
<http://www.kansen.pref.saga.jp/o157/o157.html>
- 【麻疹】**佐賀中部保健福祉事務所管内の小児科定点より患者報告(1名)がありました。感染予防等については、佐賀県感染症情報センターのホームページを御覧ください。  
<http://www.kansen.pref.saga.jp/kakotopics/kakotopics/masinn0708/index.html>

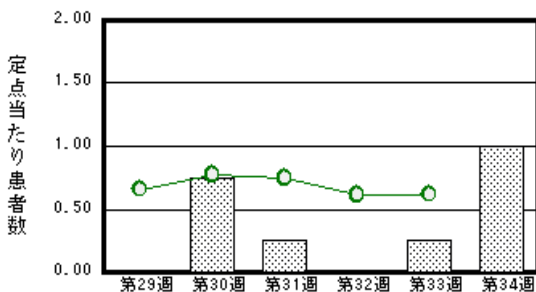
突発性発しん



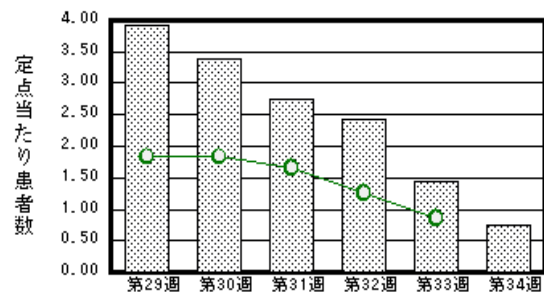
感染性胃腸炎



流行性角結膜炎



手足口病



棒グラフは佐賀県、折れ線グラフは全国の数値を表しています。

各疾患の動向グラフについては佐賀県感染症情報センターのホームページを御覧ください。 <http://www.kansen.pref.saga.jp>

## 全国版感染症週報 (IDWR) 2007年第32週号 (8月6日～8月12日) 要点

・ 発生動向総覧	< 第32週 > ヘルパンギーナの定点当たり報告数は2週連続で減少したが、過去5年間の同時期と比較してやや多い / その他最新動向
・ 注目すべき感染症	< 腸管出血性大腸菌感染症 > 第32週の報告数は157例であり、累積報告数は2,123例となった < 細菌性赤痢の国内における集団発生について > 第32週までに、国内感染とされる細菌性赤痢が110例報告された
・ 病原体情報	ヒトから検出されているVero毒素産生性大腸菌2007年 / ヘルパンギーナ患者から検出されているウイルス2007年 / 麻疹ウイルス2007年
・ 速報	< 今週は該当記事はありません >
・ 海外感染症情報	ウガンダでマールブルグ病の流行 / インドネシアでの鳥インフルエンザ流行状況
・ 感染症の話	< 今週はお休みです >

詳細は国立感染症研究所感染症情報センターのホームページを御覧ください。 <http://www.idsc.nih.go.jp>

# 佐賀県感染症発生動向調査速報

http://www.kansen.pref.saga.jp

佐賀県感染症情報センター

全数届出の感染症 (佐賀県)

別紙参照

## 佐賀県感染症発生動向調査

定点報告 [五類感染症 (週報分)]

平成19年第34週 平成19年8月20日 (月)~平成19年8月26日 (日)

定点種別 (定点数)	管轄保健福祉 事務所 病名						計	前週	全国 (第33週)
		佐賀中部	鳥栖	唐津	伊万里	杵藤			
インフルエンザ (39)	インフルエンザ (鳥インフルエンザ を除く)		2 0.40				2 0.05		332 0.07
小児科 (23)	RSウイルス感 染症								151 0.05
	咽頭結膜熱	9 1.13	2 0.67	3 0.75	2 0.67		16 0.70	14 0.61	801 0.28
	A群溶血性レン サ球菌咽頭炎	1 0.13	6 2.00		1 0.33	2 0.40	10 0.43	11 0.48	1571 0.55
	感染性胃腸炎	7 0.88	3 1.00	2 0.50	3 1.00	14 2.80	29 1.26	16 0.70	6509 2.26
	水痘	12 1.50	2 0.67			1 0.20	15 0.65	6 0.26	1717 0.60
	手足口病	8 1.00	3 1.00	3 0.75	1 0.33	2 0.40	17 0.74	33 1.43	2439 0.85
	伝染性紅斑		2 0.67		2 0.67	1 0.20	5 0.22	3 0.13	630 0.22
	突発性発しん	13 1.63	9 3.00	11 2.75	3 1.00	5 1.00	41 1.78	20 0.87	1690 0.59
	百日咳								68 0.02
	風しん								7 0.00
	ヘルパンギーナ	4 0.50	5 1.67	4 1.00	1 0.33		14 0.61	6 0.26	5120 1.78
	麻しん (成人 麻しんを除く)	1 0.13					1 0.04		61 0.02
	流行性耳下腺炎	1 0.13	3 1.00				4 0.80	5 0.22	832 0.29
眼科 (4)	急性出血性結膜炎								3 0.00
	流行性角結膜炎	1 0.50				3 3.00	4 1.00	1 0.25	401 0.62
基幹 (6)	細菌性髄膜炎								5 0.01
	無菌性髄膜炎								29 0.06
	マイコプラズマ肺炎			1 1.00		1 1.00	2 0.33	3 0.50	142 0.31
	クラミジア肺炎 (オウム病を除く)		1 1.00				1 0.17		9 0.02
	成人麻しん							1 0.17	22 0.05

インフルエンザは、小児科定点 + 内科定点。

細字は定点当たり患者数

佐賀県感染症発生動向調査 (定点報告 :五類感染症)

平成19年第34週 平成19年8月20日(月)~平成19年8月26日(日)

インフルエンザ 定点	インフル エンザ (鳥イン フルエン ザを除く)	小児科 定点	RSウイ ルス感 染症	咽頭結 膜熱	A群溶 血性レ ンサ球 菌咽頭 炎	感染性 胃腸炎	水痘	手足口 病	伝染性 紅斑	突発性 発しん	百日咳	風しん	ヘルバ ンギー ナ	麻しん (成人 麻しん を除く)	流行性 耳下腺 炎	眼科・基幹 定点	急性出血 性結膜炎	流行性角 結膜炎	細菌性髄 膜炎	無菌性髄 膜炎	マイコプ ラズマ肺 炎	クラミジア 肺炎(オ ウム病を 除く)	成人麻し ん	
0~5ヶ月		0~5ヶ月								2						0~5ヶ月								
6~11ヶ月		6~11ヶ月		3		2	1	1	1	26			2			6~11ヶ月								
1歳	1	1歳		2		5	8	5		13			6		1	1歳								
2歳		2歳		2		2	3	3					3	1	1	2歳					1			
3歳		3歳		4	3	6	1	4	1				1		2	3歳								
4歳		4歳		3	1		1	2					1			4歳								
5歳		5歳		1	2	2		2	1						1	5歳								
6歳		6歳			1	2	1		1						1	6歳							1	
7歳		7歳				2			1							7歳								
8歳		8歳		1	1	2							1		1	8歳								
9歳		9歳														9歳					1			
10歳~14歳		10歳~14歳				2										10歳~14歳								
15歳~19歳		15歳~19歳			1										1	15歳~19歳		2						
20歳~29歳		20歳以上			1	4										20歳~29歳								
30歳~39歳	1															30歳~39歳								
40歳~49歳																40歳~49歳		2						
50歳~59歳																50歳~59歳								
60歳~69歳																60歳~69歳								
70歳~79歳																70歳以上								
80歳以上																								
合計	2	合計		16	10	29	15	17	5	41			14	1	8	合計		4			2	1		
前期計		前期計		14	11	16	6	33	3	20			6		5	前期計		1			3			1
当期間/前	***	当期間/前	***	1.14	0.91	1.81	2.5	0.52	1.67	2.05	***	***	2.33	***	1.6	当期間/前	***	4	***	***	0.67	***		
増減数	2	増減数		2	-1	13	9	-16	2	21			8	1	3	増減数		3			-1	1	-1	

\*\*\*は前期計が"0"のとき



## 佐賀県感染症発生動向調査速報

http://www.kansen.pref.saga.jp

佐賀県感染症情報センター

全数届出の感染症 (佐賀県)

平成19年第34週 平成19年8月20日(月)~平成19年8月26日(日)

疾病名		結核 (二類感染症)	
患者*1 (住所地)	3名(80歳代男性 2名、30歳代女性) (佐賀中部保健福祉事務所管内)	1名(80歳代男性) (伊万里保健福祉事務所管内)	*1 無症状病原体保有者、疑似患者を含む。 個別に届出されたもので、各患者間に関連はありません。  *2 第32週に届出があった1名が非結核性抗酸菌症であったため、累計から1名減っています。
無症状病原体保有者	0名	0名	
感染原因・感染経路	不明	不明	
平成19年届出累計	85名(今週 4名)*2		
平成18年 同期 届出累計	感染症法改正により平成19年4月1日から、二類感染症に指定されました。		

疾病名		腸管出血性大腸菌感染症(O157) (三類感染症)	
患者 (住所地)		1名(20歳代女性)*4	1名(小学校高学年男児) 杵藤保健福祉事務所管内
無症状病原体保有者	2名*3	0名	0名
感染原因・感染経路	不明	不明	不明
平成19年届出累計	12件21名(今週5件8名)		
平成18年 同期 届出累計	10件43名 23件92名		

疾病名		腸管出血性大腸菌感染症(O157) (三類感染症)	
患者 (住所地)	1名(女児)*5 伊万里保健福祉事務所管内	1名(女児) 佐賀中部保健福祉事務所管内	*3 1名は8月24日記者発表分 *4 8月24日記者発表分 *5 患者と無症状病原体保有者 1名は8月24日記者発表分
無症状病原体保有者	2名	0名	
感染原因・感染経路	不明	不明	
平成19年届出累計	12件21名(今週5件8名)		
平成18年 同期 届出累計	10件43名 23件92名		