

佐賀県感染症発生動向調査速報

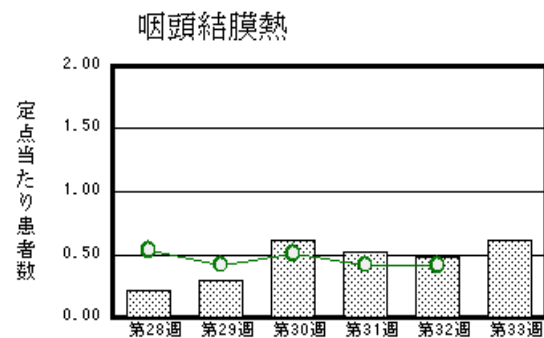
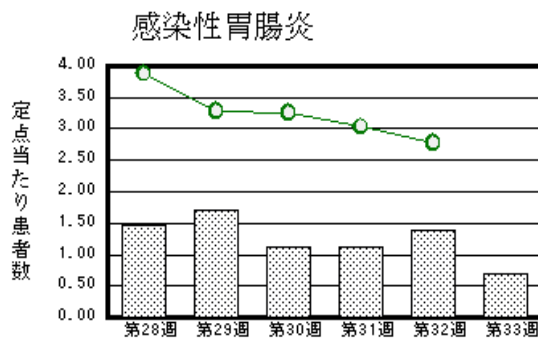
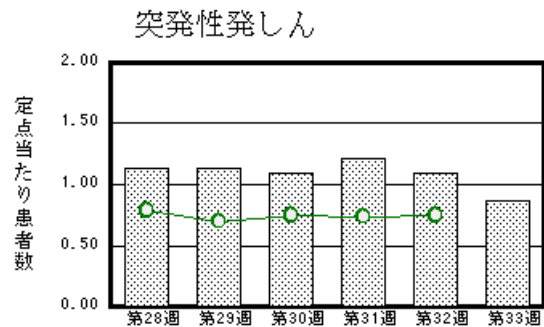
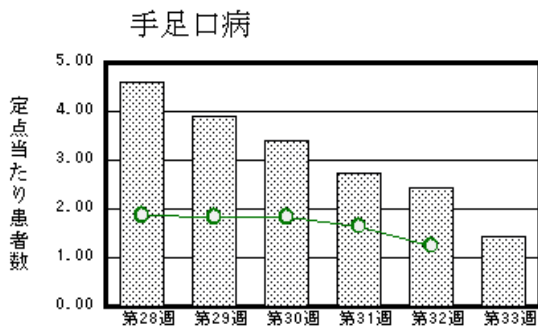
平成19年33週 平成19年8月13日(月)～平成19年8月19日(日)

<http://www.kansen.pref.saga.jp>

佐賀県感染症情報センター

注目疾患の動向

- 【報告数の多い疾患】 手足口病(33名) 突発性発しん(20名) 感染性胃腸炎(16名)
咽頭結膜熱(14名) A群溶血性レンサ球菌咽頭炎(11名)
- 【手足口病】患者報告数は減少しました(66名→33名)。うがい、手洗い等の励行で感染予防に努めましょう。詳しくは国立感染症研究所感染症情報センターの「感染症の話」を御覧ください。
http://idsc.nih.go.jp/idwr/kansen/k01_g2/k01_27/k01_27.html
- 【成人麻疹】佐賀中部保健福祉事務所管内の基幹定点より患者報告(1名)がありました。当該患者より8月15日に提供された検体から麻疹ウイルスが検出されました。感染予防等については、佐賀県感染症情報センターのホームページを御覧ください。<http://www.kansen.pref.saga.jp/kakotopics/kakotopics/masinn0708/index.html>



棒グラフは佐賀県、折れ線グラフは全国の数値を表しています。

各疾患の動向グラフについては佐賀県感染症情報センターのホームページを御覧ください。<http://www.kansen.pref.saga.jp>

全国版感染症週報 (DWR) 2007年第31週号 (7月30日～8月5日) 要点

・ 発生動向総覧	< 第31週 > 百日咳の定点当たり報告数は2週連続で増加し、過去5年間の同時期と比較してかなり多い / その他最新動向
・ 注目すべき感染症	< 腸管出血性大腸菌感染症 > 第31週の報告数は165例であり、今後も報告数の多い状況が続くと考えられるので、発生動向には注意が必要である
・ 病原体情報	ヒトから検出されているVero毒素産生性大腸菌2007年 / 手足口病患者から検出されているエンテロウイルス2007年 / 無菌性髄膜炎患者から検出されているウイルス2007年
・ 速報	< 今週は該当記事はありません >
・ 海外感染症情報	アンゴラでのポリオ流行
・ 感染症の話	< 今週はお休みです >

詳細は国立感染症研究所感染症情報センターのホームページを御覧ください。<http://www.idsc.nih.go.jp>

佐賀県感染症発生動向調査速報

http://www.kansen.pref.saga.jp

佐賀県感染症情報センター

全数届出の感染症 (佐賀県)

疾病名	結核 (二類感染症)		
患者 * (住所地)	1名 (60歳代女性) (鳥栖保健福祉事務所管内)	1名 (20歳代男性) (佐賀中部保健福祉事務所管内)	1名 (40歳代男性) (伊万里保健福祉事務所管内)
無症状病原体保有者	0名	0名	0名
感染原因・感染経路	不明	不明	不明
平成19年届出累計	82名 (今週3名)		
平成18年	同 期	感染症法改正により平成19年4月1日から、二類感染症に指定されました。	
	届出累計		

* 無症状病原体保有者、疑似患者を含む 個別に届出されたもので、各患者間に関連はありません

佐賀県感染症発生動向調査

定点報告 (五類感染症 (週報分))

平成19年33週 平成19年8月13日 (月) ~ 平成19年8月19日 (日)

定点種別 (定点数)	管轄保健福祉 事務所 病名	佐賀県					計	前週	全国 (第32週)
		佐賀中部	鳥栖	唐津	伊万里	杵藤			
インフルエンザ (39)	インフルエンザ (鳥インフルエンザを除く)								341 0.08
小児科 (23)	RSウイルス感染症								115 0.04
	咽頭結膜熱	8 1.00	5 1.67		1 0.33		14 0.61	11 0.48	1120 0.41
	A群溶血性レンサ球菌咽頭炎	6 0.75	2 0.67	1 0.25		2 0.40	11 0.48	14 0.61	2296 0.83
	感染性胃腸炎	6 0.75	2 0.67		2 0.67	6 1.20	16 0.70	32 1.39	7630 2.77
	水痘	2 0.25	1 0.33	1 0.25	1 0.33	1 0.20	6 0.26	12 0.52	1710 0.62
	手足口病	10 1.25	9 3.00	3 0.75	5 1.67	6 1.20	33 1.43	56 2.43	3445 1.25
	伝染性紅斑					3 0.60	3 0.13	5 0.22	1145 0.42
	突発性発しん	6 0.75	3 1.00	4 1.00	4 1.33	3 0.60	20 0.87	25 1.09	2057 0.75
	百日咳								44 0.02
	風しん								7 0.00
	ヘルパンギーナ	1 0.13	1 0.33			4 0.80	6 0.26	23 1.00	8113 2.95
	麻しん (成人麻しんを除く)								47 0.02
	流行性耳下腺炎			3 0.75		2 0.40	5 0.22	13 0.57	953 0.35
眼科 (4)	急性出血性結膜炎								9 0.02
	流行性角結膜炎					1 1.00	1 0.25		346 0.61
基幹 (6)	細菌性髄膜炎								7 0.02
	無菌性髄膜炎								24 0.05
	マイコプラズマ肺炎			1 1.00		2 2.00	3 0.50	5 0.83	127 0.28
	クラミジア肺炎 (オウム病を除く)							2 0.33	8 0.02
	成人麻しん	1 0.50					1 0.17		11 0.02

インフルエンザは、小児科定点 + 内科定点。

細字は定点当たり患者数

佐賀県感染症発生動向調査 (定点報告 :五類感染症)

平成19年33週 平成19年8月13日(月)~平成19年8月19日(日)

インフルエンザ 定点	インフル エンザ (鳥イン フルエン ザを除く)	小児科 定点	RSウイ ルス感 染症	咽頭結 膜熱	A群溶 血性レ ンサ球 菌咽頭 炎	感染性 胃腸炎	水痘	手足口 病	伝染性 紅斑	突発性 発しん	百日咳	風しん	ヘルバ ンギー ナ	麻しん (成人 麻しん を除く)	流行性 耳下腺 炎	眼科・基幹 定点	急性出血 性結膜炎	流行性角 結膜炎	細菌性髄 膜炎	無菌性髄 膜炎	マイコプ ラズマ肺 炎	クラミジア 肺炎(オ ウム病を 除く)	成人麻し ん
0~5ヶ月		0~5ヶ月						1		5						0~5ヶ月							
6~11ヶ月		6~11ヶ月		3		1	1	3		12			2			6~11ヶ月							
1歳		1歳		4		1	2	11		3			1			1歳							
2歳		2歳		1	1	2	1	7					2			2歳					1		
3歳		3歳			1	2	1	6								3歳							
4歳		4歳		1	1	1	1	1	1						1	4歳					1		
5歳		5歳		3	1			2	1						1	5歳							
6歳		6歳			1	1		1								6歳					1		
7歳		7歳		1	2	1									1	7歳							
8歳		8歳			1	3										8歳							
9歳		9歳			1								1		1	9歳							
10歳~14歳		10歳~14歳		1	2	3			1						1	10歳~14歳							
15歳~19歳		15歳~19歳														15歳~19歳							1
20歳~29歳		20歳以上				1		1								20歳~29歳							
30歳~39歳																30歳~39歳							
40歳~49歳																40歳~49歳							
50歳~59歳																50歳~59歳							
60歳~69歳																60歳~69歳		1					
70歳~79歳																70歳以上							
80歳以上																							
合計		合計		14	11	16	6	33	3	20			6		5	合計		1			3		1
前期計		前期計		11	14	32	12	56	5	25			23		13	前期計					5	2	
当期間/前	***	当期間/前	***	1.27	0.79	0.5	0.5	0.59	0.6	0.8	***	***	0.26	***	0.38	当期間/前	***	***	***	***	0.6	***	***
増減数		増減数		3	-3	-16	-6	-23	-2	-5			-17		-8	増減数		1			-2	-2	1

***は前期計が"0"のとき

