

佐賀県感染症発生動向調査速報

平成19年第27週 平成19年7月2日(月)～平成19年7月8日(日)

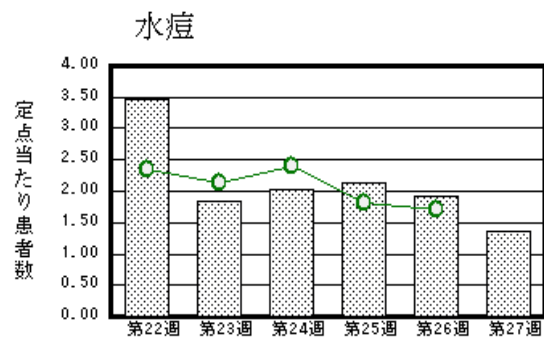
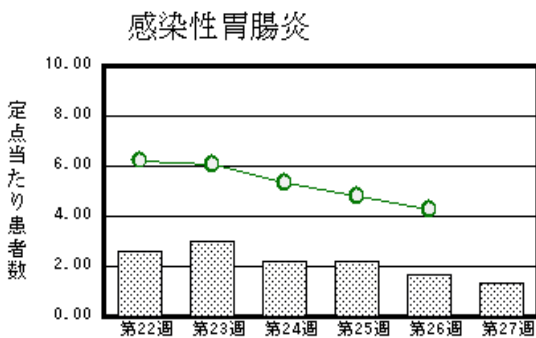
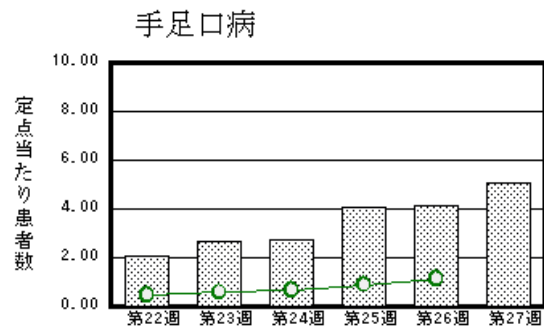
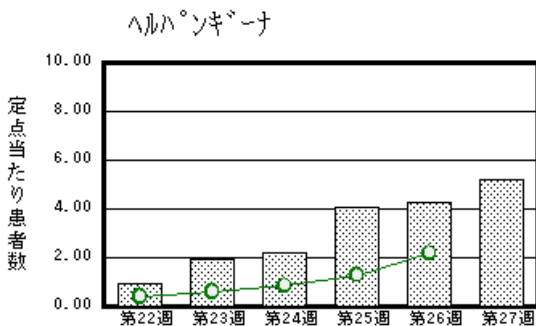
平成19年 6月 平成19年6月1日(金)～平成19年6月30日(土)

<http://www.kansen.pref.saga.jp>

佐賀県感染症情報センター

注目疾患の動向

- 【報告数の多い疾患】 ヘルパンギーナ (119名) 手足口病 (117名) 感染性胃腸炎 (31名)
水痘 (31名) 突発性発疹 (29名)
- 【ヘルパンギーナ】患者報告数が増加しました (9名 119名)。うがい、手洗い等の励行で感染予防に努めましょう。詳しくは国立感染症研究所感染症情報センターの「感染症の話」を御覧ください。
http://idsc.nih.gov.jp/idwr/kansen/k03/k03_08.html
- 【手足口病】患者報告数が増加しました (95名 117名)。過去5年間の同時期と比較して患者報告数が多くなっています。うがい、手洗い等の励行で感染予防に努めましょう。詳しくは国立感染症研究所感染症情報センターの「感染症の話」を御覧ください。
http://idsc.nih.gov.jp/idwr/kansen/k01_g2/k01_27/k01_27.html



棒グラフは佐賀県、折れ線グラフは全国の数値を表しています。

各疾患の動向グラフについては佐賀県感染症情報センターのホームページを御覧ください。<http://www.kansen.pref.saga.jp>

全国版感染症週報 (DWR) 2007年第25週号 (6月18日～6月24日) 要点

・ 発生動向総覧	< 第25週 > 伝染性紅斑の定点当たり報告数は2週連続で減少したが、過去5年間の同時期と比較してかなり多い / その他最新動向
・ 注目すべき感染症	< 麻疹 > 今回の流行における麻疹 (および成人麻疹) の報告数は概ね減少傾向にあるものの、今後ともその発生動向には注意が必要である
・ 病原体情報	麻疹ウイルス2007年 / ヘルパンギーナ患者から検出されているウイルス2007年 / 咽頭結膜熱患者から検出されているウイルス2007年
・ 速報	石川県における「麻疹迅速把握事業」とウイルス学的検査
・ 海外感染症情報	ベトナムでの鳥インフルエンザ流行状況
・ 感染症の話	< 今週はお休みです >

詳細は国立感染症研究所感染症情報センターのホームページを御覧ください。<http://www.idsc.nih.gov.jp>

佐賀県感染症発生動向調査速報

http://www.kansen.pref.saga.jp

佐賀県感染症情報センター

全数届出の感染症 (佐賀県)

疾病名	結核 (二類感染症)			
患者*1 (住所地)	3名 (90歳代女性、80歳代男性、70歳代男性) (佐賀中部保健福祉事務所管内)	3名 (70歳代男性、60歳代男性、60歳代女性)*2 (唐津保健福祉事務所管内)	1名 (30歳代男性) (鳥栖保健福祉事務所管内)	2名 (90歳代女性 60歳代男性) (伊万里保健福祉事務所管内)
無症状病原体保有者	0名	0名	0名	0名
感染原因・感染経路	不明	不明	不明	不明
平成19年届出累計	55名 (今週 9名)			
平成18年	同 期 届出累計			
感染症法改正により平成19年4月1日から、二類感染症に指定されました。				

*1 無症状病原体保有者、疑似患者を含む

*2 60歳代2人は家族。他は個別に届出されたもので、各患者間に関連はありません。

佐賀県感染症発生動向調査

定点報告 (五類感染症 (週報分))

平成19年第**27**週 平成19年7月2日 (月)~平成19年7月8日 (日)

定点種別 (定点数)	管轄保健福祉 事務所 病名	佐賀中部	鳥栖	唐津	伊万里	杵藤	計	前週	全国 (第26週)
		インフルエンザ (39)	インフルエンザ (鳥インフルエンザを除く)						
小児科 (23)	RSウイルス感染症	1 0.13					1 0.04		177 0.06
	咽頭結膜熱	4 0.50	6 2.00	2 0.50			12 0.52	9 0.39	1638 0.54
	A群溶血性レンサ球菌咽頭炎	6 0.75	6 2.00	3 0.75	1 0.33	1 0.20	17 0.74	33 1.43	5880 1.94
	感染性胃腸炎	21 2.63	4 1.33	1 0.25		5 1.00	31 1.35	38 1.65	12878 4.25
	水痘	6 0.75	7 2.33	7 1.75	2 0.67	9 1.80	31 1.35	44 1.91	5198 1.71
	手足口病	22 2.75	59 19.67	9 2.25	7 2.33	20 4.00	117 5.09	95 4.13	3491 1.15
	伝染性紅斑		1 0.33		3 1.00	4 0.80	8 0.35	12 0.52	3017 1.00
	突発性発しん	6 0.75	6 2.00	6 1.50	4 1.33	7 1.40	29 1.26	32 1.39	2408 0.79
	百日咳								71 0.02
	風しん								16 0.01
	ヘルパンギーナ	29 3.63	29 9.67	15 3.75	7 2.33	39 7.80	119 5.17	99 4.30	6572 2.17
	麻しん (成人麻しんを除く)								106 0.03
流行性耳下腺炎	1 0.13	3 1.00				1 0.20	5 0.22	6 0.26	1506 0.50
眼科 (4)	急性出血性結膜炎								24 0.04
	流行性角結膜炎					1 1.00	1 0.25		525 0.79
基幹 (6)	細菌性髄膜炎								11 0.02
	無菌性髄膜炎								16 0.03
	マイコプラズマ肺炎	1 0.50		2 2.00			3 0.50	7 1.17	169 0.36
	クラミジア肺炎 (オウム病を除く)		1 1.00				1 0.17		14 0.03
	成人麻しん								35 0.08

インフルエンザは、小児科定点 + 内科定点。

細字は定点当たり患者数

佐賀県感染症発生動向調査 (定点報告 :五類感染症)

平成19年第27週 平成19年7月2日(月)~平成19年7月8日(日)

インフルエンザ 定点	インフル エンザ (鳥イン フルエン ザを除く)	小児科 定点	RSウイ ルス感 染症	咽頭結 膜熱	A群溶 血性レ ンサ球 菌咽頭 炎	感染性 胃腸炎	水痘	手足口 病	伝染性 紅斑	突発性 発しん	百日咳	風しん	ヘルバ ンギー ナ	麻しん (成人 麻しん を除く)	流行性 耳下腺 炎	眼科・基幹 定点	急性出血 性結膜炎	流行性角 結膜炎	細菌性髄 膜炎	無菌性髄 膜炎	マイコプ ラズマ肺 炎	クラミジア 肺炎(オ ウム病を 除く)	成人麻し ん
0~5ヶ月		0~5ヶ月						1		1						0~5ヶ月							
6~11ヶ月		6~11ヶ月	1			4	2	5	1	15			8			6~11ヶ月							
1歳		1歳		1		3	5	28		12			33			1歳							
2歳		2歳		7	3	2	9	29		1			29		1	2歳					1		
3歳		3歳		3	2	4	2	22					19			3歳						1	
4歳		4歳		1	1	3	6	9	2				11		1	4歳							
5歳		5歳			2	1	4	16					8		1	5歳					1		
6歳		6歳			1	4	3	4	1				2		1	6歳							
7歳		7歳			4	2		2	1				4			7歳							
8歳		8歳							1				3			8歳							
9歳		9歳			2	2		1	1				2			9歳					1		
10歳~14歳		10歳~14歳			2	5			1						1	10歳~14歳							
15歳~19歳		15歳~19歳				1										15歳~19歳							
20歳~29歳		20歳以上														20歳~29歳		1					
30歳~39歳																30歳~39歳							
40歳~49歳																40歳~49歳							
50歳~59歳																50歳~59歳							
60歳~69歳																60歳~69歳							
70歳~79歳																70歳以上							
80歳以上																							
合計		合計	1	12	17	31	31	117	8	29			119		5	合計		1			3	1	
前期計		前期計		9	33	38	44	95	12	32			99		6	前期計					7		
当期間/前	***	当期間/前	***	1.33	0.52	0.82	0.7	1.23	0.67	0.91	***	***	1.2	***	0.83	当期間/前	***	***	***	***	0.43	***	***
増減数		増減数	1	3	-16	-7	-13	22	-4	-3			20		-1	増減数		1			-4	1	

***は前期計が"0"のとき

佐賀県感染症発生動向調査 (定点報告 :五類感染症月報分)

平成19年6月

[患者数 :人]

	STD 定点数	性器クラミジア		性器ヘルペス		尖圭コンジローマ		淋菌感染症		合計		基幹 定点数	メチシリン耐性黄色ブドウ球菌感染症	ペニシリン耐性肺炎球菌感染症	薬剤耐性緑膿菌感染症	合計
		男	女	男	女	男	女	男	女	男	女					
佐賀中部	3	13	3	5		1	1	5		24	4	2	/			
鳥栖	1	2						3		5	1	1				
唐津	1		3							3	1	1				
伊万里	1	1				1		3		5	1	1				
杵藤	1		1							1	1	1				
合計	7	16	7	5		2	1	11		34	8	6				
前期計		13	6	1	2		2	3	3	17	13		22	19		41
当期間/前期		1.23	1.17	5		***	0.5	3.67		2	0.62		1.36	0.53	***	0.98
増減数		3	1	4	-2	2	-1	8	-3	17	-5		8	-9		-1

[定点当たり患者数 :人/定点]

	STD 定点数	性器クラミジア		性器ヘルペス		尖圭コンジローマ		淋菌感染症		合計		基幹 定点数	メチシリン耐性黄色ブドウ球菌感染症	ペニシリン耐性肺炎球菌感染症	薬剤耐性緑膿菌感染症	合計
		男	女	男	女	男	女	男	女	男	女					
佐賀中部	3	4.33	1	1.67		0.33	0.33	1.67		8	1.33	2	/			
鳥栖	1	2						3		5	1	1				
唐津	1		3							3	1	1				
伊万里	1	1				1		3		5	1	1				
杵藤	1		1							1	1	1				
合計	7	2.29	1	0.71		0.29	0.14	1.57		4.86	1.14	6				
全国前月	972	1.2	1.56	0.37	0.57	0.32	0.26	0.84	0.19	2.73	2.58	463	4.2	1.17	0.09	5.46

[年齢階層別患者数 :人]

	STD	性器クラミジア		性器ヘルペス		尖圭コンジローマ		淋菌感染症		合計		基幹	メチシリン耐性黄色ブドウ球菌感染症	ペニシリン耐性肺炎球菌感染症	薬剤耐性緑膿菌感染症	合計
		男	女	男	女	男	女	男	女	男	女					
0歳																
1歳～4歳													2	8		10
5歳～9歳																
10歳～14歳																
15歳～19歳		1					1			1	1			1		1
20歳～24歳		3	4				1	2		6	4		1			1
25歳～29歳		2	1	1			1	3		7	1					
30歳～34歳		1	1					2		3	1		2			2
35歳～39歳		4		2				3		9						
40歳～44歳		2								2						
45歳～49歳		3	1	2				1		6	1		1			1
50歳～54歳													1			1
55歳～59歳													2			2
60歳～64歳													3			3
65歳～69歳																
70歳以上													18	1		19
合計		16	7	5		2	1	11		34	8		30	10		40
前期計		13	6	1	2		2	3	3	17	13		22	19		41
当期間/前期		1.23	1.17	5		***	0.5	3.67		2	0.62		1.36	0.53	***	0.98
増減数		3	1	4	-2	2	-1	8	-3	17	-5		8	-9		-1

***は前期計が"0"のとき