

# 佐賀県感染症発生動向調査速報

平成19年第23週 平成19年6月4日(月)～平成19年6月10日(日)

平成19年 5月 平成19年5月1日(火)～平成19年5月31日(木)

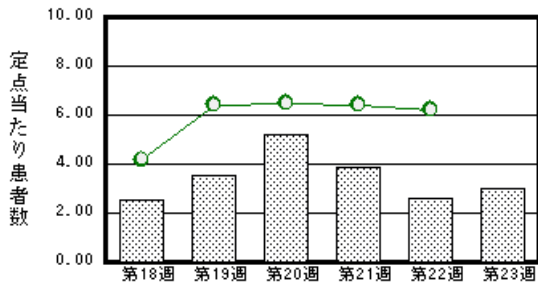
<http://www.kansen.pref.saga.jp>

佐賀県感染症情報センター

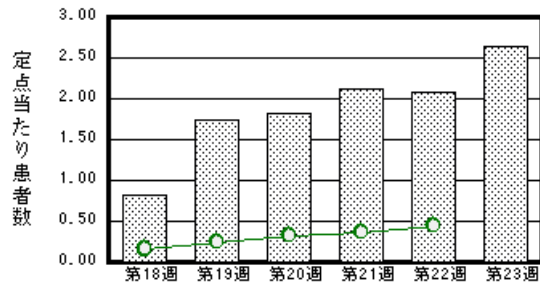
## 注目疾患の動向

- 1 【報告数の多い疾患】 感染性胃腸炎(69名) 手足口病(61名) A群溶血性レンサ球菌咽頭炎(47名) ヘルパンギーナ(45名) 水痘(42名)
- 2 【感染性胃腸炎】患者報告数が増加しました(60名 69名)
- 3 【手足口病】患者報告数が増加しました(48名 61名)
- 4 【麻しん】佐賀中部保健福祉事務所管内と鳥栖保健福祉事務所管内の小児科定点よりそれぞれ1名ずつ患者報告がありました。鳥栖保健福祉事務所管内の当該患者より6月4日に提供された検体から麻しんウイルスが検出されました。
- 5 【成人麻しん】杵藤保健福祉事務所管内の基幹定点より1名の患者報告がありました。感染予防等については、佐賀県感染症情報センターのホームページを御覧ください。  
<http://www.kansen.pref.saga.jp/kakotopics/kakotopics/masinn0705/index.html>

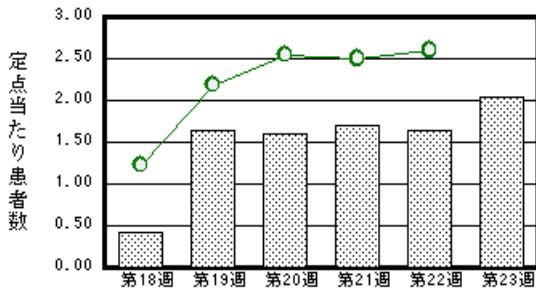
感染性胃腸炎



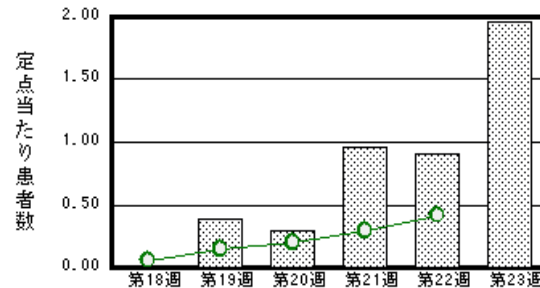
手足口病



A群溶血性レンサ球菌咽頭炎



ヘルパンギーナ



棒グラフは佐賀県、折れ線グラフは全国の数値を表しています。

各疾患の動向グラフについては佐賀県感染症情報センターのホームページを御覧ください。 <http://www.kansen.pref.saga.jp>

## 全国版感染症週報(DWR) 2007年第21週号(6月21日～5月27日)要点

・ 発生動向総覧	<第21週> 伝染性紅斑の定点当たり報告数は3週連続で増加し、過去5年間の同時期と比較してかなり多い/その他最新動向
・ 注目すべき感染症	<麻しん> 第21週の報告数は215例と前週の報告数210例より僅かに増加した
・ 病原体情報	麻疹ウイルス2007年/ヒトから検出されているVero毒素産生性大腸菌2007年/ロタウイルス2006/07シーズン
・ 速報	成人麻疹からのウイルス検出状況 - 川崎市
・ 海外感染症情報	中国での鳥インフルエンザ流行状況/英国での鳥インフルエンザA/H7N2型ウイルス感染/インドネシアでの鳥インフルエンザ流行
・ 感染症の話	<今週はお休みです>

詳細は国立感染症研究所感染症情報センターのホームページを御覧ください。 <http://www.idsc.nih.go.jp>

# 佐賀県感染症発生動向調査速報

http://www.kansen.pref.saga.jp

佐賀県感染症情報センター

全数届出の感染症 (佐賀県)

別紙参照

## 佐賀県感染症発生動向調査

定点報告 (五類感染症 (週報分))

平成19年第23週 平成19年6月4日 (月) ~ 平成19年6月10日 (日)

定点種別 (定点数)	管轄保健福祉 事務所 病名	佐賀中部	鳥栖	唐津	伊万里	杵藤	計	前週	全国
									(第22週)
インフルエンザ (39)	インフルエンザ (鳥インフルエンザ を除く)					2 0.22	2 0.05	2 0.05	2663 0.57
小児科 (23)	RSウイルス感 染症								222 0.07
	咽頭結膜熱	5 0.63	1 0.33	2 0.50	2 0.67		10 0.43	14 0.61	1392 0.46
	A群溶血性レン サ球菌咽頭炎	9 1.13	13 4.33	10 2.50	5 1.67	10 2.00	47 2.04	38 1.65	7841 2.60
	感染性胃腸炎	21 2.63	5 1.67	18 4.50	3 1.00	22 4.40	69 3.00	60 2.61	18778 6.23
	水痘	10 1.25	13 4.33	1 0.25	7 2.33	11 2.20	42 1.83	80 3.48	7101 2.35
	手足口病	9 1.13	12 4.00	6 1.50	12 4.00	22 4.40	61 2.65	48 2.09	1349 0.45
	伝染性紅斑		1 0.33	2 0.50	3 1.00		6 0.26	7 0.30	2353 0.78
	突発性発しん	3 0.38	10 3.33	4 1.00	2 0.67	3 0.60	22 0.96	24 1.04	2225 0.74
	百日咳								56 0.02
	風しん								17 0.01
	ヘルパンギーナ	19 2.38	9 3.00		2 0.67	15 3.00	45 1.96	21 0.91	1252 0.42
	麻しん (成人 麻しんを除く)	1 0.13	1 0.33				2 0.09	1 0.04	204 0.07
流行性耳下腺炎	1 0.13	1 0.33	1 0.25			1 0.20	5 0.22	1609 0.53	
眼科 (4)	急性出血性結膜炎								21 0.03
	流行性角結膜炎	1 0.50					1 0.25	1 0.25	564 0.85
基幹 (6)	細菌性髄膜炎								6 0.01
	無菌性髄膜炎								14 0.03
	マイコプラズマ肺炎	1 0.50		2 2.00		2 2.00	5 0.83	3 0.50	217 0.47
	クラミジア肺炎 (オウム病を除く)								12 0.03
	成人麻しん					1 1.00	1 0.17		65 0.14

インフルエンザは、小児科定点 + 内科定点。

細字は定点当たりの患者数

佐賀県感染症発生動向調査 (定点報告 :五類感染症)

平成19年第23週 平成19年6月4日(月)~平成19年6月10日(日)

インフルエンザ 定点	インフル エンザ (鳥イン フルエン ザを除く)	小児科 定点	RSウイ ルス感 染症	咽頭結 膜熱	A群溶 血性レ ンサ球 菌咽頭 炎	感染性 胃腸炎	水痘	手足口 病	伝染性 紅斑	突発性 発しん	百日咳	風しん	ヘルバ ンギー ナ	麻しん (成人 麻しん を除く)	流行性 耳下腺 炎	眼科 基幹 定点	急性出血 性結膜炎	流行性角 結膜炎	細菌性髄 膜炎	無菌性髄 膜炎	マイコバ ラズマ肺 炎	クラミジア 肺炎(オ ウム病を 除く)	成人麻し ん	
0~5ヶ月		0~5ヶ月					2									0~5ヶ月								
6~11ヶ月		6~11ヶ月				3		2		20				3		6~11ヶ月								
1歳		1歳		4	1	7	10	23		2				13		1歳						3		
2歳		2歳		1	3	9	13	12						7	1	2歳						1		
3歳		3歳		3	5	8	4	7						11		3歳								
4歳		4歳		1	8	7	6	11						7	1	4歳								
5歳		5歳		1	8	4	2	3	2					3		5歳								
6歳		6歳			6	8	1	2	2					1		6歳								
7歳		7歳			7	3	1	1								7歳								
8歳		8歳			3	3	1									8歳								
9歳		9歳			2	2			1							9歳								
10歳~14歳		10歳~14歳			4	8	1		1							10歳~14歳						1		
15歳~19歳	1	15歳~19歳				2	1									15歳~19歳								
20歳~29歳		20歳以上				5										20歳~29歳								1
30歳~39歳																30歳~39歳								
40歳~49歳	1															40歳~49歳								
50歳~59歳																50歳~59歳		1						
60歳~69歳																60歳~69歳								
70歳~79歳																70歳以上								
80歳以上																								
合計	2	合計		10	47	69	42	61	6	22				45	2	4	合計		1			5		1
前期計	2	前期計		14	38	60	80	48	7	24				21	1	5	前期計		1			3		
当期間/前	1	当期間/前	***	0.71	1.24	1.15	0.53	1.27	0.86	0.92	***	***	2.14	2	0.8	当期間/前	***	1	***	***	1.67	***	***	
増減数		増減数		-4	9	9	-38	13	-1	-2				24	1	-1	増減数					2		1

\*\*\*は前期計が"0"のとき



佐賀県感染症発生動向調査 (定点報告 :五類感染症月報分)

平成19年5月

[患者数 :人]

	STD 定点数	性器クラミジア		性器ヘルペス		尖圭コンジローマ		淋菌感染症		合計		基幹 定点数	メチシリン耐性黄色ブドウ球菌感染症	ペニシリン耐性肺炎球菌感染症	薬剤耐性緑膿菌感染症	合計
		男	女	男	女	男	女	男	女	男	女					
佐賀中部	3	8	4	1	1		2	2	1	11	8	2				
鳥栖	1	2						1		3		1				
唐津	1		2						2		4	1				
伊万里	1	3								3		1				
杵藤	1				1						1	1				
合計	7	13	6	1	2		2	3	3	17	13	6	22	19		41
前期計		9	7	4	2			9	2	22	11		17	9		26
当期間/前期		1.44	0.86	0.25	1	***	***	0.33	1.5	0.77	1.18		1.29	2.11	***	1.58
増減数		4	-1	-3			2	-6	1	-5	2		5	10		15

[定点当たり患者数 :人/定点]

	STD 定点数	性器クラミジア		性器ヘルペス		尖圭コンジローマ		淋菌感染症		合計		基幹 定点数	メチシリン耐性黄色ブドウ球菌感染症	ペニシリン耐性肺炎球菌感染症	薬剤耐性緑膿菌感染症	合計
		男	女	男	女	男	女	男	女	男	女					
佐賀中部	3	2.67	1.33	0.33	0.33		0.67	0.67	0.33	3.67	2.67	2				
鳥栖	1	2						1		3		1				
唐津	1		2						2		4	1				
伊万里	1	3								3		1				
杵藤	1				1						1	1				
合計	7	1.86	0.86	0.14	0.29		0.29	0.43	0.43	2.43	1.86	6	3.67	3.17		6.83
全国前月	968	1.06	1.33	0.37	0.48	0.27	0.21	0.76	0.14	2.46	2.16	463	4.06	0.84	0.99	4.99

[年齢階層別患者数 :人]

	STD	性器クラミジア		性器ヘルペス		尖圭コンジローマ		淋菌感染症		合計		基幹	メチシリン耐性黄色ブドウ球菌感染症	ペニシリン耐性肺炎球菌感染症	薬剤耐性緑膿菌感染症	合計
		男	女	男	女	男	女	男	女	男	女					
0歳														4		4
1歳～4歳													1	8		9
5歳～9歳														3		3
10歳～14歳																
15歳～19歳																
20歳～24歳		3	2	1	2			2	2	6	6					
25歳～29歳		3	2				1			3	3		1			1
30歳～34歳		2	2				1		1	2	4			1		1
35歳～39歳		2								2			1			1
40歳～44歳																
45歳～49歳		3						1		4			2			2
50歳～54歳																
55歳～59歳													1			1
60歳～64歳													1	1		2
65歳～69歳													3			3
70歳以上													12	2		14
合計		13	6	1	2		2	3	3	17	13		22	19		41
前期計		9	7	4	2			9	2	22	11		17	9		26
当期間/前期		1.44	0.86	0.25	1	***	***	0.33	1.5	0.77	1.18		1.29	2.11	***	1.58
増減数		4	-1	-3			2	-6	1	-5	2		5	10		15

\*\*\*は前期計が"0"のとき

全数届出の感染症 (佐賀県) 平成19年第23週 平成19年6月4日 (月)~平成19年6月10日 (日)

疾病名		結核 (二類感染症)			
患者*1 (住所地)	2名 (70歳代女性、 80歳代男性) (佐賀中部保健福祉事務 所管内)	2名 (20歳代女性・ 30歳代女性) (伊万里保健福祉事務所 管内)	1名 (30歳代女性) (杵藤保健福祉事 務所管内)	2名 (20歳代男性・ 80歳代男性*3) (唐津保健福祉事務所)	
無症状病原体保有者	0名	0名	0名	0名	
感染原因・感染経路	*2	不明	不明	不明	
平成19年届出累計	37名 (21週1名、23週6名)				
平成18年	同 期 届出累計	感染症法改正により平成19年4月1日から、二類感染症に指定されました。			

\*1 無症状病原体保有者、疑似患者を含む 個別に届出されたもので、各患者間に関連はありません

\*2 70歳代女性は不明、80歳代男性は既感染の再燃

\*3 診断は第21週

疾病名		レジオネラ症 (四類感染症)
患者 (住所地)	1名 (70歳代男性) (鳥栖保健福祉事務所管内)	
感染原因・感染経路	調査中	
平成19年届出累計	2名	
平成18年	同 期 届出累計	1名 2名

レジオネラ症について詳しくは、国立感染症研究所感染症情報センターの「感染症の話」を御覧ください。

[http://idsc.nih.go.jp/idwr/kansen/k02\\_g1/k02\\_12/k02\\_12.html](http://idsc.nih.go.jp/idwr/kansen/k02_g1/k02_12/k02_12.html)