

佐賀県感染症発生動向調査速報

平成19年第21週 平成19年5月21日(月)～平成19年5月27日(日)

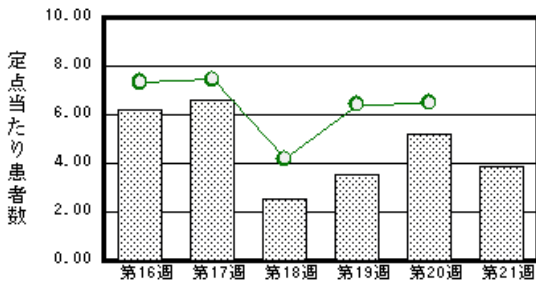
<http://www.kansen.pref.saga.jp>

佐賀県感染症情報センター

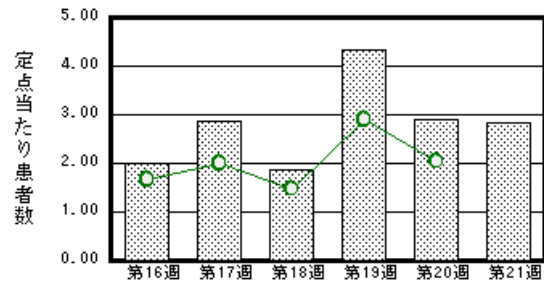
注目疾患の動向

- 【報告数の多い疾患】 感染性胃腸炎 (89名) 水痘 (65名) 手足口病 (49名) A群溶血性レンサ球菌咽頭炎 (39名) ヘルパンギーナ (22名)
- 【感染性胃腸炎】患者報告数が減少しました (119名 89名)。
- 【成人麻疹】杵藤保健福祉事務所管内の基幹定点より 第20週診断の患者報告(1名)がありました。感染予防等については、佐賀県感染症情報センターのホームページを御覧ください。
<http://www.kansen.pref.saga.jp/kakotopics/kakotopics/masinn0705/index.html>
- 【腸管出血性大腸菌感染症】杵藤保健福祉事務所管内で2名 (O91)と鳥栖保健福祉事務所管内で1名 (O26)の届出がありました。手洗いや食材の加熱等を心がけ予防に努めましょう。詳しくは佐賀県感染症情報センターのホームページを御覧ください。 <http://www.kansen.pref.saga.jp/o157/o157.html>

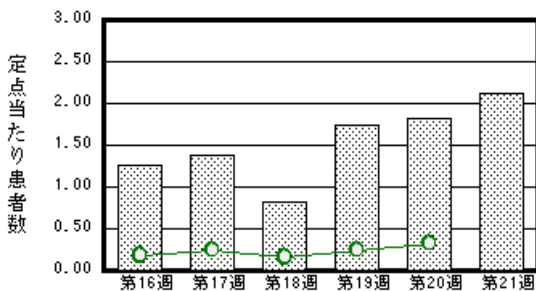
感染性胃腸炎



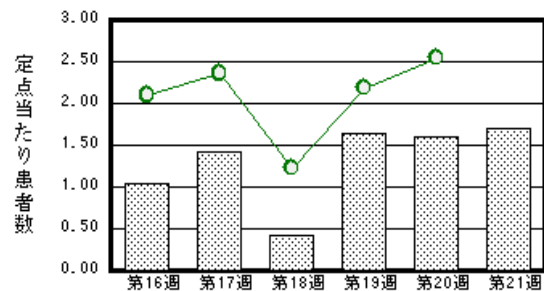
水痘



手足口病



A群溶血性レンサ球菌咽頭炎



棒グラフは佐賀県、折れ線グラフは全国の数値を表しています。

各疾患の動向グラフについては佐賀県感染症情報センターのホームページを御覧ください。 <http://www.kansen.pref.saga.jp>

全国版感染症週報 (DWR) 2007年第19週号 (6月7日～5月13日) 要点

・ 発生動向総覧	< 第19週 > 水痘の定点当たり報告数は増加し、過去5年間の同時期と比較してやや多い状態である / その他最新動向
・ 注目すべき感染症	< 麻疹 > 第19週の報告数は214例と前週の88例より先大幅に増加した
・ 病原体情報	ヒから検出されているVero毒素産生性大腸菌2007年 / 感染性胃腸炎関連ウイルス2006/07シーズン / インフルエンザウイルス2006/07シーズン
・ 速報	オウム病 1999年4月～2007年第13週 (2007年5月17日現在)
・ 海外感染症情報	インドネシアでの鳥インフルエンザ流行状況
・ 感染症の話	< チクングニヤ熱 > 国内での感染、流行はないが、2006年12月に海外からの輸入症例2例が報告された

詳細は国立感染症研究所感染症情報センターのホームページを御覧ください。 <http://www.idsc.nih.go.jp>

佐賀県感染症発生動向調査速報

http://www.kansen.pref.saga.jp

佐賀県感染症情報センター

全数届出の感染症 (佐賀県)

別紙参照

佐賀県感染症発生動向調査

定点報告 (五類感染症 (週報分))

平成19年第21週 平成19年5月21日 (月) ~ 平成19年5月27日 (日)

定点種別 (定点数)	管轄保健福祉 事務所 病名	佐賀中部	鳥栖	唐津	伊万里	杵藤	計	前週	全国 (第20週)
インフルエンザ (39)	インフルエンザ (鳥インフルエンザ を除く)	2 0.15	1 0.20	8 1.14		2 0.22	13 0.33	11 0.28	5559 1.20
小児科 (23)	RSウイルス感 染症				1 0.33	1 0.20	2 0.09		262 0.09
	咽頭結膜熱		5 1.67	5 1.25	2 0.67		12 0.52	8 0.35	1198 0.40
	A群溶血性レン サ球菌咽頭炎	8 1.00	10 3.33	5 1.25	7 2.33	9 1.80	39 1.70	37 1.61	7699 2.55
	感染性胃腸炎	23 2.88	12 4.00	8 2.00	6 2.00	40 8.00	89 3.87	119 5.17	19565 6.49
	水痘	26 3.25	18 6.00	1 0.25	1 0.33	19 3.80	65 2.83	67 2.91	6186 2.05
	手足口病	5 0.63	10 3.33	4 1.00	13 4.33	17 3.40	49 2.13	42 1.83	1004 0.33
	伝染性紅斑		1 0.33	1 0.25	3 1.00	2 0.40	7 0.30	12 0.52	2349 0.78
	突発性発しん	7 0.88	2 0.67	8 2.00		2 0.40	19 0.83	34 1.48	2080 0.69
	百日咳								45 0.01
	風しん								18 0.01
	ヘルパンギーナ	1 0.13	11 3.67		2 0.67	8 1.60	22 0.96	7 0.30	610 0.20
	麻しん (成人 麻しんを除く)							1 0.04	210 0.07
	流行性耳下腺炎		2 0.67	1 0.25			3 0.13	5 0.22	1467 0.49
眼科 (4)	急性出血性結膜炎								24 0.04
	流行性角結膜炎	2 1.00					2 0.50		553 0.83
基幹 (6)	細菌性髄膜炎								9 0.02
	無菌性髄膜炎	1 0.50					1 0.17		6 0.01
	マイコプラズマ肺炎	2 1.00					2 0.33		188 0.41
	クラミジア肺炎 (オウム病を除く)								5 0.01
	成人麻しん							1 0.17	68 0.15

インフルエンザは、小児科定点 + 内科定点。

細字は定点当たり患者数

佐賀県感染症発生動向調査 (定点報告 :五類感染症)

平成19年第21週 平成19年5月21日(月)~平成19年5月27日(日)

インフルエンザ 定点	インフル エンザ (鳥イン フルエン ザを除く)	小児科 定点	RSウイ ルス感 染症	咽頭結 膜熱	A群溶 血性レ ンサ球 菌咽頭 炎	感染性 胃腸炎	水痘	手足口 病	伝染性 紅斑	突発性 発しん	百日咳	風しん	ヘルバ ンギー ナ	麻しん (成人 麻しん を除く)	流行性 耳下腺 炎	眼科・基幹 定点	急性出血 性結膜炎	流行性角 結膜炎	細菌性髄 膜炎	無菌性髄 膜炎	マイコプ ラズマ肺 炎	クラミア 肺炎(オ ウム病を 除く)	成人麻し ん	
0~5ヶ月		0~5ヶ月					1			1						0~5ヶ月								
6~11ヶ月		6~11ヶ月	1	1		5	3	1		14			1			6~11ヶ月								
1歳		1歳		6	1	7	17	17		4			8			1歳								
2歳		2歳	1	1	1	10	11	8	1				7			2歳					1			
3歳	2	3歳		1	6	11	14	12	1				4		1	3歳								
4歳	1	4歳		1	6	8	7	5					2		1	4歳								
5歳	2	5歳		1	3	2	5	5							1	5歳								
6歳	1	6歳		1	8	5	4									6歳								
7歳		7歳			5	5				3						7歳								
8歳		8歳			5	1	2	1								8歳								
9歳		9歳			2	4	1		1							9歳								
10歳~14歳	5	10歳~14歳			2	27			1							10歳~14歳								
15歳~19歳		15歳~19歳				1										15歳~19歳								
20歳~29歳		20歳以上				3										20歳~29歳								
30歳~39歳																30歳~39歳				1				
40歳~49歳	2															40歳~49歳								
50歳~59歳																50歳~59歳					1			
60歳~69歳																60歳~69歳		1						
70歳~79歳																70歳以上		1						
80歳以上																								
合計	13	合計	2	12	39	89	65	49	7	19			22		3	合計		2		1	2			
前期計	11	前期計		8	37	119	67	42	12	34			7	1	5	前期計								1
当期間/前	1.18	当期間/前	***	1.5	1.05	0.75	0.97	1.17	0.58	0.56	***	***	3.14		0.6	当期間/前	***	***	***	***	***	***	***	
増減数	2	増減数	2	4	2	-30	-2	7	-5	-15			15	-1	-2	増減数		2		1	2			-1

***は前期計が"0"のとき

佐賀県感染症発生動向調査速報

<http://www.kansen.pref.saga.jp>

佐賀県感染症情報センター

全数届出の感染症 (佐賀県)

平成19年第21週 平成19年5月21日(月)~平成19年5月27日(日)

疾病名		結核 (二類感染症)			
患者*1		1名 (40歳代女性*2)	3名(60歳代男性*2、60歳代男性、80歳代女性)	1名(70歳代女性)	1名(80歳代男性)
(住所地)		(伊万里保健福祉事務所管内)	(佐賀中部保健福祉事務所管内)	(鳥栖保健福祉事務所管内)	(杵藤保健福祉事務所管内)
無症状病原体保有者		0名	0名	0名	0名
感染原因・感染経路		不明	不明	不明	不明
平成19年届出累計		26名(19週2名、21週4名)			
平成18年	同期	感染症法改正により平成19年4月1日から、二類感染症に指定されました。			
	届出累計				

*1 無症状病原体保有者、疑似患者を含む 個別に届出されたもので、各患者間に関連はありません。

*2 診断日は19週

疾病名		腸管出血性大腸菌感染症 (O91)	腸管出血性大腸菌感染症 (O26)
		(三類感染症)	
患者 (住所地)		1名(中学生男性) (杵藤保健福祉事務所管内)	1名(50歳代女性) (鳥栖保健福祉事務所管内)
無症状病原体保有者		1名	0名
感染原因・感染経路		調査中	調査中
平成19年届出累計		4件10名(今週2件3名)	
平成18年	同期	4件8名	
	届出累計	23件92名	

腸管出血性大腸菌感染症について詳しくは、佐賀県感染症情報センターのホームページを御覧ください。
<http://www.kansen.pref.saga.jp/o157/o157.html>