

佐賀県感染症発生動向調査速報

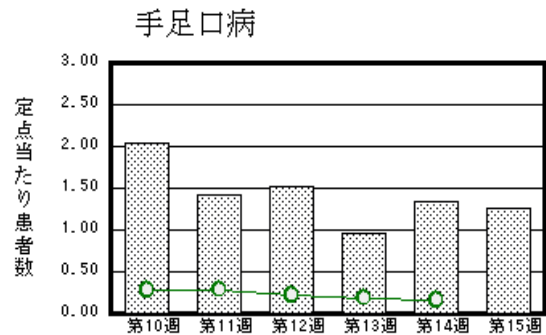
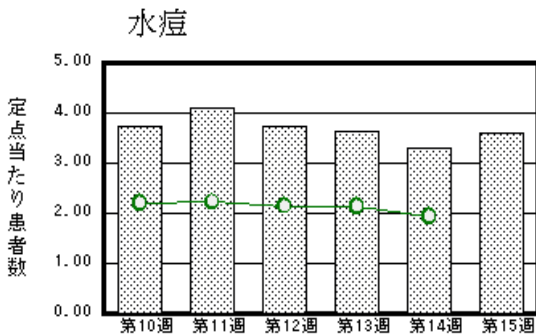
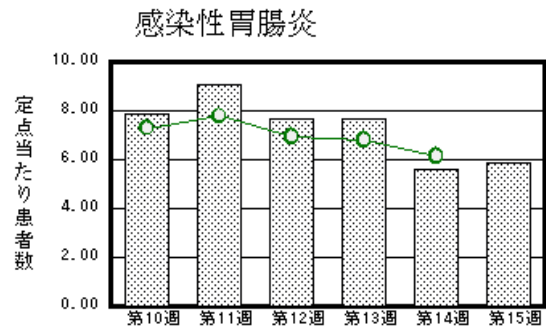
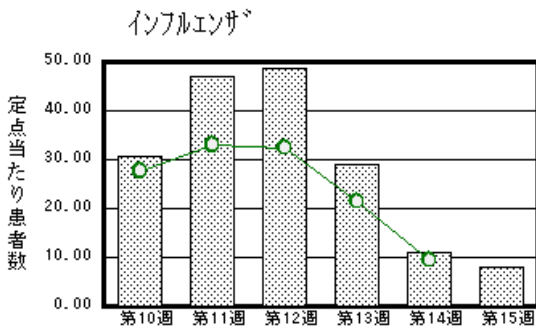
平成19年第15週 平成19年4月9日(月)～平成19年4月15日(日)

<http://www.kansen.pref.saga.jp>

佐賀県感染症情報センター

注目疾患の動向

- 1 【報告数の多い疾患】 インフルエンザ (306名) 感染症性胃腸炎 (135名) 水痘 (83名)
手足口病 (29名) 突発性発疹 (18名)
- 2 【インフルエンザ】患者報告数が減少しました (433名 306名)。日ごろから十分な睡眠とバランスのよい食事を心がけ、うがい、手洗い等感染予防に努めましょう。詳しくは佐賀県感染症情報センターのホームページを御覧ください。
<http://www.kansen.pref.saga.jp/influenza/influenza.html>
- 3 【感染症性胃腸炎】患者報告数が増加しました (128名 135名)。日ごろから手洗いや食材の十分な加熱等を心がけ予防に努めましょう
- 4 【法改正】感染症法の改正に伴い、感染症類型の変更がありました。詳しくは、佐賀県感染症情報センターのホームページを御覧ください。<http://www.kansen.pref.saga.jp/kakotopics/kakotopics/houkaisei0704/index.html>



棒グラフは佐賀県、折れ線グラフは全国の数値を表しています。

各疾患の動向グラフについては佐賀県感染症情報センターのホームページを御覧ください。<http://www.kansen.pref.saga.jp>

全国版感染症週報 (DWR) 2007年第13週号 (3月26日～4月1日) 要点

・ 発生動向総覧	< 第13週 > 伝染性紅斑の定点当たり報告数は増加し、過去5年間の同時期と比較してかなり多い / その他最新動向
・ 注目すべき感染症	< インフルエンザ > 第13週の定点当たり報告数は21.5となり、前週の定点当たり報告数 (32.5) から大幅に減少した < 麻疹 > 第13週の報告数は26であり、2006年第36週以降の最高値となった
・ 病原体情報	インフルエンザウイルス2006/07シーズン / 感染症性胃腸炎関連ウイルス2006/07シーズン
・ 速報	2006年の麻疹流行状況 - 沖縄県
・ 海外感染症情報	< 今週は該当記事はありません >
・ 感染症の話	< 今週はお休みです >

詳細は国立感染症研究所感染症情報センターのホームページを御覧ください。<http://www.idsc.nih.go.jp>

佐賀県感染症発生動向調査速報

http://www.kansen.pref.saga.jp

佐賀県感染症情報センター

全数届出の感染症 (佐賀県)

疾病名	結核 (二類感染症)		A型肝炎 (四類感染症)
	患者 (住所地)	1名 (80歳代男性) (佐賀中部保健福祉事務所管内)	1名 (90歳代男性) (佐賀中部保健福祉事務所管内)
無症状病原体保有者	0名	0名	
感染原因・感染経路	不明	不明	経口感染 (海外)
平成19年届出累計	4名 (今週2名)		1名
平成18年	同 期	感染症法改正により平成19年4月1日から、二類感染症に指定されました。	
	届出累計		
			0名
			2名

佐賀県感染症発生動向調査

定点報告 (五類感染症 (週報分))

平成19年第15週 平成19年4月9日 (月)~平成19年4月15日 (日)

定点種別 (定点数)	管轄保健福祉 事務所 病名	佐賀中部	鳥栖	唐津	伊万里	杵藤	計	前週	全国 (第14週)
		インフルエンザ (39)	インフルエンザ (高病原性鳥イン フルエンザを除く)	83 6.38	81 16.20	42 6.00	30 6.00	70 7.78	306 7.85
小児科 (23)	RSウイルス感 染症	1 0.13					1 0.04		290 0.10
	咽頭結膜熱	2 0.25	4 1.33	1 0.25		2 0.40	9 0.39	7 0.30	702 0.23
	A群溶血性レン サ球菌咽頭炎	1 0.13	4 1.33	4 1.00	4 1.33	4 0.80	17 0.74	18 0.78	4023 1.33
	感染性胃腸炎	37 4.63	23 7.67	34 8.50	9 3.00	32 6.40	135 5.87	128 5.57	18458 6.12
	水痘	27 3.38	14 4.67	11 2.75	6 2.00	25 5.00	83 3.61	76 3.30	5832 1.93
	手足口病	8 1.00	3 1.00	2 0.50		16 3.20	29 1.26	31 1.35	486 0.16
	伝染性紅斑			1 0.25	3 1.00		4 0.17	4 0.17	2152 0.71
	突発性発しん	5 0.63	2 0.67	4 1.00	3 1.00	4 0.80	18 0.78	26 1.13	1774 0.59
	百日咳								27 0.01
	風しん								6 0.00
	ヘルパンギーナ								109 0.04
	麻しん (成人 麻しんを除く)								32 0.01
	流行性耳下腺炎	1 0.13	4 1.33				2 0.40	7 0.30	8 0.35
眼科 (4)	急性出血性結膜炎								20 0.03
	流行性角結膜炎								467 0.70
基幹 (6)	細菌性髄膜炎								5 0.01
	無菌性髄膜炎								7 0.02
	マイコプラズマ肺炎	1 0.50	1 1.00				2 0.33		141 0.31
	クラミジア肺炎 (オウム病を除く)								9 0.02
	成人麻しん								5 0.01

インフルエンザは、小児科定点 + 内科定点。

細字は定点当たり患者数

佐賀県感染症発生動向調査 (定点報告 :五類感染症)

平成19年第15週 平成19年4月9日(月)~平成19年4月15日(日)

インフルエンザ 定点	インフル エンザ (高病原 性鳥イン フルエン ザを除く)	小児科 定点	RSウイ ルス感 染症	咽頭結 膜熱	A群溶 血性レ ンサ球 菌咽頭 炎	感染性 胃腸炎	水痘	手足口 病	伝染性 紅斑	突発性 発しん	百日咳	風しん	ヘルパ ンギー ナ	麻しん (成人 麻しん を除く)	流行性 耳下腺 炎	眼科・基幹 定点	急性出血 性結膜炎	流行性角 結膜炎	細菌性髄 膜炎	無菌性髄 膜炎	マイコプ ラズマ肺 炎	クラミジア 肺炎(オ ウム病を 除く)	成人麻し ん
0~5ヶ月	1	0~5ヶ月	1			1	2			1						0~5ヶ月							
6~11ヶ月	6	6~11ヶ月				14	9			11						6~11ヶ月							
1歳	22	1歳		2		32	18	6		5						1歳							
2歳	31	2歳		2	1	22	26	7		1					1	2歳							
3歳	37	3歳		2	3	15	8	7	1						2	3歳							
4歳	34	4歳		1	4	15	10	4							2	4歳							
5歳	33	5歳		2	3	12	4	3	1							5歳							
6歳	15	6歳			1	5	2	1	1						1	6歳							
7歳	19	7歳			4	4	3	1							1	7歳					1		
8歳	15	8歳			1	2	1									8歳							
9歳	4	9歳				3										9歳							
10歳~14歳	20	10歳~14歳				10			1							10歳~14歳					1		
15歳~19歳	12	15歳~19歳														15歳~19歳							
20歳~29歳	20	20歳以上														20歳~29歳							
30歳~39歳	18															30歳~39歳							
40歳~49歳	7															40歳~49歳							
50歳~59歳	8															50歳~59歳							
60歳~69歳	2															60歳~69歳							
70歳~79歳	2															70歳以上							
80歳以上																							
合計	306	合計	1	9	17	135	83	29	4	18					7	合計					2		
前期計	433	前期計		7	18	128	76	31	4	26					8	前期計							
当期間/前	0.71	当期間/前	***	1.29	0.94	1.05	1.09	0.94	1	0.69	***	***	***	***	0.88	当期間/前	***	***	***	***	***	***	***
増減数	-127	増減数	1	2	-1	7	7	-2		-8					-1	増減数					2		

***は前期計が"0"のとき

