

佐賀県感染症発生動向調査速報

平成19年第14週 平成19年4月2日(月)～平成19年4月8日(日)

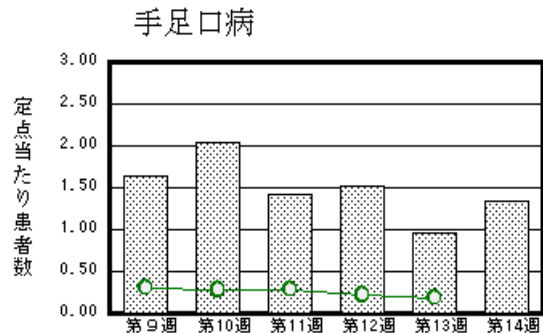
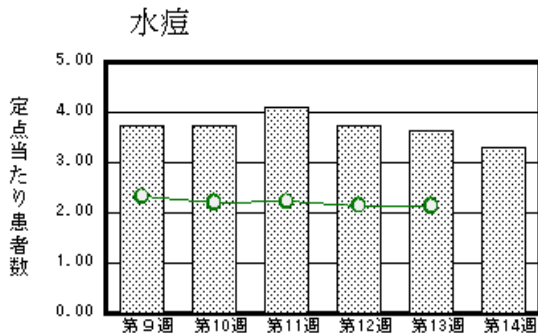
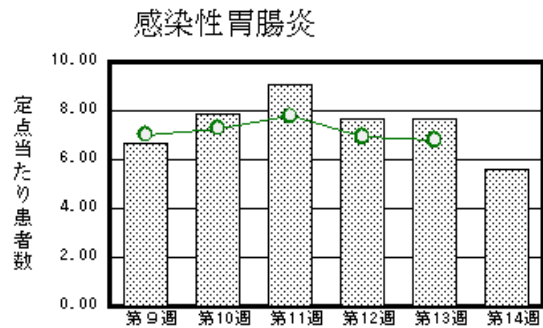
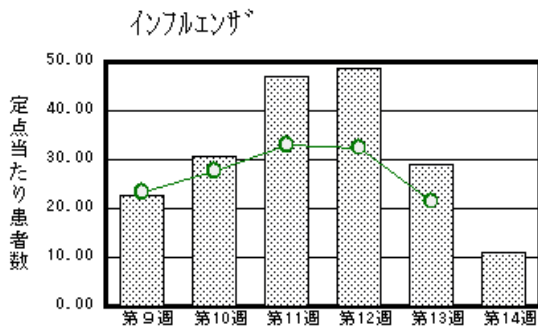
平成19年 3月 平成19年3月1日(木)～平成19年3月31日(土)

<http://www.kansen.pref.saga.jp>

佐賀県感染症情報センター

注目疾患の動向

- 1 【報告数の多い疾患】 インフルエンザ(433名) 感染性胃腸炎(128名) 水痘(76名)
手足口病(31名) 突発性発しん(26名)
- 2 【インフルエンザ】患者報告数が減少しました(1130名 433名)。日ごろから十分な睡眠とバランスのよい食事を心がけ、うがい、手洗い等感染予防に努めましょう。詳しくは佐賀県感染症情報センターのホームページを御覧ください。 <http://www.kansen.pref.saga.jp/influenza/influenza.html>
- 3 【感染性胃腸炎】患者報告数が減少しました(177名 128名)。
- 4 【法改正】感染症法の改正に伴い、感染症類型の変更がありました。詳しくは、佐賀県感染症情報センターのホームページを御覧ください。 <http://www.kansen.pref.saga.jp/kakotopics/kakotopics/houkaisei0704/index.html>



棒グラフは佐賀県、折れ線グラフは全国の数値を表しています。

各疾患の動向グラフについては佐賀県感染症情報センターのホームページを御覧ください。 <http://www.kansen.pref.saga.jp>

全国版感染症週報 (DWR) 2007年第12週号 (3月19日～3月25日) 要点

・ 発生動向総覧	<第12週> 伝染性紅斑の定点当たり報告数は減少したが、過去5年間の同時期と比較してかなり多い/その他最新動向
・ 注目すべき感染症	<インフルエンザ> 第12週の定点当たり報告数は32.5となり、前週の報告数と比べてほぼ横ばいである <麻疹> 関東南部地域(埼玉県、東京都、千葉県、神奈川県)や愛知県における麻疹の発生は現在に至るまで継続している
・ 病原体情報	インフルエンザウイルス2006/07シーズン/感染性胃腸炎関連ウイルス2006/07シーズン
・ 速報	コレラ 2006年(2007年3月29日現在)
・ 海外感染症情報	中国での鳥インフルエンザ流行状況/エジプトでの鳥インフルエンザ流行状況
・ 感染症の話	<今週はお休みです>

詳細は国立感染症研究所感染症情報センターのホームページを御覧ください。 <http://www.idsc.nih.go.jp>

佐賀県感染症発生動向調査速報

http://www.kansen.pref.saga.jp

佐賀県感染症情報センター

全数届出の感染症 (佐賀県)

疾病名	結核 (二類感染症)		アメーバ赤痢* (五類感染症)
患者 (住所地)	1名 (80歳代女性) (鳥栖保健福祉事務所管内)	1名 (70歳代男性) (唐津保健福祉事務所管内)	1名 (30歳代男性) (——)
無症状病原体保有者	0名	0名	
感染原因・感染経路	不明	不明	性的接触 (異性間)
平成19年届出累計	2名 (今週2名)		1名
平成18年	同 期	感染症法改正により平成19年4月1日から、二類感染症に	
	届出累計	指定されました。	
			3名
			3名

*アメーバ赤痢について詳しくは、国立感染症研究所感染症情報センターの「感染症の話」を御覧ください。

http://idsc.nih.go.jp/idwr/kansen/k02_g2/k02_30/k02_30.html

定点報告 (五類感染症 (週報分))

平成19年第14週

平成19年4月2日 (月) ~ 平成19年4月8日 (日)

定点種別 (定点数)	病名	管轄保健福祉事務所						計	前週	全国 (第13週)
		佐賀中部	鳥栖	唐津	伊万里	杵藤				
小児科 (23)	インフルエンザ (鳥インフルエンザを除く)	127 9.77	79 15.80	60 8.57	63 12.60	104 11.56	433 11.10	1130 28.97	102402 21.48	
	RSウイルス感染症							1 0.04	377 0.12	
	咽頭結膜熱		2 0.67	3 0.75	2 0.67		7 0.30	13 0.57	784 0.26	
	A群溶血性レンサ球菌咽頭炎	2 0.25	6 2.00	4 1.00	3 1.00	3 0.60	18 0.78	27 1.17	5242 1.74	
	感染性胃腸炎	37 4.63	13 4.33	33 8.25	11 3.67	34 6.80	128 5.57	177 7.70	20525 6.80	
	水痘	20 2.50	9 3.00	19 4.75	17 5.67	11 2.20	76 3.30	84 3.65	6443 2.13	
	手足口病	5 0.63	9 3.00	7 1.75	2 0.67	8 1.60	31 1.35	22 0.96	585 0.19	
	伝染性紅斑	1 0.13				2 0.67	4 0.17	5 0.22	2000 0.66	
	突発性発しん	11 1.38	4 1.33	8 2.00		3 0.60	26 1.13	19 0.83	1712 0.57	
	百日咳								29 0.01	
	風しん								7 0.00	
	ヘルパンギーナ								104 0.03	
	麻しん (成人麻しんを除く)								26 0.01	
流行性耳下腺炎	1 0.13	7 2.33				8 0.35	8 0.35	1607 0.53		
眼科 (4)	急性出血性結膜炎							1 0.25	28 0.04	
	流行性角結膜炎								473 0.74	
基幹 (6)	細菌性髄膜炎								7 0.02	
	無菌性髄膜炎								7 0.02	
	マイコプラズマ肺炎							4 0.67	192 0.43	
	クラミジア肺炎 (オウム病を除く)								13 0.03	
	成人麻しん								11 0.02	

インフルエンザは、小児科定点 + 内科定点。

細字は定点当たり患者数

佐賀県感染症発生動向調査(定点報告:五類感染症)

平成19年第14週 平成19年4月2日(月)~平成19年4月8日(日)

インフルエンザ 定点	インフル エンザ (鳥イン フルエン ザを除く)	小児科 定点	RSウイ ルス感 染症	咽頭結 膜熱	A群溶 血性レ ンサ球 菌咽頭 炎	感染性 胃腸炎	水痘	手足口 病	伝染性 紅斑	突発性 発しん	百日咳	風しん	ヘルパ ンギー ナ	麻しん (成人 麻しん を除く)	流行性 耳下腺 炎	眼科・基幹 定点	急性出血 性結膜炎	流行性角 結膜炎	細菌性髄 膜炎	無菌性髄 膜炎	マイコプ ラズマ肺 炎	クラミジア 肺炎(オ ウム病を 除く)	成人麻し ん	
0~5ヶ月	4	0~5ヶ月				1	1			2						0~5ヶ月								
6~11ヶ月	10	6~11ヶ月		1		14	2	2		18						6~11ヶ月								
1歳	33	1歳		3		26	22	8		6						1歳								
2歳	47	2歳		1	3	17	15	9								2歳								
3歳	40	3歳			4	12	13	2								3歳								
4歳	50	4歳		1	1	13	10	5							1	4歳								
5歳	37	5歳		1	3	17	3	3							3	5歳								
6歳	31	6歳			3	6	6	2	1						1	6歳								
7歳	17	7歳				7			1						1	7歳								
8歳	21	8歳			2	3										8歳								
9歳	10	9歳				1	3		1						2	9歳								
10歳~14歳	35	10歳~14歳			1	5			1							10歳~14歳								
15歳~19歳	16	15歳~19歳				1	1									15歳~19歳								
20歳~29歳	24	20歳以上			1	5										20歳~29歳								
30歳~39歳	24															30歳~39歳								
40歳~49歳	16															40歳~49歳								
50歳~59歳	10															50歳~59歳								
60歳~69歳	6															60歳~69歳								
70歳~79歳	2															70歳以上								
80歳以上																								
合計	433	合計		7	18	128	76	31	4	26					8	合計								
前期計	1130	前期計	1	13	27	177	84	22	5	19					8	前期計	1					4		
当期間/前	0.38	当期間/前		0.54	0.67	0.72	0.9	1.41	0.8	1.37	***	***	***		1	当期間/前		***	***	***		***	***	
増減数	-697	増減数	-1	-6	-9	-49	-8	9	-1	7						増減数	-1					-4		

***は前期計が"0"のとき

佐賀県感染症発生動向調査 (定点報告 :五類感染症月報分)

平成19年3月

[患者数 :人]

	STD 定点数	性器クラミジア		性器ヘルペス		尖圭コンジローマ		淋菌感染症		合計		基幹 定点数	メチシリン耐性黄色ブドウ球菌感染症	ペニシリン耐性肺炎球菌感染症	薬剤耐性緑膿菌感染症	合計
		男	女	男	女	男	女	男	女	男	女					
佐賀中部	3	7	2	1	4			5		13	6	2				
鳥栖	1	4						2		6		1				
唐津	1		1		1						2	1				
伊万里	1											1				
杵藤	1		1									1				
合計	7	11	4	1	5			7		19	9	6	23	13		36
前期計		7	5	2				4		13	5		20	15	1	36
当期間/前期		1.57	0.8	0.5	***	***	***	1.75	***	1.46	1.8		1.15	0.87	0	1
増減数		4	-1	-1	5			3		6	4		3	-2	-1	0

[定点当たり患者数 :人/定点]

	STD 定点数	性器クラミジア		性器ヘルペス		尖圭コンジローマ		淋菌感染症		合計		基幹 定点数	メチシリン耐性黄色ブドウ球菌感染症	ペニシリン耐性肺炎球菌感染症	薬剤耐性緑膿菌感染症	合計
		男	女	男	女	男	女	男	女	男	女					
佐賀中部	3	2.33	0.67	0.33	1.33			1.67		4.33	2	2				
鳥栖	1	4						2		6		1				
唐津	1		1		1						2	1				
伊万里	1											1				
杵藤	1		1									1				
合計	7	1.57	0.57	0.14	0.71			1		2.71	1.29	6	3.83	2.17		6
全国前月	956	1	1.34	0.34	0.48	0.28	0.21	0.7	0.17	2.32	2.2	465	4.13	0.79	0.1	5.02

[年齢階層別患者数 :人]

	STD	性器クラミジア		性器ヘルペス		尖圭コンジローマ		淋菌感染症		合計		基幹	メチシリン耐性黄色ブドウ球菌感染症	ペニシリン耐性肺炎球菌感染症	薬剤耐性緑膿菌感染症	合計
		男	女	男	女	男	女	男	女	男	女					
0歳														2		2
1歳～4歳														4		4
5歳～9歳																
10歳～14歳																
15歳～19歳		1			1			1		2	1					
20歳～24歳		1	2		2			2		3	4		1			1
25歳～29歳		5	2					2		7	2					
30歳～34歳		1								1						
35歳～39歳		2			1					3						
40歳～44歳		1						2		3						
45歳～49歳																
50歳～54歳					1						1		2			2
55歳～59歳													3			3
60歳～64歳													2			2
65歳～69歳					1						1		1	3		4
70歳以上													14	4		18
合計		11	4	1	5			7		19	9		23	13		36
前期計		7	5	2				4		13	5		20	15	1	36
当期間/前期		1.57	0.8	0.5	***	***	***	1.75	***	1.46	1.8		1.15	0.87	0	1
増減数		4	-1	-1	5			3		6	4		3	-2	-1	0

***は前期計が"0"のとき