

佐賀県感染症発生動向調査速報

平成19年第9週 平成19年2月26日(月)～平成19年3月4日(日)

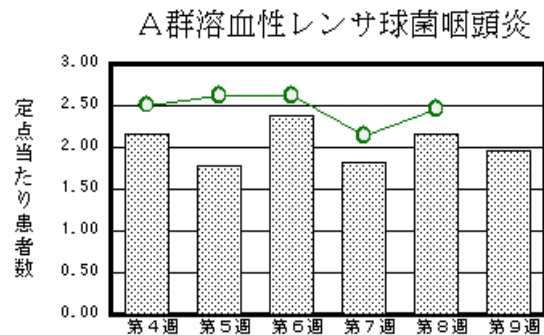
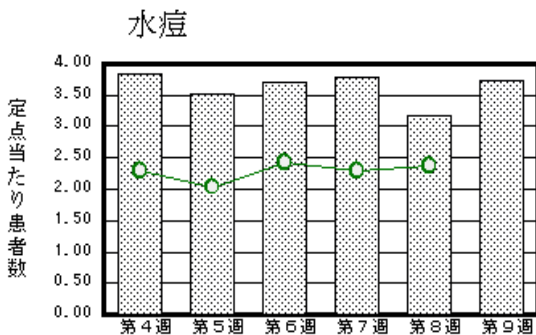
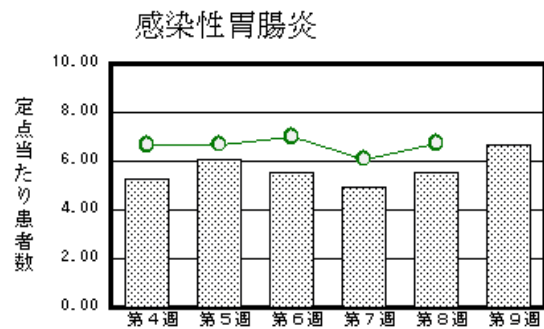
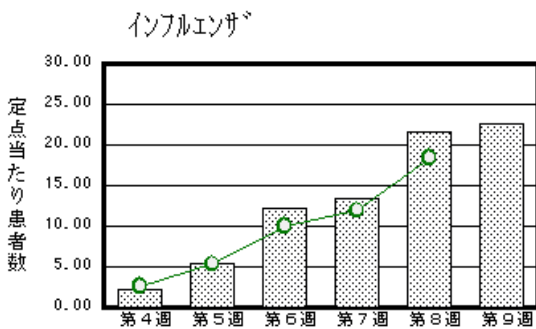
平成19年 2月 平成19年2月1日(木)～平成19年2月28日(水)

<http://www.kansen.pref.saga.jp>

佐賀県感染症情報センター

注目疾患の動向

- 【報告数の多い疾患】 インフルエンザ (81名) 感染性胃腸炎 (154名) 水痘 (86名)
A群溶血性レンサ球菌咽頭炎 (45名) 手足口病 (38名)
- 【インフルエンザ】患者報告数が増加しました (840名 881名)。学年閉鎖等の状況については別紙を御覧ください。学年閉鎖のあった嬉野市立五町田小学校の検体からインフルエンザウイルスB型5件、多久市立中央中学校の検体からB型7件が検出されました。また、2月25、27日に病原体定点より提供された検体からB型2件が検出されました。日ごろから十分な睡眠とバランスのよい食事を心がけ、うがい、手洗い等感染予防に努めましょう。詳しくは佐賀県感染症情報センターのホームページを御覧ください。 <http://www.kansen.pref.saga.jp/influenza/influenza.html>
- 【感染性胃腸炎】患者報告数が増加しました (127名 154名)。2月27、28日に病原体定点より提供された4検体からロタウイルスが検出されました。手洗いや食材の十分な加熱等を心がけ予防に努めましょう。詳しくは、佐賀県感染症情報センターのホームページを御覧ください。 <http://www.kansen.pref.saga.jp/kakotopics/kakotopics/kanssenseiho/tem.html>



棒グラフは佐賀県、折れ線グラフは全国の数値を表しています。

各疾患の動向グラフについては佐賀県感染症情報センターのホームページを御覧ください。 <http://www.kansen.pref.saga.jp>

全国版感染症週報 (DWR) 2007年第7週号 (2月12日～2月18日) 要点

・ 発生動向総覧	< 第7週 > 伝染性紅斑の定点当たり報告数は第4週以降、減少が続いているが、過去5年間の同時期と比較してかなり多い / その他最新動向 < 1月 > 性感染症・薬剤耐性菌感染症について
・ 注目すべき感染症	< インフルエンザ > 第7週の定点当たり報告数は11.9となり、第2週以降増加が続いている
・ 病原体情報	インフルエンザウイルス2006/07シーズン / 感染性胃腸炎関連ウイルス2006/07シーズン
・ 速報	給食のパンが原因と考えられたノロウイルスによる食中毒 - 秋田県
・ 海外感染症情報	< 今週は該当記事はありません >
・ 感染症の話	< 今週はお休みです >

詳細は国立感染症研究所感染症情報センターのホームページを御覧ください。 <http://www.idsc.nih.go.jp>

佐賀県感染症発生動向調査速報

http://www.kansen.pref.saga.jp

佐賀県感染症情報センター

全数届出の感染症 (佐賀県)

疾病名	腸管出血性大腸菌感染症 (O157) (三類感染症)	
患者 (住所地)	1名 (女児) (佐賀中部保健福祉事務所管内)	
無症状病原体保有者	3名	
感染原因・感染経路	不明	
平成19年届出累計	1件4名 (今週1件4名)	
平成18年	同 期	2件3名
	届出累計	23件92名

佐賀県感染症発生動向調査

定点報告 :五類感染症 (週報分)

平成19年第9週

平成19年2月26日 (月)~平成19年3月4日 (日)

定点種別 (定点数)	管轄保健福祉 事務所 病名	佐賀県					計	前週	全国 (第8週)
		佐賀中部	鳥栖	唐津	伊万里	杵藤			
インフルエンザ (39)	インフルエンザ (高病原性鳥イン フルエンザを除く)	249 19.15	144 28.80	245 35.00	93 18.60	150 16.67	881 22.59	840 21.54	87833 18.36
小児科 (23)	RSウイルス感 染症	2 0.25	2 0.67			1 0.20	5 0.22	7 0.30	1214 0.40
	咽頭結膜熱		11 3.67	6 1.50	2 0.67	2 0.40	21 0.91	12 0.52	993 0.33
	A群溶血性レン サ球菌咽頭炎	8 1.00	12 4.00	5 1.25	2 0.67	18 3.60	45 1.96	50 2.17	7450 2.46
	感染性胃腸炎	28 3.50	45 15.00	23 5.75	19 6.33	39 7.80	154 6.70	127 5.52	20326 6.72
	水痘	30 3.75	12 4.00	13 3.25	12 4.00	19 3.80	86 3.74	73 3.17	7158 2.37
	手足口病	8 1.00	4 1.33	5 1.25	10 3.33	11 2.20	38 1.65	38 1.65	1123 0.37
	伝染性紅斑	2 0.25	1 0.33	4 1.00			7 0.30	1 0.04	1723 0.57
	突発性発しん	9 1.13	4 1.33	4 1.00	4 1.33	3 0.60	24 1.04	30 1.30	1804 0.60
	百日咳								31 0.01
	風しん								8 0.00
	ヘルパンギーナ		1 0.33				1 0.04		135 0.04
	麻しん (成人 麻しんを除く)								22 0.01
	流行性耳下腺炎		6 2.00				1 0.20	7 0.30	7 0.30
眼科 (4)	急性出血性結膜炎								11 0.02
	流行性角結膜炎	1 0.50				1 1.00	2 0.50		415 0.65
基幹 (6)	細菌性髄膜炎								5 0.01
	無菌性髄膜炎								9 0.02
	マイコプラズマ肺炎	7 3.50	1 1.00	1 1.00			9 1.50	4 0.67	200 0.44
	クラミジア肺炎 (オウム病を除く)								4 0.01
	成人麻しん								1 0.00

インフルエンザは、小児科定点 + 内科定点。

細字は定点当たりの患者数

佐賀県感染症発生動向調査 (定点報告 :五類感染症)

平成19年第9週 平成19年2月26日(月)~平成19年3月4日(日)

インフルエンザ 定点	インフルエンザ (高病原性鳥イン フルエンザを除く)	小児科 定点	RSウイ ルス感 染症	咽頭結 膜熱	A群溶 血性レ ンサ球 菌咽頭 炎	感染性 胃腸炎	水痘	手足口 病	伝染性 紅斑	突発性 発しん	百日咳	風しん	ヘルバ ンギー ナ	麻しん (成人 麻しん を除く)	流行性 耳下腺 炎	眼科 基幹 定点	急性出血 性結膜炎	流行性角 結膜炎	細菌性髄 膜炎	無菌性髄 膜炎	マイコプ ラズマ肺 炎	クラミジア 肺炎(オ ウム病を 除く)	成人麻し ん	
0~5ヶ月	4	0~5ヶ月	1			1	6			1						0~5ヶ月								
6~11ヶ月	6	6~11ヶ月		1		9	10	1	1	18						6~11ヶ月								
1歳	27	1歳	2	4		30	18	5		5						1歳					1			
2歳	45	2歳	1	2	3	16	9	7							1	2歳								
3歳	56	3歳	1	4	5	17	18	10	1				1		2	3歳								
4歳	70	4歳		3	8	11	9	6	1						1	4歳								
5歳	65	5歳		3	11	12	8	5	2							5歳					1			
6歳	65	6歳			6	11	2	2	1						3	6歳								
7歳	68	7歳		1	4	9	3									7歳					1			
8歳	59	8歳			6	11	1	1	1							8歳					1			
9歳	64	9歳		1	2	6										9歳					3			
10歳~14歳	191	10歳~14歳		2		11	2	1								10歳~14歳					1			
15歳~19歳	81	15歳~19歳				2										15歳~19歳								
20歳~29歳	18	20歳以上				8										20歳~29歳		1						
30歳~39歳	27															30歳~39歳								
40歳~49歳	15															40歳~49歳					1			
50歳~59歳	8															50歳~59歳		1						
60歳~69歳	9															60歳~69歳								
70歳~79歳	2															70歳以上								
80歳以上	1																							
合計	881	合計	5	21	45	154	86	38	7	24			1		7	合計		2			9			
前期計	840	前期計	7	12	50	127	73	38	1	30					7	前期計					4			
当期間/前	1.05	当期間/前	0.71	1.75	0.9	1.21	1.18	1	7	0.8	***	***	***	***	1	当期間/前	***	***	***	***	2.25	***	***	
増減数	41	増減数	-2	9	-5	27	13		6	-6			1			増減数		2			5			

***は前期計が"0"のとき

佐賀県感染症発生動向調査 (定点報告 :五類感染症月報分)

平成19年2月

[患者数 :人]

	STD 定点数	性器クラミジア		性器ヘルペス		尖圭コンジローマ		淋菌感染症		合計		基幹 定点数	メチシリン耐性黄色ブドウ球菌感染症	ペニシリン耐性肺炎球菌感染症	薬剤耐性緑膿菌感染症	合計
		男	女	男	女	男	女	男	女	男	女					
佐賀中部	3	7	2	2				3		12	2	2	/			
鳥栖	1											1				
唐津	1		3									3				
伊万里	1							1		1		1				
杵藤	1											1				
合計	7	7	5	2				4		13	5	6				
前期計		15	7	1	2	1	2	12	1	29	12		23	11		34
当期間/前期		0.47	0.71	2				0.33		0.45	0.42		0.87	1.36	***	1.06
増減数		-8	-2	1	-2	-1	-2	-8	-1	-16	-7		-3	4	1	2

[定点当たり患者数 :人/定点]

	STD 定点数	性器クラミジア		性器ヘルペス		尖圭コンジローマ		淋菌感染症		合計		基幹 定点数	メチシリン耐性黄色ブドウ球菌感染症	ペニシリン耐性肺炎球菌感染症	薬剤耐性緑膿菌感染症	合計
		男	女	男	女	男	女	男	女	男	女					
佐賀中部	3	2.33	0.67	0.67				1		4	0.67	2	/			
鳥栖	1											1				
唐津	1		3									3				
伊万里	1							1		1		1				
杵藤	1											1				
合計	7	1	0.71	0.29				0.57		1.86	0.71	6				
全国前月	951	1.13	1.36	0.36	0.5	0.33	0.23	0.87	0.19	2.69	2.28	458	4.29	0.9	0.06	5.25

[年齢階層別患者数 :人]

	STD	性器クラミジア		性器ヘルペス		尖圭コンジローマ		淋菌感染症		合計		基幹	メチシリン耐性黄色ブドウ球菌感染症	ペニシリン耐性肺炎球菌感染症	薬剤耐性緑膿菌感染症	合計
		男	女	男	女	男	女	男	女	男	女					
0歳														2		2
1歳～4歳														5		5
5歳～9歳																
10歳～14歳																
15歳～19歳																
20歳～24歳		2	3					1		3	3					
25歳～29歳		1	2					2		3	2					
30歳～34歳																
35歳～39歳		2		1						3			1	1		2
40歳～44歳																
45歳～49歳																
50歳～54歳		1						1		2			2			2
55歳～59歳													1			1
60歳～64歳		1								1			1			1
65歳～69歳													1	1		2
70歳以上				1						1			14	6	1	21
合計		7	5	2				4		13	5		20	15	1	36
前期計		15	7	1	2	1	2	12	1	29	12		23	11		34
当期間/前期		0.47	0.71	2				0.33		0.45	0.42		0.87	1.36	***	1.06
増減数		-8	-2	1	-2	-1	-2	-8	-1	-16	-7		-3	4	1	2

***は前期計が"0"のとき

別紙

インフルエンザ施設別発生状況

学級閉鎖等の状況 (今回2月28日～3月7日 12時現在受理分)

No	報告月日	施設名	学級名等	在籍者数(学級数)	患者数	欠席者数	罹患登校者数	措置等
1	2月15日	唐津市立打上小学校赤木分校	全学年	33	24	14	10	2/16 学校閉鎖
2	2月20日	唐津市立田野小学校	2年	22	16	13	3	2/21-23 学年閉鎖
3	2月21日	学校法人上峰幼稚園	年長組	30	13	13	0	2/22-23 学年閉鎖
4	2月26日	多久市立中央中学校	2年	124(3)	31	10	21	2/27 学年閉鎖
5	2月27日	多久市立東部中学校	2年	62(2)	39	14	25	2/28-3/1 学年閉鎖
6	2月28日	唐津市立浜玉中学校	3年	110(3)	36	11	25	3/1～3/2 学年閉鎖
7	3月1日	嬉野市立五町田小学校	5年	29	14	10	4	3/2 学年閉鎖
8	3月1日	嬉野市立五町田小学校	6年	37	27	9	18	3/2 学年閉鎖
9	3月2日	佐賀県立致遠館中学校	1年1組	40	15	11	4	3/5-3/7 学級閉鎖
10	3月5日	嬉野市立五町田小学校	3年	39	20	11	9	3/6-3/7 学年閉鎖
11	3月5日	唐津市立浜玉中学校	1年	119(3)	56	23	33	3/6-3/7 学年閉鎖
12	3月5日	唐津市立浜玉中学校	2年	123(4)	32	16	16	3/6-3/7 学年閉鎖
13	3月5日	成穎中学校	1年 3組	24	17	8	9	3/6-3/8 学級閉鎖